

МИНИСТЕРСТВО ОБРАЗОВАНИЯ И НАУКИ
РЕСПУБЛИКИ ТАДЖИКИСТАН
КУЛЯБСКИЙ ГОСУДАРСТВЕННЫЙ УНИВЕРСИТЕТ им. А. РУДАКИ

На правах рукописи

УДК 911.3 (575.3)

ББК 65.04Тад

М63

МИРЗОЕВ АЗИЗ КИМАТОВИЧ

**ТЕРРИТОРИАЛЬНАЯ ОРГАНИЗАЦИЯ СЕЛЬСКОГО РАССЕЛЕНИЯ
И ЕЕ РОЛЬ В УСТОЙЧИВОМ РАЗВИТИИ РЕГИОНА (НА ПРИМЕРЕ
КУЛЯБСКОЙ ЗОНЫ ХАТЛОНСКОЙ ОБЛАСТИ)**

25.00.24–Экономическая, социальная, политическая и рекреационная
география

Диссертация на соискание учёной степени
кандидата географических наук

Научный руководитель:
доктор географических наук, профессор
Мухаббатов Х. М.

Душанбе-2023 г.

СПИСОК СОКРАЩЕНИЙ

Абс.	– абсолютная отметка
ВАК	– Высшая аттестационная комиссия при Президенте Республики Таджикистан
ГБАО	– Горно-Бадахшанская автономная область
ГСНМ	– Групповые системы населенных мест
ЗАГС	– Записи актов гражданского состояния
КГУ	– Кулябский государственный университет им. А. Рудаки
МДИТ	– Медико-демографическое исследование Таджикистана
РРП	– Районы республиканского подчинения
СНП	– Сельские населенные пункты
ур. м.	– уровень моря
чел.	– Человек

ОГЛАВЛЕНИЕ

ВВЕДЕНИЕ	4
ГЛАВА 1. ОБЗОР ЛИТЕРАТУРЫ	11
ГЛАВА 2. МАТЕРИАЛЫ И МЕТОДЫ ИССЛЕДОВАНИЯ	19
ГЛАВА 3. НАУЧНО-МЕТОДОЛОГИЧЕСКИЕ ИССЛЕДОВАНИЯ РАЗМЕЩЕНИЯ И ФОРМИРОВАНИЯ СЕЛЬСКОГО РАССЕЛЕНИЯ.....	26
3.1. Общие положения теории сельского расселения	26
3.2. Основные факторы размещения и формирования сельского расселения.....	32
ГЛАВА 4. ОСОБЕННОСТИ РАЗМЕЩЕНИЯ И ФОРМИРОВАНИЯ СЕЛЬСКОГО РАССЕЛЕНИЯ КУЛЯБСКОЙ ЗОНЫ	37
4.1. Территориальная организация населения	37
4.2. Естественный прирост и механическое движение населения.....	51
4.3. Изменение структуры сельского населения.....	66
4.4. Важнейшие особенности сельского расселения региона	78
4.5. Типология сельских поселений Кулябской зоны	87
ГЛАВА 5. ОСНОВНЫЕ ПЕРСПЕКТИВЫ РАЗМЕЩЕНИЯ И РАЗВИТИЯ СЕЛЬСКОГО РАССЕЛЕНИЯ КУЛЯБСКОЙ ЗОНЫ	96
5.1. Прогнозы территориальной организации сельского населения	96
5.2. Проблемы совершенствования размещения сельского расселения	99
5.3. Перспективы развития внутрихозяйственных систем расселения и сети сельских поселений	109
ЗАКЛЮЧЕНИЕ	118
Рекомендации по использованию практических результатов диссертации .	122
Список использованной литературы.....	125
Список опубликованных работ автора	ОШИБКА! ЗАКЛАДКА НЕ ОПРЕДЕЛЕНА.
ПРИЛОЖЕНИЯ.....	137

ВВЕДЕНИЕ

Актуальность темы исследования. Проблема расселения жителей Республики Таджикистан за годы независимости имеет особое значение в связи с тем, что расселение населения оказывает большое влияние на развитие и размещение социальной и производственной инфраструктуры и является важным компонентом обеспечения устойчивого развития страны.

Население стран Центральной Азии растет очень быстрыми темпами, однако по показателю рождаемости они резко отличаются. Первое место по росту населения занимает Таджикистан: в 2010 г. численность населения республики составляла 7,564 млн. чел., в октябре 2021 г. - 9,8 млн. чел., а 23 июня 2022 г. составляла 10 млн. чел.

Высокие показатели роста населения наблюдаются и в Кулябской зоне, где в общей численности населения значительно преобладает доля сельских жителей (82,0%). В 2000 г. сельское население Кулябской зоны составило 74,0%, а в 2020 г. - 78,0%. В течение 2000–2020 гг. население Кулябской зоны возросло на 136,1 тыс. чел.

В сельских населенных пунктах (СНП) Кулябской зоны прослеживается некоторое повышение естественного прироста. Прирост населения того или иного региона зависит, прежде всего, от коэффициента рождаемости. Анализ рядов динамики этого показателя свидетельствует о том, что в течение многих лет коэффициент рождаемости населения по зонам несколько изменился. В целом, по Кулябской зоне в 2000 г. на 1000 чел. этот коэффициент составил 30,5%, в 2010 г. - 38,8%. Как видно, по сравнению с 2000 г., в 2010 г. число родившихся заметно увеличилось.

За годы независимости в Кулябской зоне заметно снизился уровень смертности: с 5,1% в 2000 г. до 4,2% в 2010 г. В 2020 г. этот показатель составил 3,8%. В этой зоне сложилась и своеобразная половозрастная структура населения. В общей его численности преобладают дети, подростки

и молодежь. Так, в 2000 г. население до 16-летнего возраста в Кулябской зоне составляло 47,3%, в 2020 г.—48,2%. В СНП зоны средний возраст составил 21 год.

В удельном весе населения преобладают женщины. В 2010 г. в рассматриваемом регионе проживало 49,5% мужчин и 50,5% женщин.

В целом в Кулябской зоне насчитывается 768 СНП (по данным 2020 г.), в которых проживают более 1,0 млн. чел.

Несмотря на некоторые сдвиги, сельское расселение в Кулябской зоне не отвечает не только перспективным, но и вообще современным требованиям. Оно требует совершенствования с учетом целей развития не только этого региона, но и всего Таджикистана.

Развитие сети сельских поселений Кулябской зоны происходит в условиях общего роста численности населения, что приводит, как и к увеличению людности уже в существующих поселениях, так и к образованию новых поселений.

Каждый тип сельских поселений формируется под влиянием социально-экономических, природных условий. Особенно хорошие перспективы развития имеет производительный тип сельского поселения.

Степень разработанности проблемы. Теоретические основы формирования и размещения сельского расселения были научно обоснованы и развиты в работах известных советских, и отечественных ученых - Б. С. Хорева [152, 153, 154, 155, 156], В.В. Покшишевского [93, 94, 95], С. А. Ковалева [50, 51, 52, 53], А.Е. Слука [125], Л.П. Харченко [145], А.Я. Боярского [19], И.М. Маергойза [60], Исламова [43, 44, 45], А. Сатторова [120] и др. Следует констатировать, что проблемы сельского расселения Кулябской зоны, особенно в период 2010-2020 гг. оказались практически не изученными, что и предопределило тему нашего диссертационного исследования.

ОБЩАЯ ХАРАКТЕРИСТИКА РАБОТЫ

Цель диссертационной работы. Целью работы является исследование демогеографических особенностей, территориальное размещение населения, изучение процессов формирования, развития и размещения сельских поселений, оценка их роли в территориальной структуре хозяйства с определением их перспектив и значения в устойчивом развитии Кулябской зоны.

Задачи исследования. Для достижения указанных целей необходимо было решить следующие задачи:

- исследовать причины высокого прироста населения;
- определить типологии сельских поселений и проблемы их развития;
- дать экономико-географический анализ сельского расселения;
- изучить размещение и развитие сельских поселений;
- спрогнозировать динамику прироста сельского населения;
- обосновать базовые направления совершенствования сельского расселения.

Объектом исследования явились сельские поселения Кулябской зоны.

Предметом исследования являются процессом территориальной организации, формирования и развития сельского расселения с учетом природных, экономических и демографических особенностей.

Методология и методы исследования. Методологической основой настоящего исследования явились традиционные для экономико-географической науки подходы: описательный, территориальный, комплексный, базирующиеся на исследованиях в области расселения населения, приведенные в трудах зарубежных, российских, центрально-азиатских эконом-географов, экономистов, обществоведов, а также в различные

рода Положениях законодательной базы: законах и подзаконных актах, Программах, Концепциях и т.п.

В диссертации были использованы такие методы как геоинформационный, сравнительный, статистический, картографический, математический, метод балльных и экспертных оценок. Необходимость использования конкретного метода определялся характером решаемых задач.

Этапы исследования. Исследования проводились в три этапа. Первый этап: знакомство с фондовой и опубликованной литературой и интернет-сайтами по статистике, демографической и географической тематике (2012-2015). Второй этап – посещение сельских мест, знакомство с горной и равнинной сельской зоной (2016-2018). Третий этап – обобщение собранных данных, написание и оформление диссертационной работы (2019-2021).

Информационной базой для написания диссертационной работы послужили труды зарубежных и отечественных ученых, в которых рассматривались проблемы расселения в целом, и, в частности, сельского расселения, статистические данные о населении Республики Таджикистан и Кулябской зоны.

Информационно–статистическая база исследования представлена официальными и неофициальными статистическими сборниками, а также ежегодными статистическими бюллетенями.

Анализы и выводы работы базируются на материалах в основном 1991, 2000, 2010 и 2020 гг. и долгосрочного прогноза до 2030 г.

Научная новизна. Результаты диссертационного исследования, обладающие научной новизной, сводятся к следующему:

- 1) проведен глубокий комплексный экономико-географический анализ сельских поселений Кулябской зоны в связи с ее социально- экономическим развитием;
- 2) выявлены взаимосвязи производства и расселения в условиях специфической демографической ситуации, сложившейся в Кулябской зоне;

3) установлены основные демографические, социально–экономические градообразующие проблемы сельского расселения в Кулябской зоне;

4) предложены пути совершенствования сельского расселения с учётом природных, демографических, экономических и других особенностей зоны.

5) определены факторы и демографические особенности населения в условиях перехода к рыночной экономике;

6) исследованы механизмы управления сельских поселений в новых условиях хозяйствования;

7) обоснованы перспективы размещения и развития сельских населенных пунктов исследуемой зоны на период до 2030.

Теоретическая значимость и практическое значение исследования заключается в его направленности на разработку научных основ алгоритма размещения и развития сельского расселения на аридных территориях Юго-Западного Таджикистана. Значение полученных результатов состоит в том, что в процессе экономико-географического изучения сельского расселения Кулябской зоны нами был выявлен ряд проблем, решение которых имеет важное значение для развития и размещения в ней СНП. Выводы и рекомендации, сделанные автором работы, могут быть использованы в практике территориального планирования, а также при разработке концепции и схем развития, размещения экономики и прогнозирования систем расселения данной зоны.

В целом диссертационная работа может послужить основой для составления инвестиционных проектов по устойчивому развитию и рациональному размещению сельских поселений в Кулябской зоне Республики Таджикистан.

Результаты исследования могут быть использованы как основа для разработки областных и республиканских программ развития сельских поселений.

Достоверность результатов диссертация определяется оригинальными первичными данными о населении сельских поселений в

Кулябской зоне, применением современных методов обработки данных, а также публикацией результатов работ в рецензируемых изданиях ВАК при Президенте Республики Таджикистан.

Основные положения, выносимые на защиту:

1. Изменение численности и состава населения Кулябской зоны имеет линейный характер и проявляет зависимость от естественного прироста и миграции населения

2. Сельское расселение в Кулябской зоне имеет свои экономико-географические особенности, которая выражается в неравномерности размещения, высокой плотности, разнообразии природных условий и уровня производительных сил региона.

3. Типология сельских поселений Кулябской зоны разнообразно и выражена в развитии малых (до 500 чел. или 16,2% от общей численности населения зоны), средних (от 501 до 1000 чел. или 10,2%), больших (от 1001 до 3000 чел. или 51,1%) и крупных (более 3000 чел. или 22,5%) СНП.

4. Демографические изменения в численности СНП Кулябской зоны в перспективе до 2025 г. будут обусловлены, в основном, развитием аграрного сектора, и выражаются в увеличении числа крупных СНП на 39%, а малых – на 2,8%, и в целом в росте численность сельского населения зоны до 1,014 млн чел. (в 2025 г.) и до 1,061 млн чел. (в 2025 г.).

Соответствие диссертации паспорту специальности 25.00.24. Тема диссертации соответствует пункту 8, 11 Паспорта специальности 25.00.24: 8. Устойчивое развитие территории с учетом ее емкости, а также экономического, социального, человеческого и природного капитала; 11. Территориальная организация и размещение отдельных отраслей хозяйства, других сфер человеческой деятельности, в частности сферы услуг.

Личный вклад соискателя выражается в непосредственном участии в сборе и анализе фактического материала, обработке исходных статистических данных, анализе и обобщении результатов исследования, апробации результатов и формулировке основных выводов и рекомендаций.

Апробация результатов диссертации. Основные положения и практические рекомендации, полученные в ходе исследования, докладывались и обсуждались на межвузовских научных конференциях в КГУ им. А. Рудаки (2012-2020), ТГПУ им. С. Айни (2016, 2017 гг., г. Душанбе) и др. научных семинарах и конференциях.

Публикации. Результаты проведенного исследования отражены в 13 публикациях общим объемом 8 п. л., из них 7 публикаций в рецензируемых журналах, рекомендованных ВАК при Президенте Республики Таджикистан.

Структура и объём диссертации. Диссертационная работа общим объёмом 188 стр. состоит из введения, пяти глав, заключения, рекомендаций, списка использованной литературы из 165 наименований, 5 приложений, 22 таблиц и 15 рисунков.

ГЛАВА 1. ОБЗОР ЛИТЕРАТУРЫ

Проблемам сельского расселения посвящены работы многих известных ученых–демографов и географов.

Особое внимание уделено горным территориям. В частности, в диссертационной работе Дж. Баротова [14] рассмотрены закономерности и развития расселения населения в Кулябской зоне Хатлонской области. В частности, им получены результаты по формированию, развитию и совершенствованию городского и сельского расселения Кулябской зоны на состояние до 2010 г., определены факторы и демографические особенности населения в условиях перехода к рыночной экономике, исследован механизм управления развитием малых и средних городов в новых условиях хозяйствования, исследовано влияние человеческого ресурса на управление экономическим развитием в условиях реформ, предложен механизм совершенствования управления трудовыми ресурсами. Как видно из анализа работы Баротова Дж., им на основе экономико-географического анализа процессов формирования, развития городского и сельского расселения, оценена их роль в территориальной структуре экономики Кулябской зоны и выявлены основные проблемы и перспективы их дальнейшего развития, а также обоснованы перспективы размещения и развития сельских населенных пунктов зон расселения населения на период до 2020 г.

Процесс современного развития систем расселения многосторонен и проявляется через развитие производственной, жилищно - бытовой, обслуживающей сфер, которые входят в данные системы. Скорость и степень развития СР зависят от потребности общества в совершенствовании каждой сферы, а также от его возможности создать те или иные экономические условия для этого [76].

Одним из важных проявлений развития расселения является пространственная трансформация систем. Данный аспект изменений в

единой взаимосвязанной систем расселения, возможно определить термином концентрация. Хотя и в разных формах и масштабах, но он способен отразить направление динамики не только городской подсистемы, но всей систем расселения, включая сельскую.

Как и любое сложное явление, концентрация проявляется неоднозначно не только в разных региональных системах, но и внутри одной большой системы. Подобно тому, как прогресс способен включать в себя элементы регресса, концентрация обязательно дополняется рассредоточением. Само рассредоточение опять-таки различно в городских и в сельских подсистемах.

Пространственные изменения сельской подсистемы расселения имеют иной характер. В сравнении с системой городских поселений в территориальном плане происходит противоположный процесс определенного сжатия сельской системы. Отмирание отдельных ее элементов, концентрация населения в более крупных из них приводит к некоторому приближению внешних форм сельского расселения к городским. Это процесс определенного упрощения территориальной структуры сельской сети в результате широко известного явления локализации населения в не столь многочисленных уже и менее разнотипных, чем ранее элементах. Степень движения в этом направлении различна в разных районах страны.

Причина неоднозначной пространственной трансформации городских и сельских подсистем расселения восходит к особенностям промышленного и сельскохозяйственного производства. Первое требует большей концентрации, второе - определенного рассредоточения по территории. Однако, на современном этапе промышленность уже достигла высокого уровня концентрации, а сельское хозяйство продолжительное время проявляло тенденцию к усилению этого процесса. Это накладывает свой отпечаток на направление дальнейшего развития основных составляющих системы расселения, проявляющееся в расширении и увеличении числа

элементов в городской ее части и в территориальной локализации, уменьшении числа элементов в сельской части систем расселения [76].

Вместе с тем, в современных условиях всеобъемлющее влияние производственного фактора несколько ослабляется. Наряду с потребностями производства социальные факторы становятся все более важной движущей силой в динамике. Именно поэтому внутри единой системы расселения происходит неоднозначный процесс, когда в своем развитии расселение при сохранении его зависимости от производства приобретает определенную свободу от концентрации промышленности, когда речь идет о городском расселении и, наоборот, свободу от рассредоточенности сельскохозяйственного производства - для сельского расселения. В этой тенденции в течение многих лет проявлялась необходимость удовлетворения недостающих потребностей: городскому жителю - в полноценном отдыхе, а сельскому - в хороших условиях быта и культуре обслуживания [76].

Тенденция развития всей взаимосвязанной систем расселения отражает движение к более идентичным условиям для жизни населения и проявляется трансформацией внешних форм, динамикой функциональных связей и усилением контактов между главными подсистемами (городской и сельской), что приводит к сближению их свойств.[75].

Вопросы развития расселения населения рассмотрены также в работах российских ученых. Как показал научный поиск Государственного учреждения «Национальный патенто-информационный центр» Министерства экономического развития и торговли РФ (справка №10101.2 3/и), этой проблемой занимались российские учёные Н.Н. Праздникова [99], А.В. Левченков [61], Г. Р. Ростом [114], С. В. Панков [89], О. В. Федорова [141], О. В. Диденко [39].

Проблемам развития и формирования расселения населения в научной литературе посвящено несколько концепций систем расселения.

Известным советским ученым, доктором архитектуры Казисом К. Шешельгисом в 2012 году была создана Концепция единой системы

расселения. В последней К.К. Шешельгис утверждает: «В перспективе, на основе рационального размещения производительных сил отдельных районов страны исторически сложившееся расселение преобразуется в целостные региональные системы взаимосвязанных в социально-экономическом отношении населенных мест, размеры которых определяются в зависимости от местных условий, образуя вместе единую систему расселения» [154].

Другая концепция, разработанная известным ученым, доктором экономических наук, Владимиром П. Давидовичем, определяет групповые системы населенных мест, включающие городские и сельские поселения, между которыми имеются тесные связи [17].

Различают малые групповые системы населенных мест (ГСНМ), в которых проживают 20-100 тыс. чел, средние с населением 100-500 тыс. чел. и крупные, с населением в центре не менее 500 тыс. чел.

Согласно данной концепции, производственные, рекреационные, культурно-бытовые связи при таком расселении имеют определяющее значение.

Третья концепция рассматривает территориальные системы населенных пунктов. Здесь, в первую очередь, учитывается единство территориальной организации производства и размещения населения. Кроме указанных концепций, широкое распространение в науке получила концепция с единой системой центров, автором которой является Г. М. Лаппо. Суть этой концепции сводится к тому, что для развития экономики региона, целесообразного расположения трудовых ресурсов и расселения первостепенную роль имеют системы центров.

Крупный специалист в области географии населения Б. С. Хорев понятие «расселение» трактует следующим образом: «В наиболее широком понимании, расселение населения—это пространственная форма организации общества, экономическая форма территориальной организации производительных сил. В географо-демографическом понимании—

распределение и перераспределение населения на территории его обитания» [153].

Демографический энциклопедический словарь дает следующее определение рассматриваемого термина: «Расселение—это исторически сложившаяся, динамическая, целостная система, включающая в себя территориальный комплекс взаимосвязанных упорядоченных элементов, образующих особое единство со средой. В структуру системы входят: географическое пространство, хозяйство, население и поселение» [38].

Спецификой любой системы расселения является наличие противоречий, из-за которых она постоянно изменяется, т.е. проявляет свою динамичность. Таким образом, противоречия, возникающие в основном в процессе развития экономической основы системы расселения, способствуют появлению в ней новых свойств и закономерностей. «Концентрация и укрупнение хозяйств, рост производительности труда, технического прогресса, привели к абсолютному и относительному сокращению мелких, порой средних населенных мест, сосредоточению населения в крупных селах» [120].

На процесс расселения оказывают влияние следующие факторы: трудовые и природные ресурсы, транспорт, промышленность, развитие сельского хозяйства, общественные отношения и т.п.

При изучении проблем расселения, как мы уже упоминали, особого внимания требует выявление производственного и градостроительного потенциала региона, возможностей территориальной организации производительных сил и населения.

В данном случае имеются в виду варианты размещения новых объектов производственного назначения и сферы обслуживания в крупных СНП, определение условий развития прогрессивных форм концентрации производства путем формирования территориально—производственных и агропромышленных комплексов и на их основе систем расселения. Наряду с этим требуют исследования и проблемы транспортной и социально—бытовой

инфраструктуры. При этом учет, наличие или отсутствие транспортных артерий имеют особенно большое значение для малоосвоенных районов, в частности, горных и предгорных.

В региональном аспекте системы расселения характеризуются сложной структурой, включающей все виды производительных сил. Здесь основными элементами расселения являются производство, сфера обслуживания и трудовые ресурсы, производственные и непроизводственные отношения, влияющие на развитие и размещение сельских населенных пунктов.

В свою очередь, наличие промышленности и сельскохозяйственного производства обуславливают существование того или иного вида расселения в данном регионе. Возникновение дополнительных промышленных или сельскохозяйственных предприятий радикально влияет на существующий порядок расселения, количество и качество работников, расширяя одновременно объем их обслуживания.

Как известно, результат развития расселения выражается в появлении новых населенных мест и осваиваемых территорий. Населённое место, или поселение - это постоянно или сезонно обитаемое место. Оно может иметь различные форму, величину, административный статус, род занятий жителей и т. п. Поселение—это важный структурный элемент в формировании сетей и систем расселения. Его формирование определяется социально-экономическими и природно-географическими условиями, уровнем развития производительных сил и характером общественных отношений, о чем мы ранее уже упоминали.

Таким образом, поселение является местом сосредоточения жителей на территории, обладающей жизненно необходимыми природными ресурсами для жизни и отдыха, а также средствами производства для трудовой деятельности. Наряду с перечисленным, поселение также включает в свой состав различные учреждения и предприятия. Однако последние не являются определяющими причинами возникновения поселения, особенно в условиях современного Таджикистана, характеризующихся быстрым ростом населения

и недостаточным развитием сельскохозяйственного и промышленного производства.

«Но, даже если исторически поселение обязано своим возникновением строительству предприятий, все равно считается—и это вполне закономерно, что предприятие есть структурный элемент поселения, а не наоборот. Необходимым структурным элементом поселения становятся транспорт и сфера обслуживания», - утверждает понятийно-терминологический словарь [2].

Система расселения—это территориально целостная и функционально взаимосвязанная совокупность поселений, и поэтому, при решении проблем совершенствования расселения, необходимо использовать системный подход, учитывая существующие взаимосвязи между сельскими и городскими населенными пунктами.

Обычным явлением систем расселения является их группировка вокруг единого, как правило, наиболее крупного поселения, являющего ее административным центром. Дополнительным условием возникновения систем расселения как правило, становится появление товарного производства и разделение труда.

Комплекс нескольких поселений, размещенных на определенной территории проживания людей, называется сетью поселений. Последняя различается местами расселения, их густотой, количеством людей и величиной поселений.

Следует отметить, что между понятиями сеть поселений и система расселения имеются большие различия.

Сетью поселений является «вся совокупность поселений полигона (таксона), имеющая территориальную упорядоченность (плотность), размерную классификацию и основную типологию, т.е. подразделение на городские и не городские поселения. Сеть включает все поселения территории, в том числе изолированные поселения» [3].

По мнению И.М. Майергойза, система расселения включает как сеть, так и связи расселения. Таким образом, расселение населения постоянно изменяется [62].

Региональная система расселения, по определению российских ученых, – это «сложившаяся под влиянием исторического, экономического, социального развития и физико-географических условий сеть населенных пунктов определенного региона областного ранга, тесно взаимосвязанных между собой, находящихся в иерархической соподчиненности и выполняющих различные народнохозяйственные функции. На уровне таких регионов интенсификация производственных, трудовых и культурно-бытовых связей между поселениями способствует развитию системы различных поселений с одним ведущим центром (ядро) и множеством центров низшего ранга» [66].

Региональные системы расселения, как первичные территориальные образования в системе административно-хозяйственного устройства страны, представляют собой объект планирования комплексного экономического и социального развития.

ГЛАВА 2. МАТЕРИАЛЫ И МЕТОДЫ ИССЛЕДОВАНИЯ

Материалы для диссертации собраны автором лично. В качестве методологической основы в работе использованы такие методы как описательный, территориальный, комплексный, базирующиеся на исследованиях в области расселения населения, приведенные в трудах зарубежных, российских, центрально-азиатских эконом-географов, экономистов, обществоведов, а также нормативно-правовых документов.

В работе использованы современные методы: геоинформационный, сравнительный, статистический, картографический, математический, метод балльных и экспертных оценок.

Известно, что прогнозы должны базироваться на четких данных, проверенных статистических материалах и составляться с использованием современных методов прогнозирования.

Если говорить о прогнозировании численности населения, то здесь существуют свои, уже хорошо разработанные понятия и методы. В первую очередь, рассмотрим такое понятие, как стабильное население. Этим термином обозначается население, сохраняющее стабильную рождаемость и стабильную смертность, а его рост увеличивается в соответствии с числом детей, родившихся за календарный год. Отметим, в данном случае не учитывается влияние миграции, в том числе трудовой.

Количество стабильного населения высчитывается по следующей формуле:

$$S = \sum Lx e^{-qx} \quad S = \sum Lx e^{-qx}$$

где: S —количество стабильного населения; Lx_e —среднее число жителей, постоянно проживающих в конкретном населенном пункте; q —коэффициент Лотки.

При $q = 0$, стабильное население совпадает с постоянным; при $q > 1$, в стабильном населении преобладают люди молодого возраста; при $q < 1$, в стабильном населении преобладают люди старших возрастов [145].

Согласно основам демографической науки, «демографическое прогнозирование – это научно обоснованное предвидение основных параметров движения населения и будущих демографических ситуаций, численности, возрастно-половой и семейной структур населения, рождаемости, смертности, миграции и др.

Нередко такое прогнозирование представляет собой перспективное исчисление населения – расчет численности и обоснования возрастно-половой структуры населения, построенных на некоторых гипотезах относительно будущей динамики тех или иных характеристик рождаемости и смертности.

Достоверность прогноза численности населения зависит как от точности исходной информации, которую составляют данные переписей населения, текущего учёта демографических событий и выборочных обследований населения, так и от обоснованности гипотез об изменении демографических процессов под влиянием всего комплекса социально-экономических условий [162].

Демографический прогноз представляет собой научное предвидение будущего развития населения на ближайшую или отдаленную перспективу.

Чтобы предвидение стало демографическим прогнозом, необходимо соблюдение следующих условий [145]:

- оно должно иметь определенные сроки наступления событий;
- иметь количественные характеристики в соответствии с целями прогноза.

В специальной литературе опубликован ряд предложений по классификации демографических прогнозов, в частности Л.Л. Рыбаковского [115, 116] и Э.А. Араб – Оглы [7], как наиболее четких [144].

1. По цели, которая преследуется при построении прогнозов, выделяют четыре их типа:

- реалистические, т.е. составляемые для конкретных практических целей: составления конкретных экономических и социальных программ, планов и т.п;

- аналитические, составляемые в научных целях для более углубленного исследования демографических процессов, их оценки;

- нормативные, содержащие конкретные рекомендации, сроки, пути для достижения желаемого развития демографических процессов;

- предостережения, показывающие, что может произойти, если в будущем сохранятся тенденции развития населения, существующие в настоящем.

2. По масштабности объектов прогнозирования выделяют прогнозы:

- глобальные по земному шару, континентам, странам;

- региональные по административно – территориальным образованиям отдельных стран, регионам, областям, краям, районам;

- локальные по отдельным населенным пунктам, городам, районам, округам крупнейших городов и т.п.

3. По содержанию объектов прогнозирования выделяют прогнозы:

- отдельных компонентов естественного движения населения (рождаемости, смертности, брачности, разводимости);

- численности и состава трудовых ресурсов, которыми располагает территория и которые необходимы ее народному хозяйству;

- отдельных компонентов миграционных процессов (по направлениям миграционных потоков, составу мигрантов и т.д.);

- динамики численности и половозрастного состава всего населения данной территории, региона, страны в целом и т.п.

4. По времени построения демографические прогнозы подразделяются:

- на текущие или оперативные (на предстоящий за отчетным год);

- на краткосрочные (до пяти лет);

- на среднесрочные (чаще всего на ближайшие 5 – 10 лет, в целом не более длины поколения);

- на долгосрочные (свыше длины одного поколения, чаще – на два – три поколения вперед) [145].

Значение демографических прогнозов:

1) они позволяют определить численность и состав экономических активного населения, перспективы формирования рынка труда, дефицит рабочей силы в региональном разрезе, сделать управляемым этот процесс, в том числе и за счет регулирования миграционных потоков;

2) дают возможность скорректировать планы, проекты, программы экономического и социального развития в территориальном разрезе (по республикам, краям, областям, городам, сельским районам);

3) дают научное обоснование для оценки перспектив развития демографической ситуации, начиная с сельских районов и кончая федеральными округами, всей страной;

4) дают научное обоснование для разработки демографической и социальной политики, определения характера мер их проведения;

5) служат источником данных для определения на перспективу динамики численности и состава населения по различным признакам по странам, континентам, земному шару в целом;

6) становятся источником оценки качеств населения по различным его характеристикам и направлениям его изменений в будущем [145].

Для прогноза численности населения используются следующие методы:

1) метод возрастных передвижек;

2) метод экспертных оценок;

3) метод демографических моделей;

4) метод экстраполяции.

- Метод возрастных передвижек является основным приёмом расчёта численности и состава населения на перспективу. Он предполагает следующий порядок расчётов:

- по данным последней переписи населения определяется состав населения;

- из таблиц смертности берутся данные о среднем числе живущих в интервале возрастных групп.

- Экспертные оценки используются при определении развития населения на отдалённую перспективу, например, на два-три поколения вперед [7].

Однако, по мнению таджикского ученого Дж. Баротова, работа не должна заключаться только в математических подсчетах, но эксперт должен предвидеть и дополнительные, присущие конкретному региону, особенности и свойства. Он пишет: «От экспертов требуется профессиональное умение уловить скрывающиеся за количественными изменениями переходы в новое качественное состояние отдельных структур населения» [14].

Метод демографических моделей основывается на возрастной структуре стационарного населения и истинном коэффициенте естественного прироста. Однако этот метод не безупречен, поскольку настоящая структура населения может существенно отличаться от структуры стабильного населения.

Одним из известных и широко применяемых методов является метод экстраполяции. Этот метод также считается эффективным способом прогнозирования сельского расселения при определении перспективной численности населения, его структуры, территориальной структуры расселения является в области [153]. Сущность его заключается в выявлении главных тенденций ретроспективного периода и их экстраполяции на перспективу. При этом важное значение приобретает обогащение «слепой» экстраполяции системой целевых установок.

«Надежность результатов прогнозирования с помощью метода экстраполяции зависит от продолжительности анализируемого базисного периода, от правильности обнаруженных тенденций развития и обоснованности временного горизонта.

При этом сроки прогнозирования не должны существенно превышать сроков ретроспективы, что способствует известной степени точности, достижению определенной реальности прогноза.

Метод экстраполяции в области прогнозирования сельского расселения применяется при определении перспективной численности населения, его структуры, территориальной структуры расселения» [153].

Следует особо отметить, что при разработке основ научного прогноза развития расселения в системе социально-экономического прогнозирования следует учесть всю сложность, многофакторность и многоаспектность этого процесса, считать его как комплексной социально-экономическое и географическое явление. Отсюда вытекает, что прогнозирование развития сельского расселения является многоаспектной и весьма сложной проблемой. Наша диссертационная работа направлена на решение этой сложной задачи на уровне организации населения в отдельной части одной из крупных областей Республика Таджикистан. Мы даем, поэтому, отчет в том, что комплексное прогнозирование расселения в рамках такого исследования должно быть основано на раскрытие оптимальной взаимосвязи единой системы население–производство–расселение–природная среда.

В литературе, как было показано в главе 1, в целом разработаны научные принципы прогнозирования расселения в соответствии с конкретными природными, демографическими и социально-экономическими условиями, которые включают такие важные аспекты этой сложной задачи как комплексность и системность, проблемность, целевую направленность, а также взаимосвязь развития и размещения производительных сил с учетом особенностей территории, административно–территориальным районированием и др. [6, 9, 66 и др.].

Основные цели прогнозирования расселения, с учетом их достижения, должны быть взаимосвязаны и согласованы с объективными ресурсами, социально–экономическими, экологическими и другими возможностями развития районов.

ГЛАВА 3. НАУЧНО-МЕТОДОЛОГИЧЕСКИЕ ИССЛЕДОВАНИЯ РАЗМЕЩЕНИЯ И ФОРМИРОВАНИЯ СЕЛЬСКОГО РАССЕЛЕНИЯ

3.1. Общие положения теории сельского расселения

Одной из основных региональных проблем социального и экономического развития является совершенствованные расселения.

Для решения этой проблемы необходимы дальнейшие теоретические разработки, изучение сущности и закономерностей развития этого процесса в целях планомерного управления им.

Современные теоретические представления в области расселения населения основываются на идее системного расселения.

Проектная реализация этой идеи в масштабе страны—Генеральная схема расселения на территории данной страны.

В её основе лежит концепция единой системы расселения (ЕСР), формирования сети опорных центров расселения разного ранга и групповых систем населенных мест.

Единая система расселения представляют собой системы тесно взаимосвязанных городских и сельских поселений различной величины и народнохозяйственных профилей, объединённых развитыми транспортно-производственными связями, общей производственной инфраструктурой, единой сетью общественных центров социально-культурного обслуживания и мест отдыха населения.

Процесс взаимодействия человека с природой есть процесс труда, всегда протекающий в определенной общественной форме. Воздействуя на внешнюю природу и изменяя её человек изменяет и собственную природу: развивает способности к труду, обогащает свои знания, расширяется возможности их использования.

Сельское расселение—это группа различных поселений людей в определенном сельском регионе, в которых постоянно или временно проживает местное, не городское население.

Оптимальная организация мест расселения является одной из основных региональных проблем социального и экономического развития. Для ее решения необходимо изучение сущности и закономерностей развития этого процесса с целью планомерного управления им. При этом важное значение имеет глубокий анализ понятия расселения.

Расселение – один из тех терминов, который часто встречается в социологии, экономике, географии, демографии и других, связанных с ними науках. Между тем в опубликованных работах пока нет единого мнения об этом понятии. Этот термин включает одновременно и географический, и демографический аспекты, поэтому Б.С. Хореев считает, что «расселение— это распределение и перераспределение населения по территории его обитания» [155].

Расселение одновременно означает и «процесс последовательного занятия территории оседающими переселенцами, и результат этого процесса, определенный рисунок распределения по территории ее обитателей, группировка их по населенным пунктам разной величины и разного характера размещения. Поэтому можно говорить, как о процессе расселения, так и о его формах» [93].

С. А. Ковалёв термин «расселение» определяет как «размещение населения в определенных местах его проживания с необходимыми для жизни людей материальными устройствами, созданными человеком» [50].

Сети поселений, о формировании которых выше шла речь, представляют в дискретности слагающих их элементов лишь группировки форм расселения, различных по профилю и народохозяйственным функциям. Рассмотрение расселения не по его первичным единицам (населенным пунктам или отдельным обитаемым точкам), а в виде определенных совокупностей представляло в географии населения несомненный шаг

вперед. Такое рассмотрение устранило разрыв между содержанием географии населения, понимаемого как континуальное целое, и содержанием географии поселений, рассматриваемых порознь (хотя иногда и в составе сетей); этот разрыв, который сохраняется еще у ряда зарубежных научных школ, в том числе в большой мере как следствие терминологической инерции, препятствовал раньше комплексному географическому изучению населения. А между тем население ведь расселено всегда в тех или иных поселениях; последние же, как уже было отмечено, только когда они обитаемы, делаются именно поселениями [38].

Однако, будучи совокупностью (множеством) дискретных населенных пунктов, покрывающих (с разной степенью плотности) данную территорию, сеть поселений может и не достичь по своей взаимосвязанности уровня системы. Ведь далеко не всякое множество приобретает свойства системы. Даже иерархическая соподчиненность поселений, подчеркиваемая адептами теории «центральных мест», по существу, еще не делает их системой, так как «объединяет» лишь по одной линии – функции обслуживания, в то время как взаимосвязи внутри сети весьма многообразны.

Категория общественного разделения труда (которое в данном случае принимает территориальную форму) напоминает нам, что на всем протяжении экономико-географического анализа, какие бы цели он ни преследовал, исследователь не может оторваться от представления о затратах труда – живого или овеществленного [38].

Процессы, совершающиеся внутри системы между ее структурными звеньями, могут заключаться в актах производства и потребления, обмене живым и овеществленным трудом, в потоках информации и вызываемых ими обратных трудом, в потоках информации и вызываемых ими обратных «командах управления» и т.п. Система, чтобы быть устойчивой и полноценной, должна быть динамически действующей [94].

В целом определение сущности расселения в специальной литературе достаточно полно отражает его содержание как социально-экономической

категории. Однако в предлагаемых определениях упускается, на наш взгляд, такая важнейшая характеристика расселения, как сосредоточение жителей в определенных пунктах и районах, обусловленное потребностями материального производства. В свою очередь, производство, как процесс создания материальных благ—начало начал и самый первый и главный акт человеческой истории, которое имеет решающее воздействие на этот процесс и является исходным моментом формирования расселения.

Целесообразно также определить сущность понятия расселения, которое, как элемент расселения, с точки зрения географов, социологов и экономистов, рассматривается как место, где живут люди.

Все социально–экономические общности возникают и развиваются в границах определенной территории, являющейся пространственной сферой деятельности людей. В этом смысле все административно–территориальные деления снизу доверху и даже отдельные сельскохозяйственные предприятия также представляют собой территориальные общности.

Однако следует отметить, что «не территория сама по себе объединяет людей в определенные географические места, а прежде всего, эту функцию выполняют факторы экономического порядка» [58].

Поселение можно охарактеризовать как место концентрации общественной и производственной жизни, как место воспроизводства населения, как место его производственной деятельности. Поэтому при определении понятия «поселение» приоритетное значение имеет не географическая среда территории, как это наблюдается у географов, а сообщества людей и их производственные отношения.

Поселения делятся на городские и сельские. Такое деление явилось результатом общественного разделения труда—отделение ремесла и торговли от сельскохозяйственной деятельности.

Сельские поселения исторически предшествовали городским. СНП считается поселение, расположенное в сельской местности, не отвечающее

городским цензам. Возникают и развиваются такие поселения, как правило, на базе использования сельскохозяйственных угодий.

Поселение по своему содержанию представляет собой сложный объект, требующий комплексного изучения. К сожалению, такого анализа в науке Таджикистана пока не проводилось.

Сельское расселение следует рассматривать в увязке с городским, потому что город и деревня развиваются в системе расселения взаимосвязано. «Под системой расселения понимается сочетание многочисленных, устойчиво связанных между собой элементов по одному или ряду признаков» [2].

Система расселения—это один из видов территориальных систем. Населенные пункты, входящие в систему, различаются по величине, функциям и по производственной значимости. С учетом сказанного, «расселение должно рассматриваться как часть системы размещения хозяйства. В процессе производственной деятельности между людьми возникают взаимосвязи и отношения, которые сплачивают их в устойчивые социальные общности, одной из которых является территориальная общность, отражающая характер расселения как следствие территориальной организации производства и концентрации производительных сил».

Причем объектом изучения систем расселения могут быть страна в целом, область, административный район и др.

Таким образом, расселение населения—это результат исторического развития общества, комплексного взаимодействия социально—экономических, политических, демографических, этнических, психологических и природных факторов. С этой точки зрения, проблема расселения имеет системный, комплексный характер, и при ее решении следует базироваться на результатах анализа различных аспектов расселения в их взаимосвязях.

В целом исследования в области расселения населения можно разделить на три группы: экономико-географические, градостроительные и социально-экономические.

Первая группа представлена большим количеством работ, в которых расселение населения рассматривается в рамках науки экономической географии. Их авторы анализируют развитие населенных пунктов, их количество и численность населения по категориям, закономерности формирования, плотность расселения, густоту населенных пунктов, зонирование расселения и т.п [36].

При этом очень мало внимания уделяется экономической эффективности и прогнозированию оптимизации расселения, оно слабо увязывается с экономическим развитием и размещением сельского хозяйства.

Надо отметить, что в изучении сельского расселения важное место занимают труды инженеров-землестроителей, разрабатывающих проекты землеустройства, схемы и проекты сельскохозяйственной районной планировки [110].

Заслуживает внимания и тот факт, что, когда сельское расселение рассматривается через призму сельскохозяйственного производства, то обратные связи, как правило, остаются на периферии исследовательского интереса, т.е. их изучение оставляет желать лучшего.

Вторую и третью группы трудов по расселению населения составляют публикации по проблемам взаимосвязи социальных и градостроительных аспектов развития сел и городов. В этих работах рассматриваются: территориальная организация района расселения; создание систем расселения; перспективные изменения в интенсивности освоения территории; анализ и выбор пригодных для заселения территорий; приемы планирования и застройки населенных пунктов; организация и размещение общественных центров; создание архитектуры сельских поселений с учетом экономических возможностей и окружающей природной среды [24].

Развитие расселения, изменение его структурно-пространственной формы-сложный процесс. В целом же можно констатировать, что развитие сельского хозяйства зависит от форм и типов размещения поселений и социальных условий жизни населения в них.

В целом, определения сущности «расселения», предложенные в литературе, достаточно полно отражают его содержание как социально-экономическую категорию. Однако в предлагаемых определениях упускается, на наш взгляд, такая важная характеристика, которая показывает, что расселение – это сосредоточения жителей в определенных пунктах и районах, обусловленные потребностями материального производства.

Таким образом, круг задач сельского расселения очень велик, и решаться они будут поэтапно, по мере возможностей, с учетом региональных и местных условий.

3.2. Основные факторы размещения и формирования сельского расселения

Для решения задачи рационального размещения населенных пунктов необходимо определить основные факторы расселения населения для каждого конкретного региона.

Совокупность факторов, определяющих развитие процесса расселения населения на территории региона делится на три большие группы.

1. Социально-экономические факторы: характер производительных отношений, уровень развития и сложившееся в предыдущие периоды размещение производительных сил, а также порайонные различия в уровне доходов населения, распределении капиталовложений, транспортном обеспечении и др. Развитие и размещение любой отрасли народного хозяйства, их совокупность на определенной территории являются экономической базой общества, а, следовательно, и расселения населения.

Другими словами, взаимообусловленность размещения населения и производства - одна из закономерностей расселения населения. Отраслевая структура производства и его масштабы в определенной степени определяют численность населения и характер его расселения.

Производство в своих начальных стадиях освоения оказывает наибольшее влияние на расселение. Обратное влияние расселения больше всего проявляется в освоенных районах, располагающих достаточно развитой производственной и социальной инфраструктурой.

Сельское хозяйство занимает важное место в структуре производства Кулябского региона в целом является основой сельского расселения. Поэтому прежде всего оно влияет на расселение сельского населения.

Основной отраслью земледелия на территории Кулябской зоны является хлопководство. Хлопководством занимаются 6 из 10 имеющихся административных районов Кулябской зоны.

В Кулябском регионе также развивается животноводство – вторая по значению отрасль сельского хозяйства.

Развитие и размещение любой отрасли народного хозяйства, их совокупность на определенной территории являются экономической базой общества, следовательно, и расселения населения. Иными словами, взаимообусловленность размещения населения и производства – одна из закономерностей расселения населения. Отраслевая структура производства и его масштабы в определенной степени определяют численность населения и характер его расселения.

Производство в своих начальных стадиях освоения оказывает наибольшее влияние на расселение. Обратное влияние расселения больше всего проявляется в освоенных районах, располагающих достаточно развитой производственной и социальной инфраструктурой.

Сельское хозяйство занимает важное место в структуре производства Кулябского региона в целом является основой сельского расселения. Поэтому прежде всего оно влияет на расселение сельского населения.

Основной отраслью земледелия на территории Кулябской зоны является хлопководство. Хлопководством занимаются 6 из 10 имеющихся административных районов Кулябской зоны.

В Кулябском регионе также развивается животноводство – вторая по значению отрасль сельского хозяйства.

2. Природные факторы: климат, рельеф и природные ресурсы. Чем выше уровень развития производительных сил, тем меньше прямое влияние природных факторов.

Природные условия является важными факторами, влияющими на размещение производительных сил и развитие хозяйственных комплексов расселения населения.

Высотные пояса определяют специализацию сельскохозяйственного производства, которая в свою очередь влияет степень заселенность расселения населения и величину поселений.

Каждый регион имеет свои особенности хозяйственного использования территории и, следовательно, характерные для него отличия расселения населения.

Исходя из природно – климатических поясов Кулябского региона и степени пригодности территории для заселения населения выделены четыре укрупненных типологических района расселения.

1) Район с благоприятными условиями заселения расположен в пределах 400-1100 м н. у. м. Этот пояс представлен долинами, межгорные территории разделены между собой многочисленными хребтами. СНП здесь в основном крупные и средние сконцентрированы больше всего в нижней части этого пояса.

2) Район с хорошими условиями заселения. Сюда отнесены территории 1100 – 1800 м над уровнем моря. Рельеф низкогорный. Этот пояс включают в себя хребет Сарсарак, Джилантоу, Каратав и ряд других. Кроме того, сюда же относится довольно широкая полоса адыров. Для жизни человека

наиболее благоприятны нижние части пояса, где размещены СНП в основном среднего и небольшого размера.

3) Район с неудовлетворительными условиями для заселения. Входит территории выше 2900 м над у. м. В этот пояс входят высокогорные части хребта Вахшского и Хазратишоского, образующими сильно расчлененный рельеф. Основная часть территории занята склонами, осыпями, ледниками и снежниками.

4) Незначительная площадь пояса там, где это доступно, используется только как летние пастбища.

3. Демографические факторы: миграция, естественный прирост и воспроизводство населения.

Выше было приведено мнение известного специалиста по географии населения Б. С. Хорева [153]. Он под понятием «расселение» подразумевает пространственную форму организации обществ и, экономическую форму территориальной организации производительных сил, а в географо-демографическом понимании имеет ввиду распределение и перераспределение населения на территории его обитания. Эта точка зрения для нас является очень важной. Одновременно следует заметить, что есть и такое определение этого термина «Расселение—это исторически сложившаяся, динамическая, целостная система, включающая в себя территориальный комплекс взаимосвязанных упорядоченных элементов, образующих особое единство со средой» [38].

На процесс расселения, особенно в горных районах, как известно, оказывают влияние такие факторы как трудовые и природные ресурсы, транспорт, промышленность, развитие сельского хозяйства, общественные отношения и др. [6, 125].

В региональном аспекте системы расселения характеризуются сложной структурой, элементами которой являются производство, сфера обслуживания и трудовые ресурсы, производственные и непроизводственные отношения [9, 119, 144].

Мы принимаем определение «поселение» как место сосредоточения жителей на территории, обладающей жизненно необходимыми природными ресурсами для жизни и отдыха, а также средствами производства для трудовой деятельности. Оно включает также в свой состав различные учреждения и предприятия. Однако последние не являются определяющими причинами возникновения поселения, особенно в условиях современного Республики Таджикистан. Другой важной категорией является «сеть поселений», которая включает совокупность поселений с территориальной упорядоченностью, размерной классификацией и типологией, т.е. подразделяется на городские и негородские поселения. Как справедливо отмечает И.М. Майергойза «система расселения включает как сеть, так и связи расселения» [62]. Тут важно заметить что расселение населения постоянно изменяется.

Формирование расселения населения согласно концепции К.Шешельгиса «..исторически сложившееся расселение преобразуется в целостные региональные системы ... населенных мест, размеры которых определяются в зависимости от местных условий, образуя вместе единую систему расселения» [154]. А концепция В.П.Давидовича [17] определяет расселение населения «как групповые системы населенных мест, включающие городские и сельские поселения, тесно связанные между собой.

И, наконец, концепция Г.М. Лаппо [60] рассматривает территориальные системы населенных пунктов с учетом единства территориальной организации производства и размещения населения и единой системой центров. Ключевым фактором развития, экономики, расположения трудовых ресурсов и целесообразного расселения являются системы центров. При исследовании сельского расселения Кулябской зоны мы в основном опирались именно на концепцию Г.М. Лаппо о групповых системах населенных мест.

ГЛАВА 4. ОСОБЕННОСТИ РАЗМЕЩЕНИЯ И ФОРМИРОВАНИЯ СЕЛЬСКОГО РАССЕЛЕНИЯ КУЛЯБСКОЙ ЗОНЫ

4.1. Территориальная организация населения

Агентство по статистике при Президенте Республики Таджикистан публикует данные о численности населения (1989, 2000, 2010, 2020 гг.), учитывая постоянное население, к которому относятся лица, постоянно проживающие на данной территории, включая временно отсутствующих. Распределение населения на городское и сельское производится по месту проживания, при этом городскими поселениями считаются пункты, отнесенные в установленном законодательством порядке к категориям городских. Все остальные населенные пункты считаются сельскими.

Учет населения в Таджикистане производится в ходе периодических, не реже одного раза в десять лет, всеобщих переписей населения. В промежутках между переписями данные дополняются на основании статистической обработки данных ЗАГСов о рождении и смерти.

В целом, население - это совокупность людей, численность которых является одной из наиболее общих составляющих демографической характеристики. Ученые-экономисты и демографы различают теоретическую и фактическую численность населения.

В первом случае численность населения должна быть достаточно большой, здесь должны быть представлены оба пола и все возрастные группы, обеспечивающие воспроизводство населения. Во втором случае она может быть любой.

Как известно, численность населения постоянно меняется, и на этот процесс чаще всего влияют такие факторы, как естественный прирост населения и его миграция. Следует отметить, что население Центральной Азии увеличивается постоянно и, причём, достаточно быстрыми темпами,

увеличиваясь примерно на один миллион за год. Однако страны региона резко отличаются друг от друга в этом аспекте. Так, если Казахстан является самой медленно растущей страной региона, с приростом около 1,4% населения в год, то Таджикистан в этой области лидирует – количество жителей ежегодно увеличивается в среднем на 2,4 % и на сегодня превышает 10 млн. человек.

В 2010 г. население республики составляло 7 млн. 564,5 тыс. чел., а в начале 2022 г.–уже 10 млн. чел.

Население Кулябской зоны сосредоточено в 10 районах (рис. 2.3 и 2.4) и его численность растет сравнительно быстро. В период 2000–2010 гг. этот показатель увеличился на 202,4 тыс. чел., или на 124,5%.

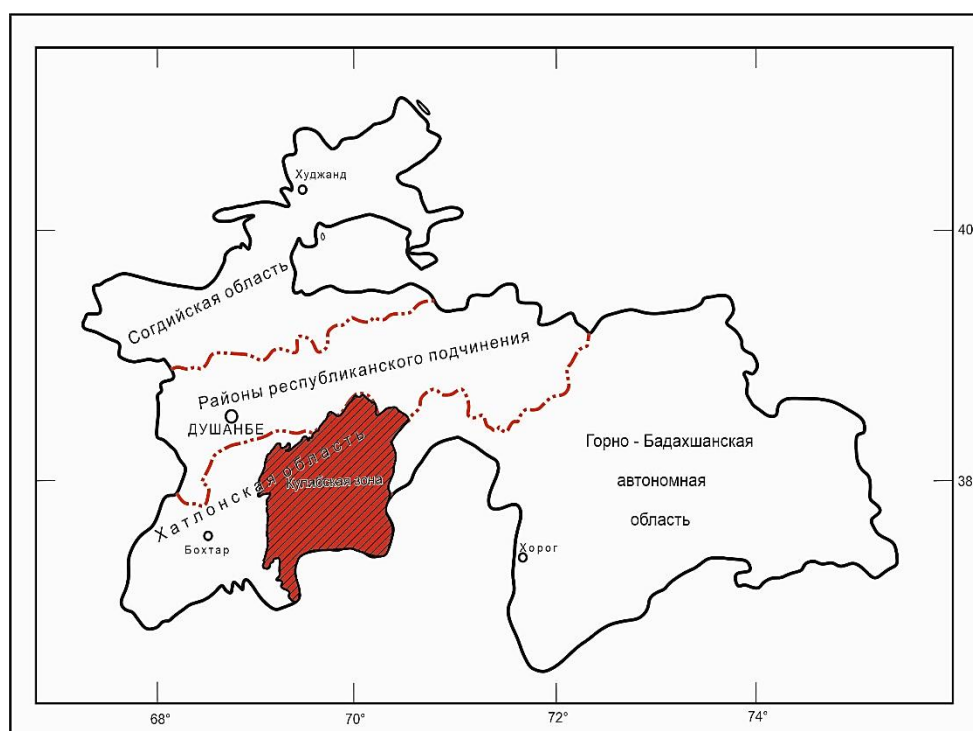


Рисунок 4.1.1. Кулябская зона Хатлонской области

В 2000-2010 гг. в Кулябской зоне численность населения повысилась на 124,5%, тогда как по республике эта цифра составляла на 123,0%. Как видим из табл. 4.1.1 в течение последних лет демографическое развитие в Кулябской зоне выше по сравнению со средними показателями роста

численности по республике. Активизировалась в зоне и миграция в города. Эта общая для республики закономерность характерна и для Кулябской зоны. Однако в общей численности населения доля сельского населения все же преобладает (табл. 4.1.1, рис. 4.1.2).

Таблица 4.1.1

Динамика численности населения Республики Таджикистан и Кулябской зоны*

Годы	Общая численность населения Таджикистана			Общая численность населения Кулябской зоны		
	всего тыс. чел.	в том числе		всего тыс. чел.	в том числе	
		город	Село		город	село
		в процентах			в процентах	
2000	6127,5	26	74	820,6	20	80
2010	7529,6	30	70	1020,3	21	79
2020	9506,3	26,3	73,7	1245,8	19,3	80,7

*Источник: Агентство по статистике при Правительстве Республики Таджикистан 2021, Душанбе, 2021.-С. 8-12.

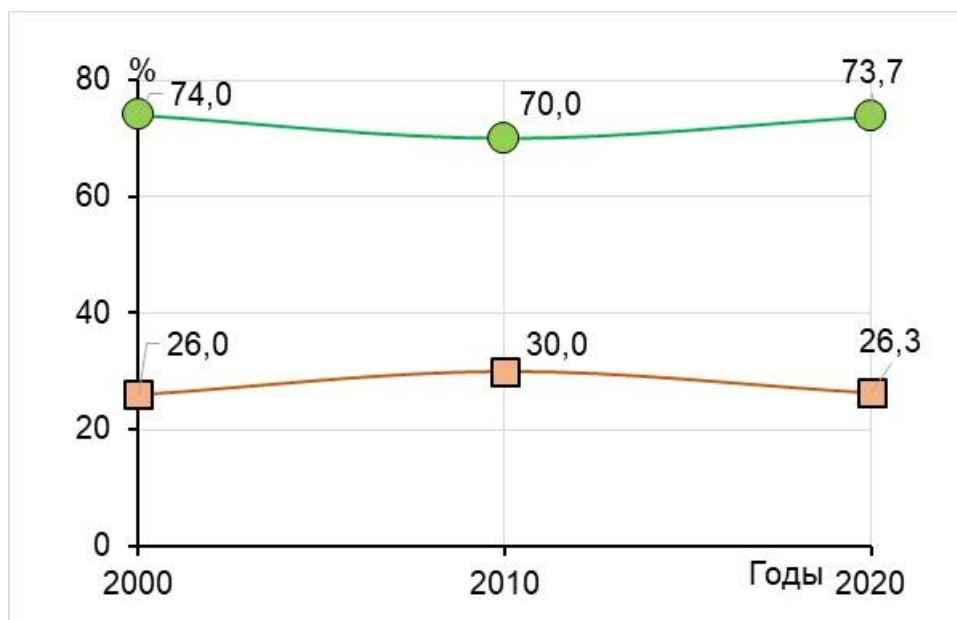


Рисунок 4.1.2. Динамика численности населения Республики Таджикистан, %

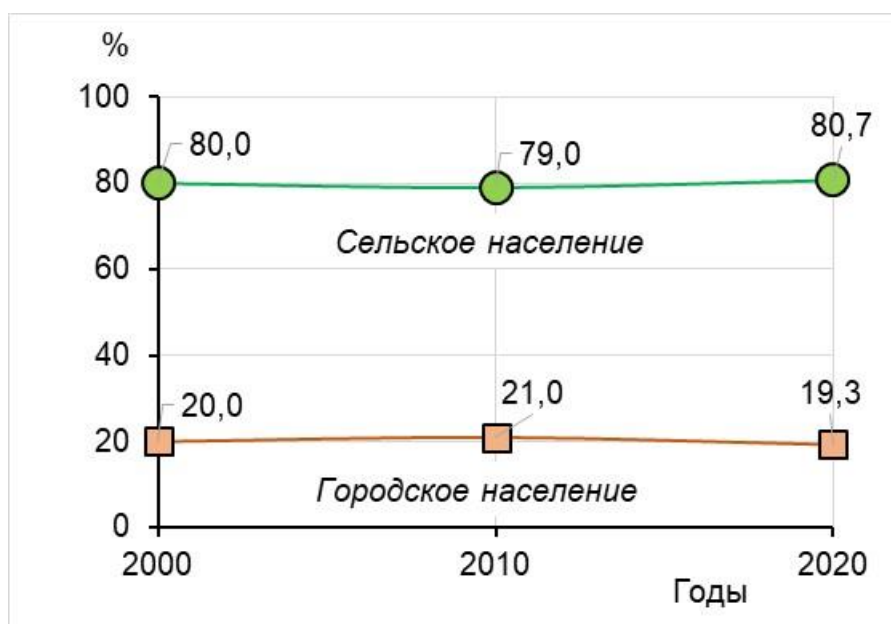


Рисунок 4.1.3. Динамика численности населения Кулябской зоны, %

В 2000 г. сельское население составило здесь 74,0%, а в 2010 г. -78,0%. В течение 2000–2010 гг. население Кулябской зоны выросло на 136,1 тыс. чел.

Увеличилось за последние 20 лет и население городов- в 3 раза, составив 21,0% всего населения зоны.

Следует заметить, что до 1989 г. процесс прироста городского населения был высок, но, начиная с 90-х годов, этот показатель стал снижаться. Явными причинами этого стали гражданская война и отъезд из республики тысяч граждан.

Так, за период с 1989 г. до 2010 г., доля городского населения увеличилась всего лишь на 1%, с 20 до 21 процента. Последнее объясняется гораздо более высоким уровнем рождаемости в селах, обусловленным патриархальным образом жизни, отсутствием рабочих мест для женщин, их низким образовательным уровнем, слабым развитием градостроительства и другими факторами.

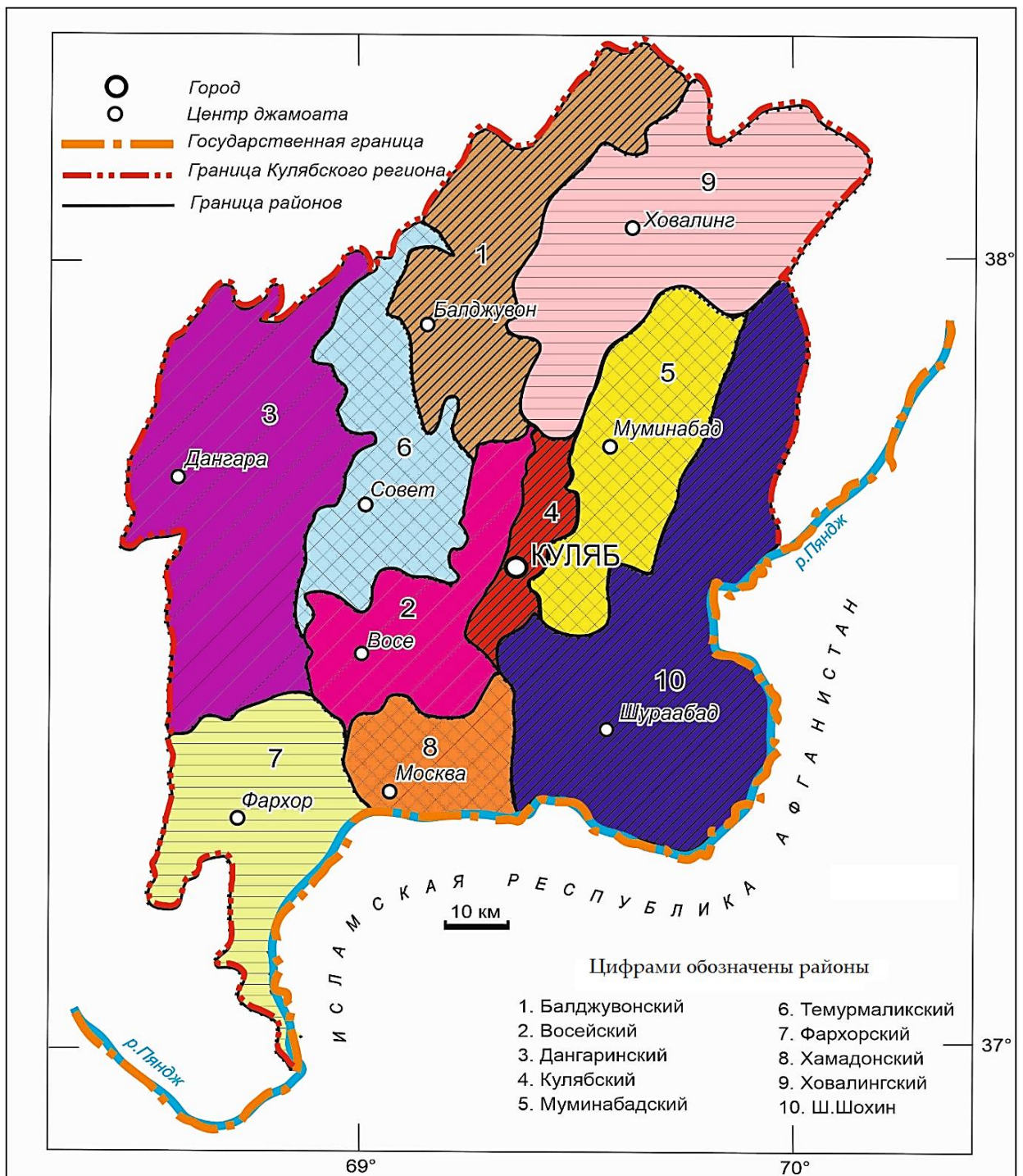


Рисунок 4.1.4. Административное деление Кулябской зоны Хатлонской области

Всего же в Кулябской зоне – 1 город, 6 поселков городского типа и 64 сельских джамоата (табл. 4.1.2).

Динамика численности городского населения Кулябской зоны*

Города и посёлки	Годы			Прирост населения, в процентах	
	2000	2010	2020	2010 к 2000	2020 к 2010
г. Куляб	77,7	97,5	103,5	94,9	81,7
п. Московский	18,0	21,4	23,0	6,6	15,8
п. Фархор	19,5	23,1	23,7	8,2	15,5
п. Восейский	19,4	23,4	23,4	22,6	17,9
п. Дангаринский	18,2	21,6	27,0	7,1	15,7
п. Муминабадский	11,2	13	13,5	12,5	13,8
п. Советский	7,9	8,7	10,3	5,0	9,1

*Источник: Агентство по статистике при Правительстве Республики Таджикистан, Душанбе, 2021.-С. 31-33.

Среди городов республики, Куляб по численности населения занимает третье место. В 2020 г. в нем проживало 103,5 тыс. чел.

Число жителей Куляба постоянно растет, превышая темпы роста по сравнению с остальными городами Таджикистана. Так, за период 1959–1970 гг. количество его жителей возросло на 174% в то время, как, например, в г. Худжанде этот рост составил 130%.

Последнее явление было обусловлено следующими факторами: в 1926–1970 гг., происходило создание центра области – г. Куляба, поэтому в нем интенсивно строились административные и производственные здания, жилые кварталы. Были открыты Национальный театр, кинотеатр, библиотеки, заработал аэропорт и автовокзал, Учительский институт и педучилище, запущены маслозавод и хлопкоочистительный завод, налажено производство товаров первой необходимости.

Культурное и бытовое благоустройство, возможность получения образования и трудоустройства привлекали местных сельских жителей перебраться на постоянное жительство в столицу области.

Необходимо также отметить, что доступ к бесплатным услугам здравоохранения и улучшение социальных условий значительно повысили уровень рождаемости новых горожан и продолжительность жизни.

В сельской местности также происходило интенсивное строительство сельских населенных пунктов (СНП) и рост рождаемости.

В те годы население Куляба возросло ежегодно на 1,2–1,3 тыс. чел. В годы независимости темпы роста возросли многократно, достигнув в 90-ые годы отметки в 5–6 тыс. чел. в год. Этому способствовал рост населения в абсолютном значении. Необходимо упомянуть, что первые статистические сведения о численности населения Кулябского бекства, собрала русская экспедиция Н.Н. Покатило. По ее сведениям, в конце XIX в. все население Кулябского бекства составляло около 65 тыс. чел.

В XXI в., согласно официальным статистическим данным, только прирост населения Куляба за десять лет, может составить около 60 тыс. чел.

Уровень жизни населения зависит от развития производительных сил страны, что, в свою очередь, влияет на уровень рождаемости и смертности населения.

Колебания уровня рождаемости зависят, прежде всего, от социально-экономических факторов и качества жизни населения.

Важнейшей характеристикой качества жизни является уровень образования населения, включая как мужчин, так и женщин фертильного возраста: тенденция уменьшения числа детей в семьях, имеющих высшее образование или профессиональную подготовку, наблюдается во всем мире.

К факторам, повышающим рождаемость, также относится патриархальный образ жизни и традиции многодетности, преобладающие в сельской местности; отсутствие занятости сельских женщин в общественном труде. Существенным фактором многодетности служит и религиозная

принадлежность, в частности религия Ислам, которая не одобряет планирование семьи, а также разводы и повторные браки. Поскольку более 99% населения Кулябской зоны являются верующими мусульманами, то влияние веры на многодетность является несомненным.

Между тем, отмечено, что национальная принадлежность не влияет на уровень рождаемости.

Вышесказанное подтверждается статистическими данными. После разрушения социалистического строя в Таджикистане и длительной гражданской войны, вызвавшей остановку большинства промышленных предприятий, безработицу, сопровождающейся массовой внутренней и внешней миграцией населения, резко ухудшился уровень жизни населения. По сравнению с 1989 г., одним из последних благополучных годов советского периода, в 2000 г., во всех районах Кулябской зоны население возросло. Например, в Восейском-на 136%; Муминабадском-на 152%; Фархорском-132; Ховалингском -148; Ш. Шохинском-186 и Бальджуванском -182%.

Общая численность сельского населения Кулябской зоны в 2010 г. достигла 811,3 тыс., что составляло 79% от общей численности населения зоны.

Отметим, что эти показатели являются самыми высокими в Таджикистане.

Всего в Кулябской зоне существует свыше 768 сельских поселений, которые, соответственно численности их населения, можно сгруппировать следующим образом:

- малые-до 100 чел;
- средние-до 500 чел;
- большие-от 501 до 1000 чел;
- очень большие-от 1001 до 3000 чел;
- огромные-свыше 3001 чел;

Таким образом, вышеприведенный краткий анализ показывает, что по сравнению с другими областями Таджикистана, население Кулябской зоны характеризуется высоким приростом, что иллюстрирует табл. 4.1.3.

Таблица 4.1.3

Прирост населения в административных районах Кулябской зоны (в тыс. чел.)¹

Районы и города	2000 г.	2010 г.	2020 г.
Общая численность	838,8	1020,0	1145,0
Сельское население	464,9	811,3	921
Город Куляб	77,7	97,5	103,5
Бальджуванский район	20,6	26,7	28,3
сельское население	20,6	26,7	28,3
Восейский район	148,6	180,6	203,3
городское население	19,4	23,4	25,4
сельское население	129,2	157,2	179,9
Дангаринский район	96,3	120,8	145,1
городское население	18,2	21,6	27,0
сельское население	78,1	99,2	118,1
Кулябский район	71,3	89,4	204,8
Сельское население	71,3	89,4	101,3
Хамадонский район	105,7	128,5	141,0
городское население	18,0	21,4	23,0
сельское население	87,7	107,5	118,0
Муминабадский район	63,6	77,5	88,9
городское население	11,2	13,0	13,5
сельское население	52,4	64,5	75,4
Темурмаликский район	49,1	59,9	66,3

¹ Агентство по статистике при Президенте Республики Таджикистан, 2000, 2010, 2021 гг.- С. 116.

городское население	7,9	8,7	10,3
сельское население	41,2	51,2	56,0
Фархорский район	111,7	138,3	159,6
городское население	19,5	23,1	23,7
сельское население	92,2	115,2	135,9
Ховалингский район	37,2	48,5	55,3
Сельское население	37,2	48,5	55,3
Ш. Шохинский район	38,9	52,2	52,4
Сельское население	38,9	52,2	52,4

Одним из характерных демографических и экономических показателей является плотность населения, то есть, степень населённости конкретной территории. Определяется населенность расчетом, когда численность постоянного населения делят на площадь их расселения (в км²), без учета водных объектов; найденное число называют средней плотностью населения.

Плотность населения Л. П. Харченко [145] рекомендует принимать следующей (табл. 4.1.4).

Таблица 4.1.4

Степень плотности населения*

На 1 км ²	Оценка
До 30,0	Малая плотность населения
31,1–70	Средняя плотность населения
71,1–100,0	Плотность населения выше среднего
101–200	Высокая плотность населения
Свыше 201 и выше	Очень высокая плотность населения

*Источник: Харченко Л.П. Демография. -М., 2006.-С. 88.

Если руководствоваться вышеприведенными степенями, то районами с малой плотностью населения (табл. 4.1.4) в Кулябской зоне являются горные

местности, например, Бальджуванский, Ховалингский, и Ш. Шохинский районы, в которых население составляло в 2010 г. от 16 до 28,5 чел.

Но остальным семи районам Кулябской зоны присуща средняя и высокая плотность населения, составляя к 2020 году от 66 до 682 чел.

Как свидетельствуют наши расчеты, плотность населения Кулябской зоны повсеместно возрастает. Если в 2000 г. она составляла 95,1 чел., то спустя десять лет, в 2010 г. плотность составила 166,2, то есть, возросла на 71,1 тыс. человек, или на 74,8%. Но далее, к 2020 г., этот показатель возрос незначительно, достигнув 167 чел., увеличившись на 0,5%.

Плотность населения зависит от следующих факторов:

- 1) природно-географических;
- 2) социально-экономических;
- 3) исторических особенностей размещения населения;
- 4) от уровня прироста и смертности населения зоны.

В Кулябской зоне население в основном проживает в долинных районах, поэтому средняя плотность населения здесь составляет 167 чел. на 1 км².

В динамике численности населения зоны имеются (и это весьма примечательно) внутренние территориальные различия. Среди 10 сельских районов по численности населения первое место занимает Восейский район, в котором проживают 220,3 тыс. чел. (на начало 2020 г.).

В административных районах Бальджуван, Ховалинг, Ш. Шохин плотность населения в среднем не превышает 24,0 чел. на 1 км² (в Бальджуванском районе-22 чел., Ш. Шохинском-23, Ховалингском-33 чел.). В этих горных районах, по сравнению с долинными, плотность населения в 28,6 раза меньше.

Плотность населения зависит в основном от наличия различных предприятий и производств в районах, а они чаще всего располагаются в долинных районах, а не в горных и предгорных. Меньшая плотность населения в последних объясняется не только слабым развитием в них

производительных сил, но и неблагоприятными природными условиями, включая длительный холодный период, отсутствие бытовых удобств и другими.

Таким образом, причинами неравномерного размещения населения в Кулябской зоне, прежде всего, являются географические, экономические и демографические условия.

По степени заселения зону можно разделить на две части: слабозаселенную и плотно заселенную [14].

Северные и восточные районы-Ховалингский, Дангаринский, Ш. Шохинский, Бальджуванский, Темурмаликский, являются слабозаселенными территориями, поскольку плотность населения в этих районах на 1 км² в 2020 г. составляет от 24,4 до 83 чел.

Плотно заселенными считаются Кулябский, Фархорский, Хамадонинский, и Восейский районы. В среднем на 1 км² в 2000 г. приходилось на 95,1 чел., в 2010 г.-166,2, а в 2020 г.-167 чел. При этом в горных и предгорных районах области проживают 20% населения, а в долинах-80%.

При исследовании проблем расселения, особенно в горных районах, немалое значение имеет учет этого расселения по вертикали. С повышением высоты местности плотность сёл и населения в них уменьшается (табл. 4.1.5). Кроме того, в связи с рельефом местности изменяется и хозяйственная деятельность населения.

Таблица 4.1.5

Изменение динамики плотности населения административных районов Кулябской зоны *

Районы	Площадь, тыс. км ²	Население, тыс. чел. на начало 2020 г.	Плотность населения, чел.		
			2000г.	2010г.	2020г.
Всего по зоне	12,0	1245	68,3	85,0	103,7
Кулябский	0,3	218,3	238,0	623,	727,6

Районы	Площадь, тыс. км ²	Население, тыс. чел. на начало 2020 г.	Плотность населения, чел.		
			2000г.	2010г.	2020г.
Восейский	0,8	220,9	186,0	225,8	276,1
Муминабадский	0,9	96,8	71,0	86,1	107,5
Хамадонский	0,5	151,2	211,0	257,8	302,4
Фархорский	1,2	174,5	93,0	115,3	145,4
Темурмаликский	1,0	71,0	49,0	59,9	71,0
Дангаринский	2,0	166,1	48,0	60,4	83,0
Ховалингский	1,7	59,1	22,0	28,5	34,7
Бальджуванский	1,3	31,2	16,0	20,5	24,0
Ш. Шохинский	2,3	56,3	17,0	22,7	24,4

*Источник: Агентство по статистике при Правительстве Республики Таджикистан, Душанбе, 2021.-с. 198.

Анализ размещения населения, хозяйственной деятельности и условий жизни в Кулябской зоне позволяет говорить нам о распределении населения по 4 вертикальным природно–географическим поясам [14].

1) Долинная местность – это территории Хамадонинского, Фархорского, Восейского и других районов, расположенных на равнинах. Здесь имеются хорошие экономические условия, близость к промышленным центрам, наличие хороших транспортных дорог. Площадь равнинной зоны составляет 3,3 тыс. км², на которых постоянно живут около 433 тыс. чел. Соответственно, плотность населения здесь самая высокая до 131,2 чел./км². Это самый высокий показатель, однако, существуют внутрирайонные различия. Например, плотность населения в Восейском районе-225,8 чел./км², в Хамадонинском-257,8, Фархорском-115,3 чел./км²;

2) Предгорный пояс – территории Кулябского, Дангаринского, частично Восейского, Хамадонинского, Фархорского районов. Общая

площадь-около 2,2 тыс. км². В этом поясе живут 260 тыс. чел. Плотность населения-118,1 чел./км².

3) Среднегорный пояс – территории Темурмаликского, частично Ш. Шохинского, Муминабадского, Бальджуванского и Ховалингского районов. Площадь среднегорья составляет 3,1 тыс. км²., с населением в 120 тыс. чел., а его плотность достигает 38,7 чел./км².

4) Высокогорная зона – это Ховалингский, Муминабадский, Бальджуванский и Ш. Шохинский районы, где живут около 108 тыс. чел., а плотность населения самая малая (табл. 4.1.6).

Таблица 4.1.6

Размещение сельского населения Кулябской зоны в 2020 г. по высотным поясам*

Наименование пояса	Высота над ур. м.	Территория, тыс. км ²	Численность населения, тыс. чел.	Плотность населения на 1 чел/ км ²
Равнинная зона	до 600 м	3,3	433	131,2
Предгорная	600-1000	2,2	260	118,1
Среднегорная	1001-2000	3,1	120	38,7
Высокогорная	Выше 2001	3,4	108	31,7
Всего:		12,0	921	80,0

*Источник: Агентство по статистике при Правительстве Республики Таджикистан, Душанбе, 2020.-С. 25-26.

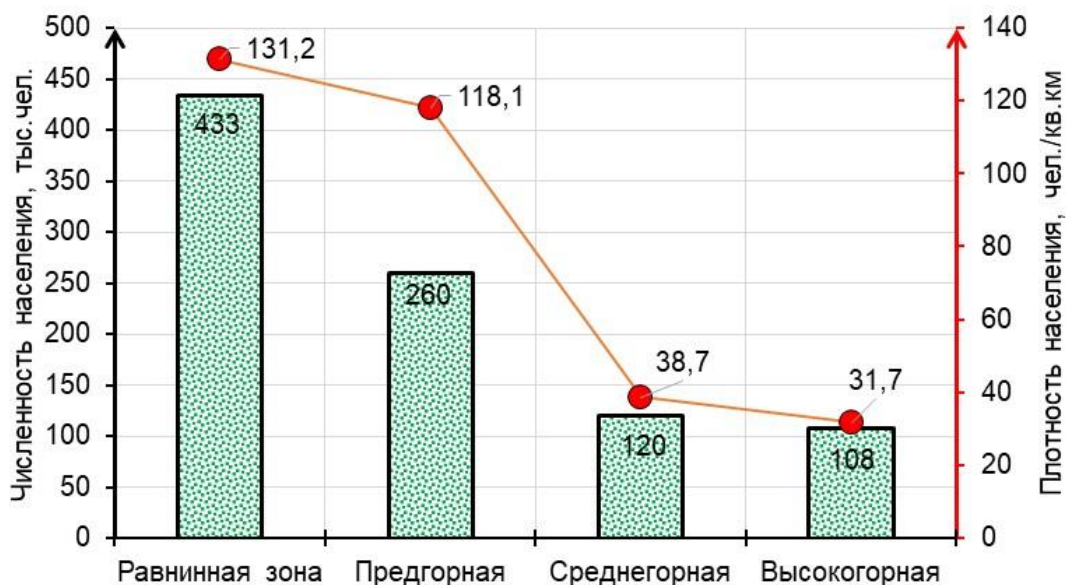


Рисунок 4.1.5. Размещение сельского населения Кулябской зоны в 2020 г. по высотным поясам и его плотность

4.2. Естественный прирост и механическое движение населения

«Одной из наиболее точных мер интенсивности процесса рождаемости является число детей, рождаемых в среднем женщиной в каждом поколении. Измеряемую таким образом рождаемость можно представить, как результат взаимодействия двух основных групп факторов: фертильность (плодовитость) и поведение человека» [23].

Увеличение количества населения происходит, как правило, в результате естественного прироста, причем, обеспечивающего расширенное воспроизводство населения, при сравнительно низкой смертности. Другой причиной роста населения становится механический прирост населения. Под последним подразумевается переселение людей из одной местности в другую, включая переезды как внутри одной страны, так и за границы стран; разность между числом прибывших на какую-либо территорию и числом

выбывших из нее за определенный срок образует механический прирост (или убыль) населения.

Общая численность населения Земли и его размещение по континентам и странам непрерывно меняются в результате рождения новых поколений и переселения людей на более благоприятные для жизни территории. Оба этих процесса имеют свои особенности в зависимости от многих факторов, включая национальные, религиозные, поведенческие аспекты и природные особенности.

Для того, чтобы можно было сравнивать прирост населения в разных регионах и странах, учеными разработан ряд показателей, применяемых в демографии. Одним из них является коэффициент рождаемости, то есть, число родившихся живыми на тысячу человек за год, относительно численности населения за этот же период. Сравнивая высчитанный таким образом коэффициент рождаемости, ученые выяснили его сильную градацию в обширных диапазонах, от 10–15 до 40–45 и более.

Как правило, в Центрально-азиатском регионе в целом наблюдается весьма высокий рост населения; и в этом регионе лидирует по рождаемости Таджикистан. Как правило, здесь разница между числом родившихся и умерших находится в пределах 5-6 раз. Например, в 2020 г. общий коэффициент рождаемости в расчете на 1000 населения составил 33,4, в том числе, в городах 25,6, а сельской местности-36,1 [69]. При этом следует отметить, что естественный прирост населения существенно отличается в разрезе регионов Таджикистана.

Например, в 2010 г. в Согдийской области естественный прирост населения, как правило, в два раза ниже, чем в Кулябской зоне. Эти существенные различия в приросте населения объясняется, соответственно, заметной разницей в уровнях социально-экономического развития областей. Давно замеченная демографами тенденция состоит в том, что чем выше уровень социально-экономического развития в определенной области, тем меньше там естественный прирост жителей, и наоборот.

В сельской местности Кулябской зоны повсеместно наблюдается заметное повышение рождаемости. Одной из причин является малая занятость лиц коренной национальности в индустриальном, общественном труде; комфортные бытовые условия населения являются второй причиной вышеназванного явления. На рождаемость также оказывают серьезное воздействие патриархальный образ жизни, издревле существующие традиции и обычаи демографического поведения.

Важно отметить, что правительство Таджикистана, приняв Национальную стратегию развития Республики Таджикистан на период до 2030 года, взяло курс на индустриализацию страны, в которой к 2030г. в стране промышленное производство должно преобладать над сельскохозяйственным. В аспекте последнего можно отметить, что нынешнее экономическое и демографическое развитие Кулябской зоны не отвечает планируемыми социально-экономическим изменениям жизни Таджикистана.

Однако мы надеемся, что с улучшением социально-экономического развития Кулябской зоны, соответствующего вовлечения мужчин и женщин в производственный общественный труд, постепенно произойдет и снижение рождаемости. Однако не следует ожидать прямого и скорого эффекта, поскольку необходимо учитывать инерционность демографических процессов и менталитет народа.

Стандартные модели воспроизводства населения используются с учетом существующих уровней рождаемости и смертности, рассматриваемых в их единстве.

При изучении вопросов воспроизводства населения учитываются (в совокупности) три вида движения населения: естественный прирост, миграция и социальная мобильность. В общем виде воспроизводство населения характеризуется как процесс непрерывного возобновления поколений людей в результате взаимодействия рождаемости и смертности, протекающего в рамках исторически определенных социальных отношений [3].

Известный российский демограф, доктор экономических наук Леонид П. Харченко (Демография, Москва: Омега, 2006) в своих трудах описал типы воспроизводства населения. Первый тип имеет низкую смертность населения, при сознательно ограничиваемой рождаемости, приводящей к малодетности, и активные миграционные процессы.

Второй тип характеризуется также малым уровнем смертности, большой, не планируемой рождаемостью, обусловленной обычаями многодетности; при этом—малая динамика миграции, в том числе в пределах страны и за ее пределы.

Низкая смертность и низкие темпы рождаемости отличает третий тип.

Соотнося вышеописанные типы воспроизводства населения с демографическими ситуациями и промышленным развитием, сложившимися в период независимости в разных областях Таджикистана, мы приходим к следующим выводам: Северная, Согдийская область соответствует, с некоторыми допущениями, третьему типу воспроизводства населения; районы Кулябской зоны—ко второму типу воспроизводства населения. Выявленные различия полностью соответствуют утверждениям демографов мира о прямой зависимости темпов рождаемости от социально—экономического развития стран и регионов.

Среди демографов наблюдается и другой анализ воспроизводства населения, в котором существуют два типа: интенсивный и экстенсивный. Первый тип—когда численность населения растет невысокими темпами или остается постоянной; но при этом его качественные характеристики формируются достаточно быстро. Второй тип—экстенсивное воспроизводство, отличается резким увеличением численности населения, высокой рождаемостью, большой частью молодого населения в его структуре, но практически без улучшения качественных характеристик трудоспособного населения.

Воспроизводство населения в Таджикистане в целом является экстенсивным, поскольку совпадает по всем показателям. Последнее

закономерно, поскольку 70% населения в сельской местности, где существует традиционно высокая рождаемость в силу ранее описанных причин, и мало возможностей для получения, востребованного обществом образования или профессиональной подготовки. Следовательно, Хатлонская область, Районы республиканского подчинения и Горно-Бадахшанская область являются зонами экстенсивного воспроизводства.

Однако есть и исключения. В Душанбе и городе Худжанде, в которых сосредоточена большая часть промышленности Таджикистана, в основном характерен интенсивный тип воспроизводства населения.

Как выше уже отмечалось, Таджикистан лидирует по уровню рождаемости среди стран Центральной Азии. Так, в 1991 г. население Таджикистана составляло 5,3 млн. человек, а в начале 2021 г. оно достигло 9,5 млн; увеличение за 30 лет составило почти 80 %.

В Таджикистане число родившихся на 1000 чел. в 2000 г. составляло 30,5%: спустя десять лет оно возросло до 38,8%.

Между тем, в сельской местности Кулябской зоны средний коэффициент рождаемости еще выше, и составляет 42,7%, в том числе по районам: в Ховалингском-47,1%, Дангаринском-45,6% и в Муминабадском-47,1%. Достаточно высока рождаемость и в поселках городского типа, в Фархаре она достигает 41,5%, в Советском-40,5%.

На основании вышеизложенного можно констатировать, что, на фоне высокой рождаемости в Таджикистане, Кулябская зона заметно превышает средние показатели по стране, являясь самым демографически активным регионом страны. И процесс этот нарастает. Анализ данных по росту населения убедительно демонстрирует, что от года к году рождаемость продолжает увеличиваться.

Статистические данные, приведенные в нижеприведенной таблице (4.2.1), показывают значительное увеличение населения. Например, если число родившихся здесь в 2010 г. составило 27 249 чел., то в 2020 г.–30 522 чел., т.е., увеличение за 10 лет составило около 25%.

Таблица 4.2.1

Уровень рождаемости по районам Кулябской зоны*

Районы	2005 г.	2010 г.	2015 г.	2020 г.
Бальджуванский	911	868	952	1006
Восейский	5142	4759	5809	5107
Дангаринский	3756	3464	4708	4972
Кулябский	5948	3842	4727	2944
Хамадонский	3704	3710	4391	3526
Муминабадский	2399	1800	2618	2190
Фархорский	4084	4143	5105	4075
Темурмаликский	1814	1570	1893	3814
Ховалингский	1966	1577	1366	1322
Ш. Шохинский	2087	1516	1567	1566
Всего по зоне:	31811	27249	32234	30522

*Источник: Агентство по статистике при Правительстве Республики Таджикистан. -Душанбе, 2021. -С. 198-199.

Таджикские демографы считают, что разницу между уровнями рождаемости городского и сельского населения можно объяснить следующими факторами:

1. Улучшением учета новорожденных детей, особенно в сельской местности;
2. Осознанием городским населением необходимости планирования семьи, и последующее применение контрацептивов;
3. Появлением в советский период в городах РТ жителей европейской национальностей, для которых характерен относительно низкий уровень рождаемости» [43].

Черезвычайно высокий рост населения приносит немало социальных проблем, среди которых-большая нагрузка на работающих лиц, высокая плотность населения, вызывающая дефицит возделываемых земель,

поливной воды, учреждений образования и здравоохранения. Перечисленные проблемы в перспективе будут только усугубляться.

Причины высокого уровня рождаемости в Таджикистане, и, в частности, в Кулябской зоне давно интересуют ученых страны. Многочисленные исследования выделили основные причины:

а) в зоне индустриальные и непромышленные отрасли развиваются очень медленно. Достаточно указать, что Кулябская зона дает всего лишь 9% промышленной продукции Таджикистана. В промышленности занято всего 2,7% трудовых ресурсов зоны;

б) степень участия женщин в общественном производстве и учебе крайне низкая. Известно, что чем больше занята женщина в производстве, тем ниже уровень рождаемости, и наоборот. В Кулябской зоне всего 26% женщин трудоспособного возраста вовлечены в сферы экономики (по республике—39%);

в) сохранение национальных традиций прошлых поколений—более ранний возраст вступления в брак и многодетность;

г) занятость женщин в домашнем хозяйстве: в некоторых районах она составляет от 15 до 20% трудовых ресурсов;

д) низкий уровень урбанизации [14].

На рождаемость, кроме вышеперечисленного, воздействует и национальная принадлежность жителей. В Кулябской зоне сложился достаточно однородный состав населения, 98,5% которого являются таджиками, рождаемость среди которых традиционно очень высокая.

Статистические данные по демографии РТ свидетельствуют, что в местностях, расположенных в долине, уровень рождаемости более низкий, чем в горных селениях. Последнее объясняется отсутствием в горах городов; так, в Ховалингском, Ш. Шохинском, Бальджуванском вообще нет городских поселений.

Шкала оценки уровня рождаемости*

Общие коэффициенты рождаемости, ‰	Характеристика уровня рождаемости
до 16	Низкий
16-24,9	Средний
2,0-29,9	Выше среднего
30,0–39,9	Высокий
Более 40,0	Очень высокий

*Источник: Харченко Л.П. Демография.-М., 2006.–С. 132.

Ориентируясь на шкалу оценки уровня рождаемости (табл. 4.2.2), предложенную Л. П. Харченко [145], исследуемую нами зону можно условно разделить по уровню рождаемости на три группы районов [14]:

1) выше среднего (от 25,0 до 29‰). В эти группы входит один Хамадонинский район (29,9‰);

2) высокий уровень рождаемости-Кулябский (31,0‰), Ш. Шохинский (33,1‰), Фархорский (36,4‰) и Темурмаликский (39,1‰) районы;

3) очень высокий (более 40‰)-Восейский (41,2‰), Бальджуванский (42,1‰), Ховалингский (42,6‰), Дангаринский (45,6‰) и Муминабадский (47,1‰) районы.

В аспекте естественного изменения количества населения нами предлагается рассмотреть смертность. Под последней подразумевается естественная убыль населения вследствие преклонного возраста, болезней или несчастных случаев. Смертность оценивается по уровню показателя смертности, равным числу смертей на 1 тыс. населения за 1 год.

Демографический энциклопедический словарь определяет термин смертности, как один из двух главных под процессами воспроизводства населения. Наряду с показателями порядка вымирания важное значение

имеют показатели уровня смертности–возрастной и общий коэффициенты смертности [38].

На уровень смертности влияют многие биологические и социальные факторы. Иногда эти факторы ученые делят на два вида: эндогенные (вызываемые особенностями внутреннего развития человеческого организма) и экзогенные (подразумевающие воздействие внешней среды).

Уровень смертности в регионах Таджикистана разный. За годы независимости в Кулябской зоне в целом этот показатель снизился. Например, в 2000 г. он составлял 5,1%, 2010 г.–4,2, а в 2020 г.–3,8%.

Уровень смертности по Кулябскому региону в 2020 г. составила 4,0%. Это зависит от уровня социально-экономического развития зоны.

Анализ смертности сельского населения дал следующие результаты: Восейский район–4,2%, Хамадонинский–4,3, Фархорский–3,9, Темурмаликский–4,5 и Ховалингский–4,0% на 1000 жителей (по данным 2020 г).

Согласно данным табл. 4.2.3, среди сельских районов самая высокая смертность в Восейском, Дангаринском, Кулябском, Хамадонинском районах.

Таблица 4.2.3

Уровень смертности по районам Кулябской зоны, чел.*

Районы	2005 г.	2010 г.	2015 г.	2020 г.
Бальджуванский	105	117	115	121
Восейский	707	816	888	874
Дангаринский	504	475	643	509
Кулябский	895	937	886	446
Хамадонский	602	666	649	542
Муминабадский	285	312	288	235
Фархорский	542	304	574	571
Темурмаликский	302	538	297	249

Районы	2005 г.	2010 г.	2015 г.	2020 г.
Ховалингский	190	168	177	154
Ш. Шохинский	224	231	233	233
Всего по зоне:	4356	4564	4750	3934

*Источник: Агентство по статистике при Правительстве Республики Таджикистан.-Душанбе, 2020.-С. 170-174.

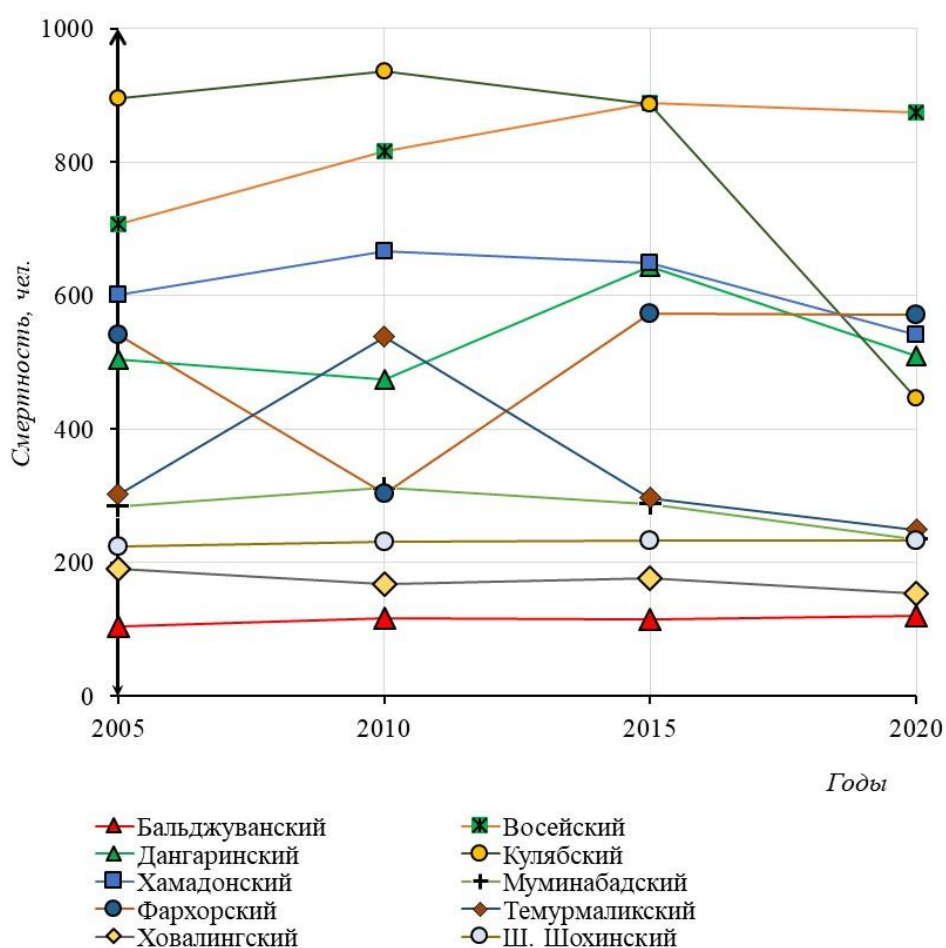


Рисунок 4.2.1. Уровень смертности по районам Кулябской зоны, чел.

Анализ данных о смертности по Хатлонской области показывает, что уровень смертности в Кулябской зоне районов выше, чем по всей области. В 2020 г. смертность в Хатлонской области составила 3,9% на 1000 жителей.

Наблюдается в Таджикистане и неблагоприятное явление—высокая младенческая смертность, то есть, смертность среди детей младше одного года; и детская смертность, среди детей до 5 лет.

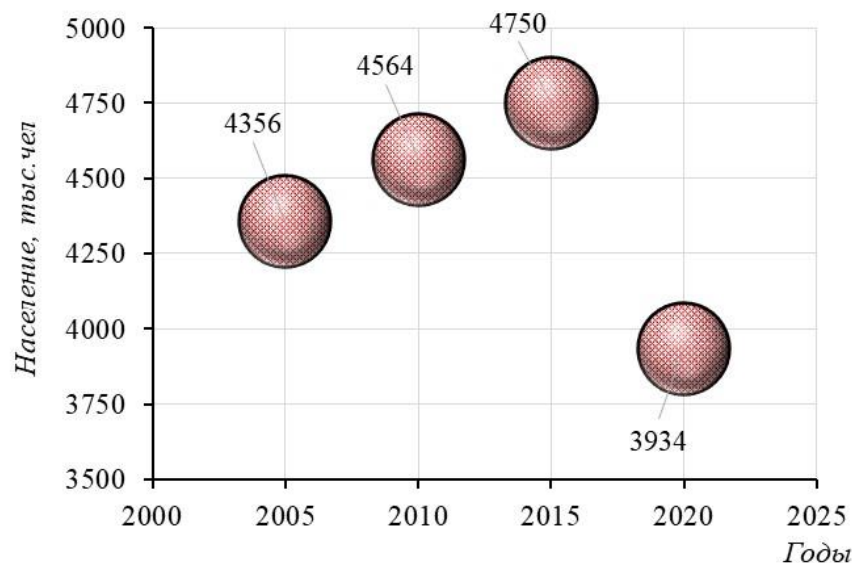


Рисунок 4.2.2. Уровень смертности в Кулябской зоне, чел.

Статистические показатели детской смертности, разработанные демографами для сравнения ситуации в разных странах, определяются, как в абсолютных, так и в относительных единицах: как число детских смертей на тысячу рожденных младенцев в отчетном году, или как расчетный показатель по отношению к предыдущему году. В Таджикистане принят абсолютный показатель.

С середины прошлого века показатель «младенческой смертности» стал наглядным явлением, иллюстрируя общее состояние здоровья и уровень жизни населения любой страны или национального меньшинства.

Высокая младенческая и детская смертность характерна для всего Таджикистана, но имеет при этом региональные различия. Согласно медико-демографическому исследованию Таджикистана (МДИТ), которое проводилось Агентством по статистике при Президенте РТ в 2020 г. и рядом международных организаций, самая низкая младенческая смертность наблюдается в Душанбе, где было 9 смертей на 1000 живорождений, и самая высокая — в Хатлонской области, где было 32 смерти на 1000

живорождений. Это значит, что 1 из 30 детей в Хатлонской области умирает до своего первого года рождения.

Смертность до 5 лет или вероятность умереть в период между рождением и 5-летним возрастом варьируется по регионам. Самая низкая смертность наблюдается в Душанбе-11 смертей на 1000 живорождений, и самая высокая — в Хатлонской области 40 смертей на 1000 живорожденных. Это значит, что в Хатлонской области 1 из 25 детей умирает, не дожив до пятилетнего возраста [163].

Высокие показатели младенческой и детской смертности объясняются следующими факторами:

- частыми родами женщин, перерыв между которыми иногда составляет около полутора лет; истощенный организм матери не способен выносить совершенно здорового ребенка;

- недостаточное обращение к врачам во время беременности. В целом по Таджикистану, почти две трети (64%) женщин сделали как минимум 4 визита по антенатальной помощи (АНП) во время беременности. Однако женщины в Хатлонской области (40%) реже других делали 4 или более АНП посещений, тогда как в Согдийской области, 9 из 10 женщин (92%) были на приеме 4 раза или чаще [163];

- недостаточное медицинское обслуживание, вызванное нехваткой врачей и учреждений здравоохранения. Вследствие этого в Хатлонской области наблюдается высокий процент рождений младенцев на дому, без оказания квалифицированной медпомощи. Если в Согдийской области всего 1% приходится на домашние роды, то в Хатлонской области они составляют 15%.

В целом по Таджикистану, 88% живорождений происходят в медицинских учреждениях, еще 12% приходятся на домашние роды. Рождения в медучреждениях более часто встречаются в Согдийской области (99%) и Душанбе (97%), намного менее-Хатлонской области (85%); еще хуже ситуация в РПП (76%) и ГБАО (79%) [163];

- повсеместная нехватка в сельской местности централизованного водоснабжения, и, использование вследствие этого, вод из открытых источников (реки, ручьи, каналы, арыки, пруды), зачастую загрязненных различными бактериями;

- недостаточно калорийное питание, в котором лишь малая часть пищевого рациона приходится на мясо, рыбу, яйца и молочные продукты. Около 75% рациона составляют хлеб, овощи, фрукты и растительное масло.

- Большое количество рождений в абсолютном выражении и большая доля детей в возрастной структуре населения, достигает 50%. Соответственно, повышается и уровень смертности.

Однако высокая детская смертность в Кулябской зоне не снижает естественный прирост населения.

Коэффициент естественного прироста населения исчисляется по следующей формуле:

$$K^{EP} = \frac{N - M}{\bar{P}} * 1000\%; \quad (4.1),$$

где: N – число родившихся;

M – число умерших;

\bar{P} – среднегодовая численность населения.

Естественный прирост населения в Кулябской зоне до сих пор высокий.

По данным 2020 г., в этом регионе число родившихся и умерших за период составило соответственно: 30522:3934. Таким образом, за указанные годы в данном регионе естественный прирост населения составил 26,4%.

По этим показателям среди административных районов имеются различия. Самый высокий прирост населения наблюдается в Бальджуванском (36%), Муминабадском (32%) районах. В Фархорском, Восейском и Кулябском районах естественный прирост за последние годы снизился до 25, 26 и 27% соответственно.

Несмотря на положительные социально–экономические изменения в СНП Кулябской зоны, здесь все же сохраняется высокий уровень естественного прироста населения.

Как выше отмечалось, число жителей растет не только в результате высокой рождаемости, но и вследствие физического передвижения, то есть, миграции населения. Последняя в годы независимости оказала значительное влияние на жизнь населения Таджикистана, и Кулябской зоны, в частности. Миграция имеет позитивное значение, когда происходит взаимный обмен профессиональным опытом, сельские жители получают знания о других странах, обогащаются культурой других народов.

Однако есть и негативные последствия, которые приводят к отсутствию отцовского воспитания детей, иногда–распаду семей. Длительные миграционные поездки, совершаемые, как правило, молодыми мужчинами, оказывают заметное влияние на демографическую ситуацию. Миграция в Таджикистане является трудовой, то есть, возникшей из-за пространственного несовпадения размещения населения и объектов приложения труда.

Изучение статистических данных по миграции демонстрирует, что география миграционного перемещения населения в Хатлонской области меняется в зависимости от экономической ситуации. Соответственно этому, увеличивается и доля механического прироста населения. В 1968 г. в Кулябской зоне проживало всего 320 тыс. чел. Из них на долю естественного прироста населения приходилось 319,3 тыс., а на долю механического–680 чел. Иным словами, естественный прирост составлял 99,8%, а механический 0,2%.

В 1968 г. в Кулябскую зону прибыл 4 501 чел., а выбыл 3 821 чел. Таким образом, механический прирост составил 680 чел. При этом в городские поселения, главным образом в г. Куляб прибыли 2 522 чел., а выбыли 2 478, в результате механический прирост составил 44 чел. В это же время в СНП прибыли 1979 чел., выбыли 1 343, механический прирост-636

чел. В некоторых районах (Восейский, Хамадонинский) миграция была отрицательной. В последнее время внутриреспубликанская миграционная ситуация несколько изменилась.

Так, если в 1968 г. сальдо миграции было положительным (+680), то в 1989 г. оно стало уже отрицательным (-1419).

Как видим, число выбывших превышает число прибывших, в результате механический прирост складывается отрицательный. Лишь в Муминабадском и Ховалингском районах сальдо миграции было положительным (+171 и +200 соответственно), в остальных районах отрицательным.

По последним данным (2020 г.), в Кулябской зоне число прибывших составило 1850, а выбывших 6470 чел., соответственно, сальдо миграции-отрицательное (-4220 чел.).

Такую ситуацию можно объяснить социально-экономическим развитием Кулябской зоны, которое не отличается какими-либо значительными достижениями.

В данной зоне имеет место маятниковая миграция – из сёл и поселков в местные районные центры; наблюдается и более дальние выезды–в столицу страны Душанбе и другие области Таджикистана.

Исследование направлений и масштабов маятниковой миграции имеет актуальность для определения нужд конкретных городов и районов Таджикистана в рабочей силе. «На основе маятниковой миграции выявляются реальные источники покрытия потребности в рабочей силе, составляются балансы труда предприятий и организаций городов и районов, связанных между собой» [148].

В Кулябской зоне центром маятниковой миграции является г. Куляб, обладающий рядом предприятий пищевой, строительной и текстильной промышленности, число которых составляет более 51 единиц. И это несмотря на то, что, согласно информации властей, г. Куляба на 2020 год, из

116 тыс. трудовых ресурсов, 36 тыс. (31% трудоспособного возраста) являются безработными [161].

Несмотря на вышеизложенное, масштаб ежегодной маятниковой миграции из сел зоны в Куляб оценивается примерно в 50–60 тыс. чел.

Однако в целом масштаб миграции по Кулябской зоне невелик относительно других районов Таджикистана. Обусловлено это следующими факторами:

- отсутствие у сельчан профессий и трудовых навыков, могущих быть востребованными в городах и промышленных центрах;

- проблемы переезда в города в связи с трудностями обеспечения жильем и продуктами больших семей, ранее имеющих продукты собственного производства;

- незнание жителями села иностранных языков, включая английский и русский, что зачастую становится барьером для занятия выгодных вакансий и затрудняет получение нового образования или освоение востребованных профессий;

- сложившиеся тесные производственные и культурно–бытовые связи между городом и селом [151].

Таким образом, на основе вышеизложенного, можно сделать следующие выводы:

- 1) в Кулябской зоне очень медленно строятся промышленные предприятия и автодороги;

- 2) развитие производительных сил значительно опережает развитие промышленности, производственной и жилой инфраструктуры;

4.3. Изменение структуры сельского населения

При исследовании проблем размещения и развития сельского расселения особое значение придается качественным показателям состава и структуры населения.

Состав населения—это его простой учет по полу и возрасту, которым определяется и соотносится число мужчин и женщин.

В отличие от вышесказанного, структура населения дополняется распределением населения по возрастному составу: для этого подсчитывается число детей (возраст до 18 лет), трудоспособное население (возраст от 18 до 63 лет), пенсионеров (65 и выше).

Изучение состава населения необходимо для рационального планирования развития аграрно-промышленного комплекса и соответствующей жилой инфраструктуры, включая санитарно-бытовые условия. Также знание состава дает основу для прогнозирования роста населения, его развития и миграционной подвижности.

Необходимо отметить, что в Кулябской зоне сформировался весьма характерный состав населения.

Среди местного населения наибольшую группу представляют дети, подростки и молодёжь. Так, в 2000 г. население до 16-летнего возраста в этой зоне составляло 47,3%, а в 2020 г.—48,2%.

Доля населения в трудоспособном возрасте в этом регионе незначительная. Например, в 2020 г. этот показатель в сельской местности составлял 59,6%, а лица старше трудоспособного возраста—3,1%.

Средний возраст в Кулябской зоне составляет 22 года, а в СНП зоны 21 год (табл. 4.3.4, рис. 4.3.4).

Таблица 4.3.4

Состав населения по возрасту*

Возраст	1989 г.	2000 г.	2010 г.	2020
до 2 лет	60729	65306	75061	86033
3–5	40407	63464	64022	69042
6–9	54476	83384	79603	92613
10–14	57903	97440	113795	126890
15–19	47784	69046	90144	113033
20–24	40125	51160	79139	82059

Возраст	1989 г.	2000 г.	2010 г.	2020
25–29	38288	36842	62840	89192
30–34	24885	39283	47510	63617
35–39	17881	36148	42031	59854
40–44	10959	25744	36857	49233
45–49	12955	17712	33000	55921
50–54	12945	11620	24454	36911
55–59	9740	10870	17704	30905
60–64	9087	11484	13952	18610
65–69	4860	7870	9589	9850
70–74	3737	6569	8708	9990
75–79	2534	3541	4461	6152
80–84	1460	1448	2958	3493
старше 84	1887	1287	1806	1902
Всего:	452642	640218	807634	1005300

*Источник: Агентство по статистике при Правительстве Республики Таджикистан по Хатлонской области. – Бохтар, 2010.–С. 35-38.

Среди регионов Таджикистана Кулябская зона выделяется и по половой структуре населения. По удельному весу в ней преобладают женщины, и это как правило во всех СНП.

Например, в 2020 г. мужчины составляли 49,5%, а женщины-50,5%; только в Муминабадском и Восейский районе наблюдалось равенство между числом мужчин и женщин-50,1%; а в Ш. Шохинском районе мужчин оказалось немного больше-51,2%.

Учеными-демографами такое соотношение полов расценивается как благоприятное для перспективы социального развития общества, роста населения и развития производительных сил. Большая численность, или даже преобладание мужского населения дает возможность реализовывать трудоемкие проекты, организовывать производство, в которых именно

мужчины являются соответствующим трудовым ресурсом. Примером этого могут служить добыча полезных ископаемых, работа в золотоносных шахтах, сельскохозяйственные работы в условиях высокогорья и любой тяжелый ручной труд.

Кроме этого, благоприятное соотношение мужчин и женщин в молодых и средних возрастных группах явно способствует установлению брачно-семейных отношений, которые, в свою очередь благоприятствуют естественному воспроизводству населения в перспективе [151].

Соразмерность числа мужского и женского населения (табл. 4.32, рис. 4.3.1), особенно в трудоспособных группах, благоприятно влияет на социальное и экономическое состояние общества.

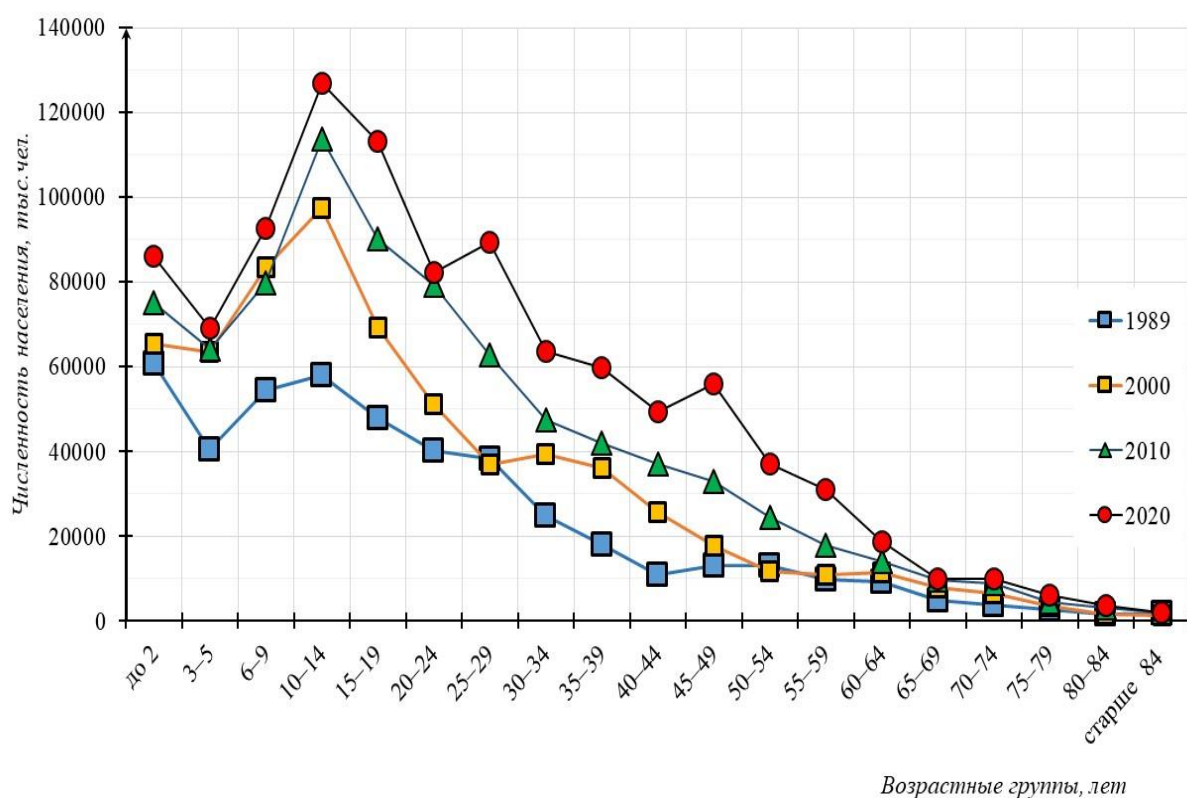


Рисунок 4.3.1. Состав населения Кулябской зоны по возрастным диапазонам.

Таблица 4.3.2

Состав населения СНП по полу, в %*

Районы	2000 г.		2010 г.		2020 г.	
	доля мужчин	доля женщин	доля мужчин	доля женщин	доля мужчин	доля женщин
Бальджуванский	50	50	49,5	50,5	49,5	50,5
Восейский	49,0	51,0	48,7	51,3	50,4	49,6
Дангаринский	49,2	50,8	46,2	53,8	50,3	49,7
Кулябский	49,9	50,1	49,8	50,2	50,1	49,9
Хамадонский	50,8	49,2	49,8	50,2	49,9	50,1
Муминабадский	49,2	50,8	52,1	47,9	50,6	49,4
Фархорский	49,4	50,6	49,6	50,4	50,2	49,8
Темурмаликский	49,6	50,4	50,3	49,7	49,8	50,2
Ховалингский	50,1	49,9	49,7	50,3	49,7	50,3
Ш. Шохинский	49,2	50,8	50,1	49,9	51,2	48,8
Всего по зоне:	49,5	50,5	49,8	50,2	50,2	49,8

*Источник: Агентство по статистике при Правительстве Республики Таджикистан по Хатлонской области.–Бохтар, 2021.–С. 46-47.

Еще одним важным показателем качества населения является его этнический состав, который иногда определяется по религиозной принадлежности, владению тем или иным языком и других факторах. По значительным изменениям национального состава населения в течение определенного периода можно установить процессы этнической миграции или дифференциации.

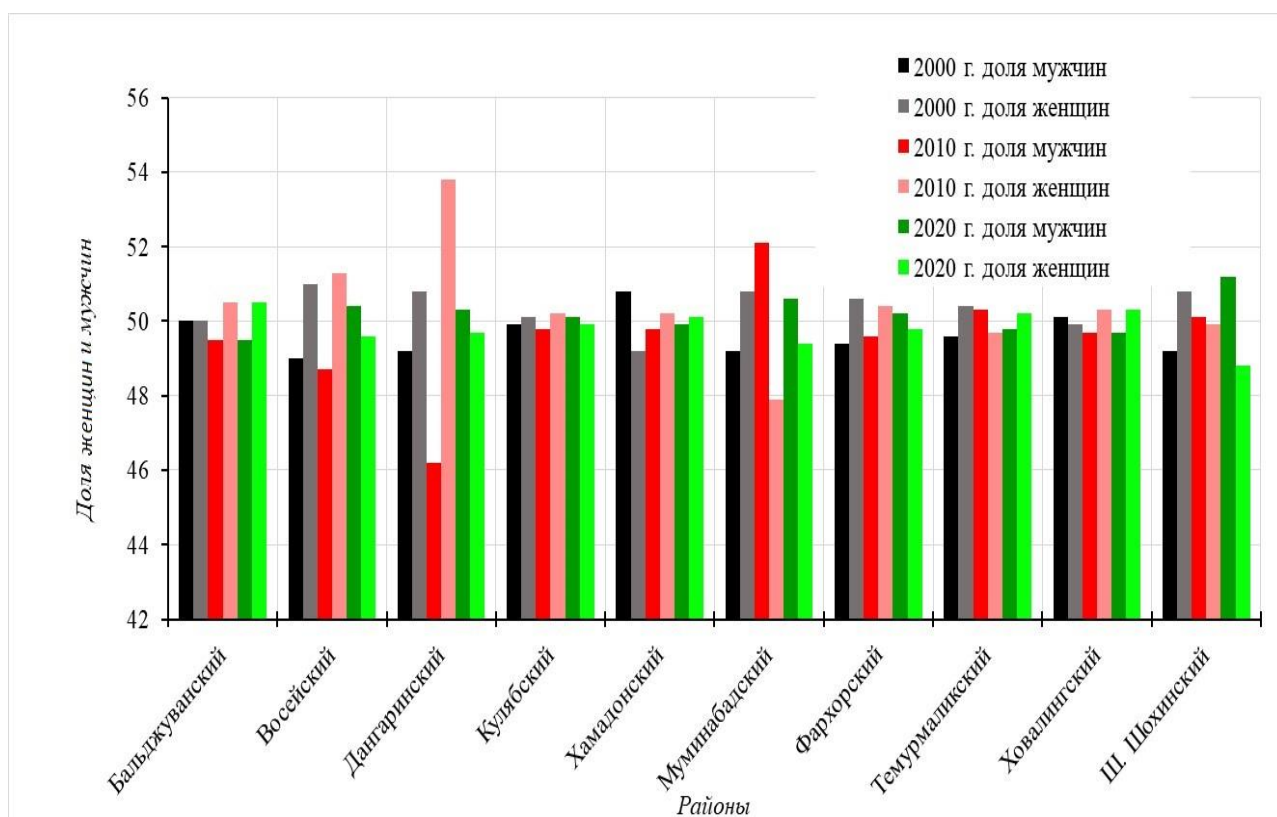


Рисунок 4.3.2. Состав населения СНП по полу в Кулябской зоне, в %

В Таджикистане основными данными, которые собираются для изучения этнического состава населения, являются:

- 1) национальный состав населения республики;
- 2) распределение населения республики по полу, национальностям и родному языку;
- 3) население отдельных национальностей по полу и возрастным группам, включая жителей в возрасте 15 лет и старше по состоянию в браке, полу и возрасту;
- 4) население отдельных национальностей в возрасте 6 лет и старше по возрасту и уровню образования;
- 5) население отдельных национальностей по источникам средств к существованию;
- 6) население отдельных национальностей по экономической активности (без внешних трудовых мигрантов);

7) занятое население отдельных национальностей по видам экономической деятельности (без внешних трудовых мигрантов); занятое население отдельных национальностей по занятиям;

8) иностранные граждане и лица без гражданства, постоянно проживающие в Таджикистане, по национальности и странам гражданства;

9) число женщин на 1000 мужчин по отдельным национальностям.

По вышеперечисленным пунктам, характеризующим этнический состав населения, собиралась информация в ходе переписи населения и жилищного фонда Республики Таджикистан в 2010 году [164].

Национальный состав населения Кулябской зоны не отличается большим разнообразием, что показано на рис. 4.3.1, табл. 4.3.6.

В Республике Таджикистан, согласно переписи 2010 года, проживает 120 национальностей. Между тем, в Кулябской зоне проживают более 40 наций и народностей. В общей численности населения таджики преобладают. Например, в 1989 г. в Кулябской зоне таджики составляли 88% (рис. 4.3.2), а в 2020 г. – 95% от общей численности населения (рис. 4.3.2, табл. 4.3.3).

Таблица 4.3.3

Национальный состав населения Кулябской зоны, чел.*

Наций	1989 г.	2000 г.	2010 г.	2020
Таджики	404766	593527	714534	843935
Узбеки	53187	47933	70529	75301
Русские	1540	650	128	133
Татары	168	84	32	38
Украинцы	123	14	159	163
Турки	83	106	5	7
Цыгане	73	171	1258	1302
Лакаи	2560	6715	7015	7030
Всего:	462500	649200	793660	927909

*Источник: Агентство по статистике при Правительстве Республики Таджикистан по Хатлонской области.–Бохтар, 2020.–С. 75-78.

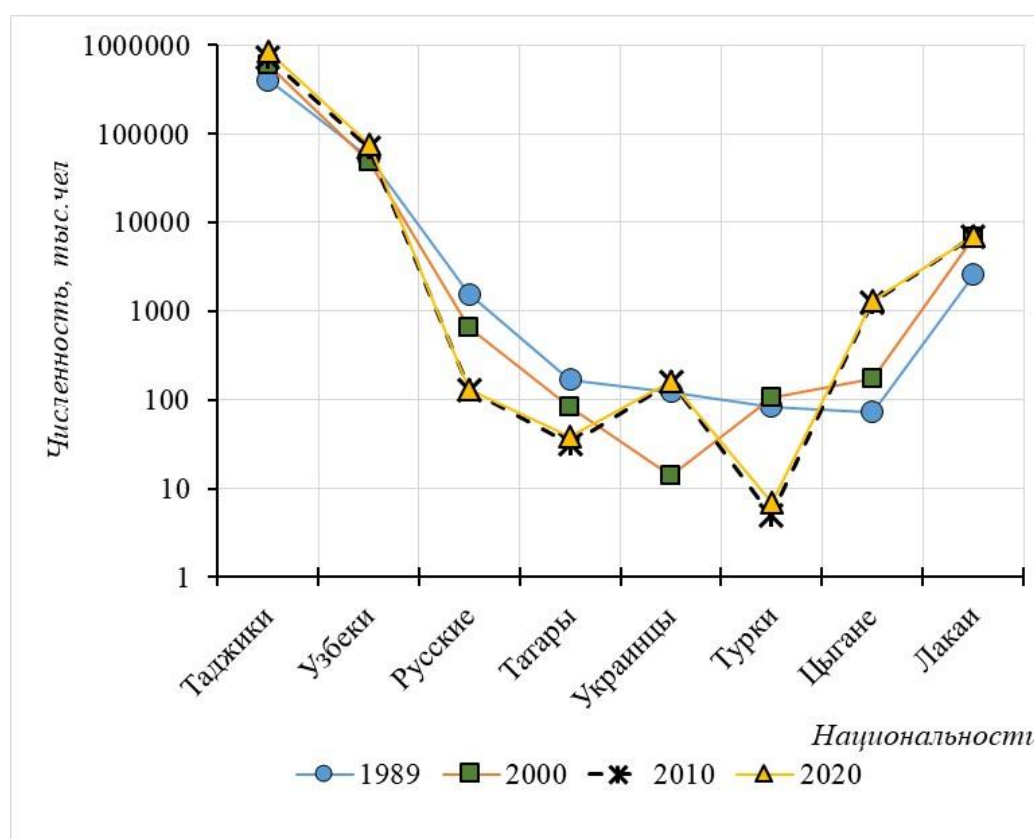


Рисунок 4.3.3. Национальный состав населения Кулябской зоны, тыс.чел.

Таджики живут в основном в долинах и горных районах. По численности таджиков административные районы различаются. В Ш. Шохинском, Муминабадском и Ховалингском районах таджики составили 97–98% населения, а в Дангаринском, Восейском, Темурмаликском и Фархорском районах-от 93% до 95% населения.

На территории Кулябской зоны имеются СНП, в которых таджики составляют 100% численности населения. Это Даи Кози, Оби тира, Кавок (Ш. Шохин), Момандиён, Чарги, Чилдухтарон (Муминабадский район), Зелолак, Садбарго (Ховалингский район).

Второе место по численности населения по национальности занимают узбеки. По данным 2020 г., в Кулябской зоне проживают более 75,3 тыс.

узбеков, или около 8,1% от общей численности населения зоны. Они живут в основном в долинных и предгорных районах. Узбеки проживают в основном в Восейском, Темурмаликском и в Дангаринском районах.

В Кулябской зоне проживают и русские, 128 чел., или 0,02% населения зоны, (данные 2020г.). Русские живут, в основном в крупных сельских и городских поселках. Кроме того, в описываемом регионе проживают также азербайджанцы, белорусы, башкиры, киргизы, корейцы, осетины, цыгане и представители других национальностей и народностей.

Таким образом, в Кулябской зоне население является почти однородным, с преобладанием коренных наций (таджиков и узбеков), достигающей почти 99% всего населения. Высокий прирост населения названных национальностей может еще более увеличить вышеприведенные данные.

В советский период этнический состав был более разнообразным, однако в результате длительной гражданской войны, происходящей в 1992-1997 гг., наблюдался массовый выезд из Таджикистана русскоязычного населения. В результате в этническом составе населения произошли значительные изменения: численность русскоязычного населения резко уменьшилась, а местного населения—увеличилась.

В итоге мы можем констатировать:

- 1) коренные национальности (таджики и узбеки) в общей численности населения зоны преобладают (99% населения);
- 2) таджики и узбеки проживают в основном в сельских поселениях;
- 3) численность европейских национальностей очень мала, их представители живут в городских поселениях;
- 4) этнические группы, которые проживают в Кулябском регионе, свободно говорят на таджикском языке.

Отдельным аспектом данного диссертационного исследования является анализ образовательного уровня населения Кулябской зоны.

В Таджикистане образовательный уровень оценивается по количеству людей с высшим, неполным высшим, средним специальным, средним, общим, средним неполным и начальным образованием на 1000 чел. в возрасте от 15 лет и старше [6-А].

Результаты переписи населения Таджикистана, прошедшей в 2020 г., продемонстрировали достаточно высокий образовательный уровень в целом по стране: 6% имели высшее образование, 1-неоконченное высшее; 7-среднее специальное; 63-среднее общее; 17-неполное среднее; 6%-начальное образование. И всего лишь 0,5% населения страны старше 15 лет, были неграмотными, то есть, не умели читать и писать [81].

На основании вышеизложенного, и в сравнении с международными стандартами, мы утверждаем, что образовательный уровень населения Республики Таджикистан достаточно высокий.

Однако ситуация в регионах страны несколько отличается от средних показателей. Например, в Согдийской области на 1000 чел. (от 15 лет и старше) приходится 85 человек, (или 8,5%), имеющих высшее образование. В Кулябской зоне число лиц с высшим образованием несколько меньше, достигая 65 чел. (или 6%) (табл. 4.3.3, рис. 4.3.3.) от населения зоны, охваченной образованием.

Таблица 4.3.4

**Динамика уровня образования населения Кулябской зоны
за 2000–2020 гг.***

Годы	На 1000 чел. в возрасте 15 лет и старше					
	высшее	неполное высшее	среднее специальное	среднее общее	среднее неполное	начальное общее
2000	53	7	56	613	180	76
2020	65	16	76	713	195	68

*Источник: Агентство по статистике при Правительстве Республики Таджикистан по Хатлонской области.–Бохтар, 2020.–С. 168-169.

Исходя из вышеизложенного, можно отметить, что в Кулябской зоне образовательный уровень несколько ниже, чем средний по республике.

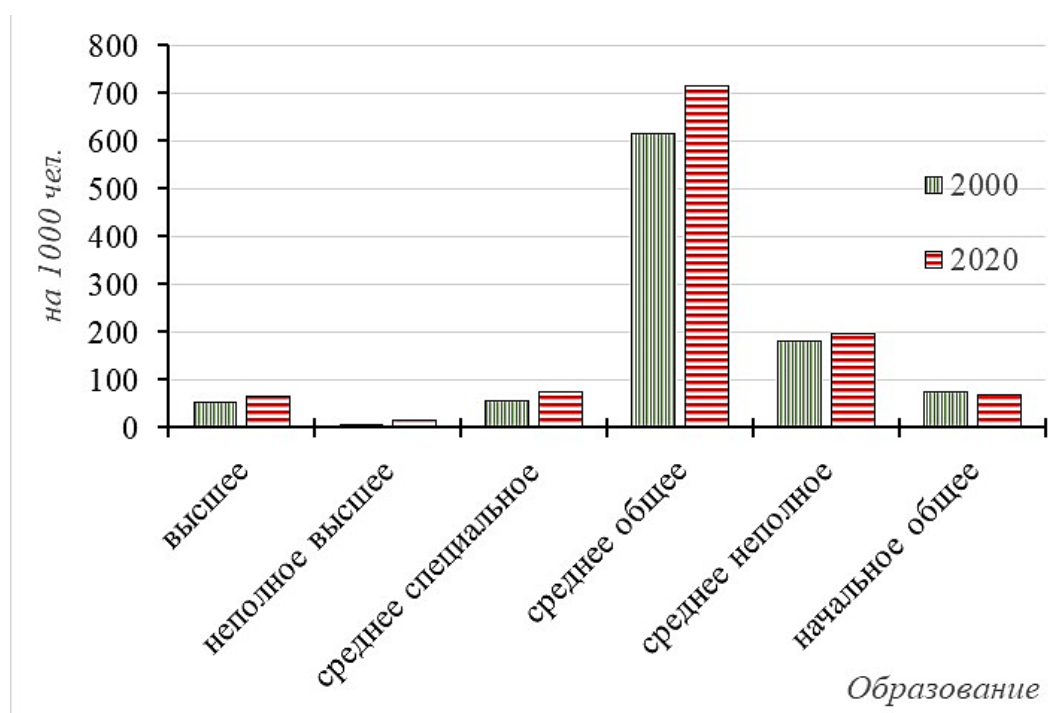


Рисунок 4.3.4. Динамика уровня образования населения Кулябской зоны на 1000 человек в возрасте 15 лет и старше за 2020 г. (в процентах)

В разрезе районов Кулябской зоны также существовали различия, в частности, число лиц с высшим образованием было различным, диапазон колебаний составил от 3631 чел. (Восейский район) до 379 чел. (Бальджуванский район)-табл. 4.3.5

**Таблица 4.3.5
Высшее образование сельского населения по районам региона за 2020 г.* (на 1000 чел.)**

Районы	Численность лиц, имеющих высшее образование		
	Всего	в том числе	
		мужчины	женщины
Восейский	3631	3215	416
Бальджуванский	379	358	21

Районы	Численность лиц, имеющих высшее образование		
	Всего	в том числе	
		мужчины	женщины
Дангаринский	1542	1418	124
Кулябский	2268	1887	381
Хамадонский	2562	2324	238
Муминабадский	1545	1393	152
Фархорский	2773	2521	252
Темурмаликский	983	923	60
Ховалингский	943	883	60
Ш. Шохинский	1240	1139	101

*Источник: Агентство по статистике при Правительстве Республики Таджикистан по Хатлонской области. –Бохтар, 2020.–С. 122-124.

При этом на 90 мужчин с высшим образованием приходилось 10 женщин с высшим образованием. (рис. 4.3.5)

Учеными-демографами отмечено, что существует обратно пропорциональная зависимость между образовательным уровнем и рождаемостью, то есть, чем больше образованных людей в том или ином обществе, тем меньше там рождаемость. Объясняется это следующими причинами:

1) образованность влечет за собой повышение общего культурного уровня населения, у которого появляются новые интересы и увлечения, отвлекающие их от деторождения;

2) образованность неизбежно вовлекает население, и, в частности, женщин, в общественно-политическую и культурную жизни, занимая их ранее свободное время;

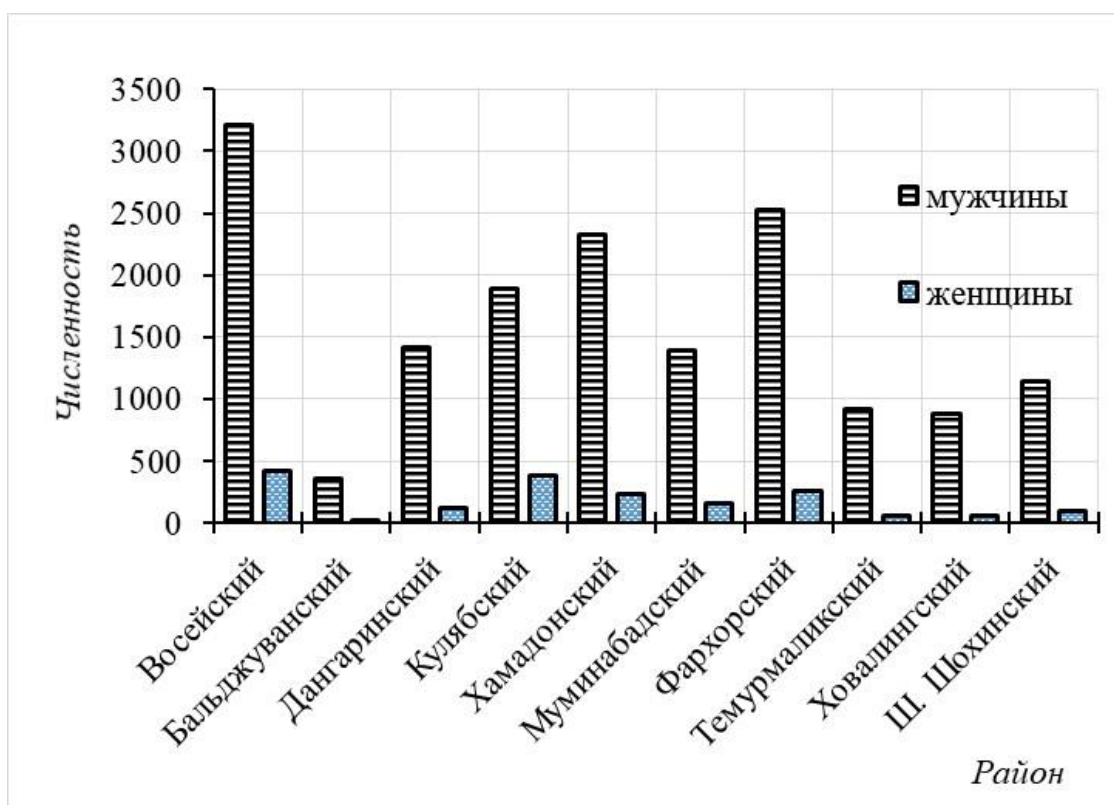


Рисунок 4.3.5. Высшее образование сельского населения в гендерном разрезе (данные 2020 г.)

3) образованные родители стремятся дать и своим детям возможность получения высшего, востребованного образования. В условиях тотальной коммерциализации обучения, реализация этих планов невозможна для большого числа детей;

4) повышение образовательного уровня женщин связано с желанием получить образование до замужества, поэтому вступление в брак откладывается, и, тем самым, снижается уровень рождаемости [18].

4.4. Важнейшие особенности сельского расселения региона

Как было отмечено в главе 1, сельское расселение—это группа различных поселений людей в определенном сельском регионе, в которых постоянно или временно проживает местное, не городское, население.

Сельское расселение отличается от городской своей занятости, то есть, производством продукции животноводства и сельского хозяйства. В силу того, что площади зерновых, садов, виноградников и технических культур занимают обширные площади, «сельское расселение отличается значительно меньшей людностью поселений, большей густотой их сети, наличием кроме постоянных, также временно обитаемых населенных пунктов» [38]. Эта тематика глубоко была изучена А. Сатторовым и Дж. Баротовым [14, 120].

В 2020 г. в Таджикистане имелось 4223 сельских поселения; СНП Кулябской зоны составляли 768 единиц, (или около 18,2% от общего числа) в которых проживало в указанном году более 1,0 млн. чел. (табл. 4.4.1).

Кулябская зона относится к аграрно-промышленным районам, соответственно, большинство местных жителей работают в сельскохозяйственной сфере; по некоторым данным, их процентное соотношение достигает 65% от трудоспособного населения.

Таблица 4.4.1

Динамика численности сельского населения Кулябской зоны*

Годы	Тыс. чел.	Рост в % к 2000 г.	Доля сельского населения, %
2000	649,4		79,5
2010	811,6	216,7	78,9
2020	10060,6	302,5	82,3

*Источник: Агентство по статистике при Правительстве Республики Таджикистан по Хатлонской области.–Бохтар, 2020.–С. 10-11.

За годы независимости сельское население зоны увеличилось от 79,5% до 82,3% (рис. 4.4.1). Объясняется это, с одной стороны, традиционно гораздо более высокой рождаемостью в сельской местности, чем в поселках городского типа и городах. Второй причиной является малое число

поселений городского типа, обусловленное почти полным отсутствием промышленных предприятий в регионах Кулябской зоны.

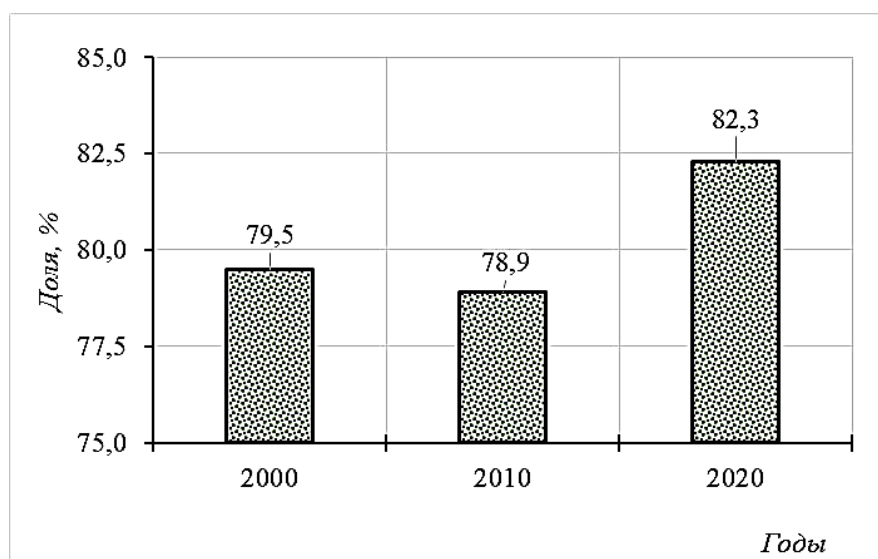


Рисунок 4.4.1. Доля сельского населения Кулябский зоны с 2000 по 2020 гг., %

Около 80% от общего объема производства народного хозяйства приходится на сельское хозяйство; производство повсеместно не развито. Недостаточно развивается в Кулябской зоне социальная инфраструктура, включающая жизненно необходимые ресурсы-централизованное водо- и энергоснабжение. Не хватает также в этой местности организаций систем здравоохранения, образования, пассажирского транспорта; недостаточно услуг финансово-кредитного характера, банков, юридических консультаций и др.

На основании вышеизложенного мы считаем, что сельское расселение не соответствует современным техническим и социальным достижениям, жизненно необходимым бытовым условиям, и культурным потребностям жителей.

«Раздробленность сельских поселений на отдельных территориях, их малочисленность не только затрудняют процессы концентрации производства и совершенствования организации труда, но и тормозят

кардинальное улучшение бытового и культурного обслуживания сельского населения», - писала еще 80-е годы XX века таджикская исследовательница Т. И. Федорова [142].

Следует отметить, что сельская поселенческая сеть развивалась различными темпами. (табл. 4.4.2).

Таблица 4.4.2

Динамика численности СНП Кулябской зоны

Районы	Число СНП		
	2000 г.	2010 г.	2020 г.
Бальджуванский	78	84	83
Восейский	65	69	69
Дангаринский	72	74	74
Кулябский	59	59	59
Хамадонский	52	55	56
Муминабадский	108	113	127
Темурмаликский	67	69	69
Фархорский	57	57	58
Ховалингский	56	58	59
Ш. Шохинский	105	107	114
Всего	719	745	768

*Источник: Агентство по статистике при Правительстве Республики Таджикистан по Хатлонской области.–Бохтар, 2020.–С. 120-122.

На долю Кулябской зоны приходится около 18% всех СНП Таджикистана. Интересно отметить, что в благополучный советский период число СНП неуклонно сокращалось. Так, за тридцать лет, в период с 1959–по 1989 гг., число сельских поселений в изучаемом регионе сократилось в 2,9 раза, уменьшившись на 974 поселков. Такая тенденция отмечалась повсеместно во всех районах Кулябской зоны.

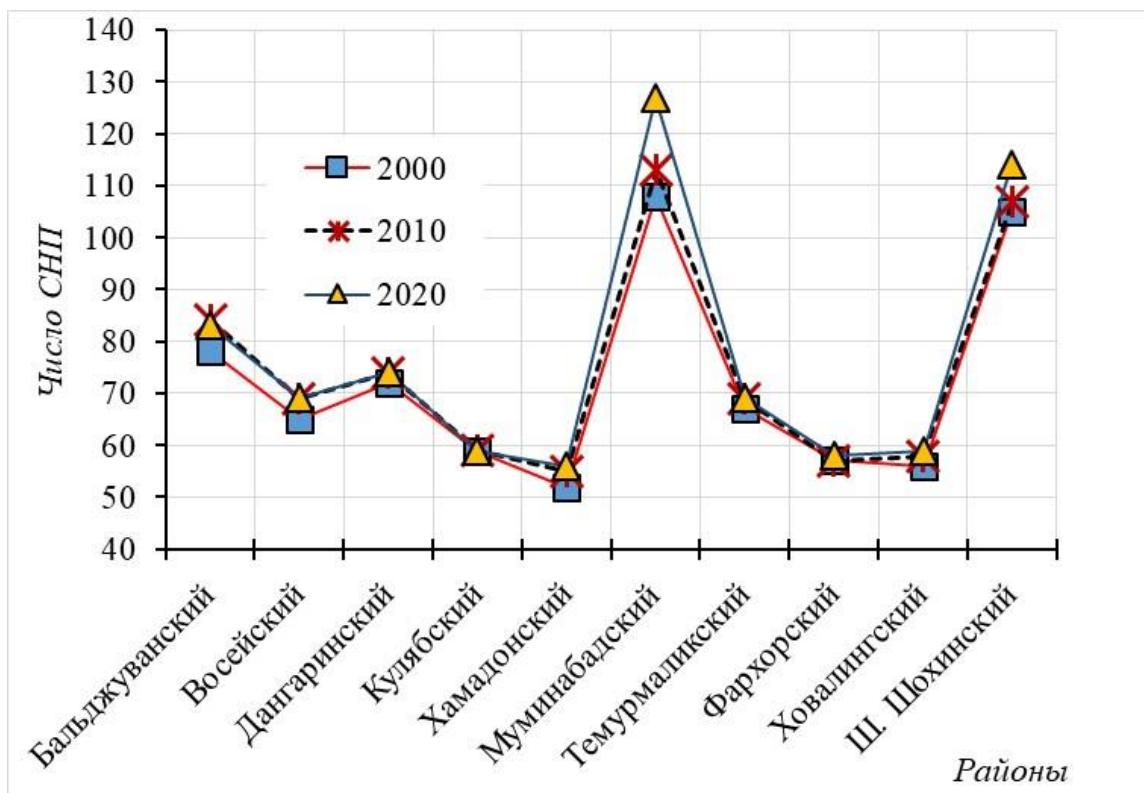


Рисунок 4.4.2. Динамика численности СНП Кулябской зоны

Описанная тенденция была результатом переселения жителей сёл из горных районов в долины, где в указанные годы интенсивно развивалось хлопководство, требующее много рабочих рук. Также некоторые крупные поселки были переустроены в городские поселения; соответственно, число мелких СНП резко сократилось [14].

В настоящее время происходит обратный процесс: из года в год число небольших сельских поселений увеличивается. Так, по имеющимся данным, число СНП с 719 в 2000 г. возросло через семь лет до 768, то есть, увеличилось к 2020 году на 6,8% (рис. 4.4.2)

Сельское население по территории зоны размещено очень неравномерно. Здесь свою роль сыграли природные условия и уровень развития производительных сил региона. Средняя плотность сельского населения Кулябской зоны на 1 км² территории составила 87 чел. (рис. 4.4.3).

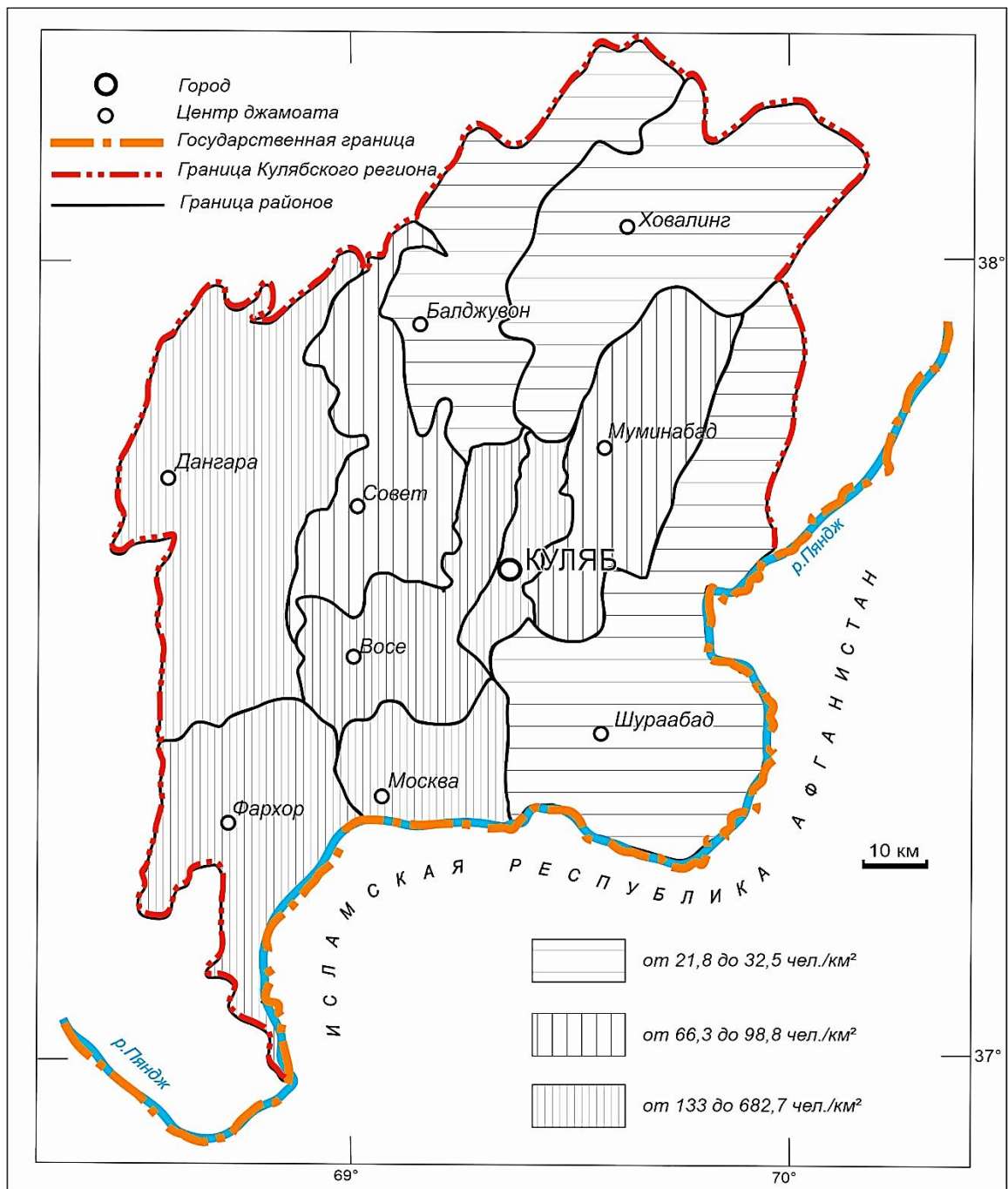


Рисунок 4.4.3. Степень плотности населения Кулябской зоны, 2020 г.

Как видим, плотность сельского населения региона варьирует от 26 чел./км² до 623 чел.

Сравнение географических условий с числом жителей демонстрирует, что в долинных районах плотность населения больше, чем в предгорных районах. Последнее связано с наличием в долинах больших возможностей трудоустройства, лучшими бытовыми и климатическими условиями.

Так, в долинных районах (Кулябский, Восейский, Фархорский и Хамадонинский) более развиты экономика и сферы обслуживания. Поэтому здесь размещены густонаселенные пункты. Слабозаселённые районы размещены в северных и восточных частях зоны. К их числу можно отнести: Бальджуванский, Ховалингский, Муминабадский и Ш. Шохинский. В указанных районах (кроме Муминабадского) имеются лишь некоторые мелкие промышленные предприятия (в основном объекты пищевой и легкой промышленности). Поэтому в горных районах плотность населения низкая.

Одним из существенных критериев, характеризующих качество существующей сети СНП, считается густота поселений, приходящихся на 100 км².

В Кулябской зоне густота поселений составляет 8,1. По данным канд. геогр. наук Дж. К. Баротова, «в Ховалингском районе рассматриваемый показатель составляет 3,4 сельских поселений, а в Кулябском-до 19,6 поселений. На один населенный пункт приходится в среднем от 3-х (Кулябский район) до 9 тыс. га (Темурмаликский район) заселенной территории» [14].

По его же сведениям, расстояния между сельскими поселениями зоны тоже резко отличаются. Например, среднее расстояние между сельскими поселениями на заселенных территориях Темурмаликского и Дангаринского районов составляет 3,1 км, в Кулябском районе-1,5 км, в Хамадонинском-2,1 км. По мнению Дж. К. Баротова, «в указанных районах имеются благоприятные предпосылки для формирования систем расселения на низовом уровне».

Одной из важнейших составляющих социальной инфраструктуры в СНП является здравоохранение. В каждом районе создана сеть медицинского обслуживания, но ее необходимо постоянно развивать. За годы независимости в Кулябском регионе было построено достаточно много медицинских учреждений. При этом здесь до сих пор сохраняется неравномерное размещение этих учреждений по территории региона.

Медицинское обслуживание лучше в районах с развитым сельскохозяйственным и промышленным производством, расположенных в центральной и южной части региона.

Надо отметить, что Кулябская зона по уровню медицинского обслуживания значительно отстаёт от среднереспубликанского уровня: на 10 тыс. чел. зоны приходится в 2 раза меньше врачей, в 1,5 раза меньше среднего медицинского персонала и в 1,2 раза меньше больничных коек.

По данным 2020 г., в Кулябской зоне зарегистрировано всего 470 медицинских учреждения (центральные больницы, медпункты, центры здоровья), в том числе, в сельских поселениях—204. Среди районов по числу медучреждений первое место занимает Восейский район, имеющий их 40. В горных районах их гораздо меньше. Например, в Ш.Шохинском—20, Бальджуванском—14 и Ховалингомском—23 медучреждения.

В среднем в рассматриваемой зоне на одно сельское поселение приходится 0,43 медицинских учреждения. Это самый низкий показатель среди регионов Таджикистана.

Следует отметить, что в сельском здравоохранении еще много нерешенных проблем. Трудно получить специализированную медицинскую помощь в участковых больницах и даже в районных центрах. Поэтому жителям таких сел приходится тратить много нерабочего и даже рабочего времени для посещения медицинских учреждений в районных центрах и в городах.

В связи с этим, предстоит приложить ещё много усилий для повышения уровня сельской службы здоровья. В первую очередь нужно развивать передвижные формы медицинской службы, повысить эффективность профилактических осмотров на местах. Для этого врачи всех специальностей должны выезжать в сёла, проводить различные оздоровительные мероприятия. Все это позволит стабилизировать здоровье сельского населения и снизить заболеваемость.

За годы независимости в Кулябской зоне развивались и другие виды обслуживания, в частности бытовое, торговое, транспортное и др.

В настоящее время в каждом СНП региона размещены специальные объекты указанных служб. Особенно хорошими темпами развивается социальная инфраструктура в Кулябском, Восейском, Фархорском, Хамадонинском и Дангаринском районах, но в горных районах она практически отсутствует.

Развивается в регионе и образовательная сеть. Сегодня здесь функционируют 575 общеобразовательных школ, из них в сельских поселениях—535. В этих школах обучаются 248 тыс. учащихся.

Наряду с этим в зоне имеется 7 типовых учебных учреждений, в которых профессии получают 2138 учащихся; 3 ВУЗа, расположенные в г. Кулябе и Дангаре. В них обучаются более 14 тыс. студентов.

Кроме того, на территории региона существуют 34 дошкольных учреждения. Детсады в основном размещены в центре джамоатов, дехотов или в райцентрах.

В зависимости от развития и размещения основных отраслей обслуживания сельского населения, в Кулябской зоне выделяются три типа административных районов:

1) районы с хорошо развитой сферой обслуживания, промышленными предприятиями, с развивающимся сельским хозяйством, транспортом и строительством. К этому типу относятся Кулябский, Восейский, Фархорский, Хамадонинский и Дангаринский районы;

2) районы со средним уровнем развития сферы обслуживания, в которых еще только предстоит организовать отдельные виды услуг, которые могут значительно повлиять на уровень жизни населения. Сюда входят Темурмаликский и Муминабадский районы;

3) районы с низким уровнем развития сферы обслуживания, в которых показатели социального развития ещё далеки от нормативных и среднерегиональных. К их числу относятся Балджувонский, Ховалингский и

Ш. Шохинский районы, расположенные в северной и северо-восточной частях региона.

Учёт характерных особенностей и выделенных типов районов необходим при реализации стратегий, касающихся совершенствования планирования и управления народнохозяйственным развитием этих районов в частности и республики в целом.

4.5. Типология сельских поселений Кулябской зоны

Развитие сети сельских поселений Кулябской зоны происходит в условиях общего роста численности населения, что приводит, как к увеличению людности уже в существующих поселениях, так и к образованию новых поселений.

Каждый тип сельских поселений формируется под влиянием социально-экономических, природных условий. Особенно хорошие перспективы развития имеет производственный тип сельского поселения.

В целом сельские поселения классифицируются по людности, величине территории, генезису, функциональности, топографическому положению и т.п.

Типология сельских поселений по численности населения считается главным критерием группировки СНП (табл. 4.5.1).

Между тем, численность населения каждого СНП зависит от многих условий. Последними обычно становятся наличие производственных предприятий и трудоемкость работ, на которых занято население.

Анализ табл. 4.5.1 показывает, что СНП Кулябской зоны составляют четыре группы:

1) малые СНП, с населением до 500 чел: на их долю приходится 16,2% (по данным 2020 г) всего сельского населения;

2) средние СНП, в которых проживают от 501 до 1000 чел.–это 10,2% от общей численности населения региона;

3) большие СНП, имеющие от 1001 до 3000 чел.,-это 51,1% всего населения зоны;

4) крупный СНП, в которых проживают более 3000 чел., или 23,6% всего сельского населения региона.

Таблица 4.5.1

Классификация сельских поселений Кулябской зоны по численности населения (в %)*

Годы	Число сельских поселений с учетом численности населения				
	до 100 чел.	101-500 чел.	501-1000 чел.	1001-3000 чел.	Свыше 3000 чел.
2000	0,1	13,7	16,3	49,1	20,8
2010	0,1	14,2	12,1	50,1	23,3
2020	0,1	15,1	10,2	51,1	23,6

*Источник: Агентство по статистике при Правительстве Республики Таджикистан по Хатлонской области. –Бохтар, 2020.–С. 135.

Малые сельские поселения в основном расположены в северной и северо-восточной частях Кулябской зоны (Бальджуванский, Ховалингский и Ш. Шохинский районы). Доля таких сел в указанных районах составляет: в Бальджуванском–82%; Ховалингском–58 и Ш. Шохинском–70%. В центральной и южной, более заселенных и экономически развитых частях региона, удельный вес малых поселений значительно меньше: Кулябский район–13,5%, Восейский–15,7, Фархорский–15,5%.

Крупные сельские поселения расположены в основном в долинах, т.е. в Кулябском, Восейском, Фархорском, Хамадонинском и Дангаринском районах, соответственно, это 15,2%, 35,7, 22,8, 26,7 и 14,8%. В горных районах таких СНП очень мало.

Таким образом, распределение районов Кулябской зоны по степени концентрации поселений разной людности показало наличие

пространственной закономерности изменения и уровня концентрации населения в системах расселения в высотном направлении. Малонаселенные районы расположены в основном в северной и восточной частях зоны, а районы со средней и сравнительно высокой плотностью поселений - в центральной и южной частях.

Судя по табл. 2.17, число малых поселений из года в год сокращается, а число больших и крупный увеличивается.

Географически сельские поселения также размещены в разных условиях. По топографическому положению они делятся на следующие типы: 1) карнизные; 2) водораздельные; 3) горно-долинные; 4) долинные.

1. Сельские поселения карнизного типа размещены в районах земледелия, где лучшие участки земли отведены под сельхоз культуры. Указанные поселения расположены выше этих земель - на высоте 1500-2000 м. абс. К этому типу относятся поселения, расположенные на карнизах. Такие поселения расположены в местах очагово земледелия, где лучшие участки земли отведены под сельскохозяйственные культуры, а СНП размещены выше этих земель. Угол наклона территории СНП самый высокий и достигает 20° ;

2. Водораздельные поселения расположены на водоразделах, гребнях небольших гор и горных хребтов. Таких поселений в Кулябской зоне не очень много. К этому типу относятся метеостанции, посты дорожно-эксплуатационных участков и т. п. Водораздельные поселения размещены на высоте 1500-2000 м. абс;

3. Горно-долинный тип поселений характерен для горных районов. Вдоль горных рек проходят магистральные автомобильные дороги, и здесь же расположены сельские поселения - на высоте от 1000 м до 2500 м. абс;

4. Сельские поселения долинного типа. Эти поселения размещены в основном на равнинах территории Яхсу-Кызылсуйской долины. Эти поселения расположены на высоте до 1000 м. абс. К этому типу относятся сельские поселения Восейского, Хамадонинского, Пархарского, Кулябского,

частично некоторые сельские поселения Дангаринского и Темурмаликского районов [14].

Основным критерием функциональной типологии сельских поселений является занятость их населения. С этой точки зрения, все сельские поселения региона делятся на следующие типы:

- 1) поселки-райцентры;
- 2) сельскохозяйственные селения;
- 3) сельские поселения служебного назначения.

Поселки-райцентры обычно имеют наиболее благоприятное экономико-географическое положение, поскольку создавались с учетом всех факторов. Центры административных районов одновременно являются и центрами экономического, социального, транспортного, образовательного обслуживания.

Такие поселки расположены в Ховалинском, Ш. Шохинском и Бальджуванском районах.

В сельскохозяйственных селениях Кулябской зоны располагаются правление, клуб, почта, больница, магазины и хозяйственные здания.

По данным 2020 г., в Кулябском регионе-768 сельских поселений, из них 64 сёл являются центрами хозяйств (джамоаты). Из них крупный: Арал (20,1 тыс. чел.), Пахтаабад (19,1 тыс. чел.), Тугарак (19,0 тыс. чел.), Гулистан (18,0 тыс. чел.), Дагана (18,5 тыс. чел.), Зираки (17,5 тыс. чел.) и др.

Количество населения в них-от 410 чел. до 750 чел. По людности поселения джамоатов (дехоты) делятся на следующие категории:

- 1) средние с людностью поселений от 3000 до 5000 чел. Таких джамоатов в зоне 10;
- 2) большие с людностью поселений от 5001 до 10000 чел.-26 джамоатов;
- 3) крупные с людностью поселений более 10 тыс. чел.-28 джамоатов.

Средние и большие джамоаты (дехоты) размещены по всей территории региона, а крупные в основном в долинных районах.

Полевые станы, зимники и летники относятся к служебным поселениям.

В зависимости от функциональности СНП делятся на следующие типы:

- 1) сельскохозяйственные поселения. На их долю приходится 97% всех СНП зоны;
- 2) не сельскохозяйственные-2,2%;
- 3) смешанные, или агропромышленные поселения—это 0,8% всех СНП зоны.

Соответственно хозяйственной деятельности людей, в Кулябской зоне выделяются следующие типы расселения:

- 1) оазисные поселения;
- 2) предгорные районы с мелкими участками поливного земледелия, богарного земледелия и животноводства;
- 3) горные районы с преобладанием садоводства, богарного земледелия и животноводства;
- 4) пригородный тип [14]:

Кулябский и Пархарский районы, в которых жители занимаются хлопководством, выращиванием овощей, садов и зерновых культур, сопряженных с поливами, относятся к оазисным типам поселения.

В Восейском, Хамадонинском, Темурмаликском, Кулябском и Дангаринском районах развито богарное земледелие, которое возможно именно в этих предгорных поясах, с прохладным летом и выпадающими осадками. Земельные участки там сравнительно небольшие по сравнению с долинными, и выращиваются в основном зерновые, корма, развито садоводство, виноградарство и животноводство.

Ховалингский, Муминабадский, Ш. Шохинский и Дангаринский районы расположены в горных зонах; население там проживает в малых сельских поселениях. Земельных участков, пригодных для земледелия, в горах намного меньше, чем в долинных зонах и на них выращиваются зерновые, картофель и другие овощи.

Вблизи города Куляба возник специфический пригородный тип сельского расселения; в нем, как правило, нет свободных земель, используемых для массового выращивания сельхозпродукции. Причиной последнего служит не только дефицит земель, но и нехватка поливной воды. Жители пригородов обычно имеют небольшие приусадебные участки, которые используют только для нужд своей семьи.

Следует отметить, что сельское расселение связано с производственным типом сельскохозяйственных предприятий.

Исходя из этого, в этом регионе можно выделить следующие типы СНП, соответствующие типам хозяйства [114]:

1. Хлопководческие и хлопководческо – живодноводческие;
2. Овощеводческие;
3. Картофелеводческие;
4. Виноградарческие;
5. Плодово – виноградарческие;
6. Живодноводческие

Хлопководческие и хлопководческие – живодноводческие типы расселения характерны для предгорно – равнинах территорий, которые распространены в долинах рек Яксу и Сурхобдаря (Кызылсу). Для этого типа характерны большой густотой поселений и плотностью сельского населения.

Овощеводческий тип расселения включают в себя предгорий и горной территории Кулябской зоны. Такие типы встречается в Кулябском, Восейском, Фархарском, Муминабадском, Хамадонском и Дангаринском районах. Система расселения данного типа в предгорной части территории от горной отличаются следующими особенностями: СНП размещены компактно, имеют ленточную форму, сравнительно лучшую планировку, величина СНП от 500 до 1500 человек. Хозяйства имеют небольшую территорию до 3000 га.

Животноводства здесь развито слабо и имеет молочную и мясо – молочную направленность.

Картофелеводческий тип сельского расселения распространен в горных территориях. Для этот тип характерны большое количество поселений.

Количество СНП в одной хозяйстве составляет более 10 единиц. Численность населения СНП от 200 – 300 до 1000 человек. Этот тип расселения связан с пастбищным овцеводством, поэтому некоторые населенные пункты удалены от центральных поселений на расстояние 10 км и более и имеют небольшую величину.

Виноградарский тип сельских поселений расположен на богарных землях Дангаринском, Бальджуванском, Муминабадском, Темурмаликском районах. Этот тип расселения имеет большие перспективы развития.

Населенные пункты, расположенные вблизи обрабатываемых культур, имеют большую величину, в которых проживают виноградари и животноводы. Для этих поселений более всего характерна групповая форма расселения.

Плодово – виноградарский тип расселения распространен в Дангаринском, Фархарском, Восейском и Муминабадском районах. Количество СНП в них в зависимости от конфигурации землепользования различно и доходит до 5 поселений. Животноводство с молочным и мясо – молочным направлением в таких хозяйствах развито слабо.

Животноводческий тип сельских поселений распространен на территории Бальджуванского, Ховалингского, Муминабадского и Шоинского районов. На особенности внутрихозяйственной системы расселения здесь влияют поголовье скота, харомтор его содержания и специализация.

Преобладающая часть мелких животноводческих поселений Кулябской зона характерна для хозяйств пастбищного животноводства.

Известно, что Кулябский регион имеет разнообразные природные и экономические условия. С учетом этого на территории зоны выделяются четыре пояса (табл. 2.18).

Таблица 4.5.2

Территориальная структура сельского расселения Кулябской зоны, %*

Высотные пояса над ур. м.	2000 г.		2020г.	
	сельские поселения	сельское население	сельские поселения	сельское население
Равнинный	36,6	45,4	24,2	43,6
Предгорный	37,8	26,5	27,1	35,8
Горный	14,7	6,8	15,4	7,5
Высокогорный	11,1	21,3	33,3	23,1

*Источник: Агентство по статистике при Правительстве Республики

Таджикистан по Хатлонской области. –Бохтар, 2020.–С. 44.

1) равнинный пояс (до 900 м. абс.). К этому поясу относятся Пархарский, Восейский и Хамадонинский районы. Площадь этого пояса–3,6 тыс. км², или 30% территории зоны. За 20 последних лет в поселениях на равнинном поясе многое изменилось. Население значительно (на 34,1% или 96,6 тыс.) увеличилось: от 283,3 тыс. чел. в 2000 г. до 379,9 в 2010 г. Соответственно, значительно увеличилась там и плотность населения, которая достигла 95 чел./км².

Одновременно уменьшилось количество поселений: от 183 в 2000 г., до 181 к 2010 г.

В Хамадонском и Ш. Шохинском районах плотность населения составляла соответственно 23-22 чел./км².

СНП этого пояса относятся к крупным. В каждом из них проживает до 4 тыс. чел.

2) Предгорный пояс (от 901 до 1400 м. абс.). Территория этого пояса несколько меньше равнинного и составляет 3,3 тыс. км². Здесь имеется 202 СНП, в которых проживают от 2 до 4 тыс. человек. Общее число населения составляет 239,8 тыс. чел. (2010 г.); по численности населения СНП предгорный пояс занимает второе место. Число поселений и количество

населения здесь меньше, чем на равнине. Поэтому плотность населения в предгорном поясе заметно ниже, составляя 66–73 чел./км².

3) Горный пояс (от 1401 до 2000 м. абс.). Площадь пояса составляет 0,9 тыс. км². К нему относится 113 сельских поселений. Здесь проживают 65,0 тыс. чел., или 15,4% сельского населения. В основном здесь расположены мелкие и средние поселения. В них проживают до 800 чел. В зависимости от горного рельефа, плотность населения достигает до 43,2 чел./км². Население занято в основном животноводством, садоводством и зерноводством.

4) Высокогорный пояс (выше 2000 м. абс.). Территория пояса составляет 5,3 тыс. км². В этом поясе расположены Балджуванский, Ш. Шохинский и Ховалингский районы. Здесь в целом имеется 249 сельских поселений (33,3% всех сельских поселений зоны), в которых проживают 227,4 тыс. чел. (23,3% сельского населения зоны). Высокогорный пояс является самым слабозаселенным в регионе. Плотность населения в нем составляет всего 25,4 чел./км².

Как показал краткий анализ высотных поясов региона, с повышением рельефа изменяются характер размещения, плотность, людность, хозяйственная деятельность сельских поселений.

Анализ специфики сельских поселений различных поясов необходим для разработки перспективных планов по территориальной организации расселения, производства и коммуникаций в Кулябской зоне.

ГЛАВА 5. ОСНОВНЫЕ ПЕРСПЕКТИВЫ РАЗМЕЩЕНИЯ И РАЗВИТИЯ СЕЛЬСКОГО РАССЕЛЕНИЯ КУЛЯБСКОЙ ЗОНЫ

5.1. Прогнозы территориальной организации сельского населения

Проблемы сельского расселения, правильное их решение имеют важнейшее значение для развития и размещения производительных сил республики.

С учетом этого перед учеными-демографами, экономистами, социологами, встает задача прогнозирования процессов расселения, роста или сокращения численности населения в регионах и городах, различных территориальных изменений и т.д.

В главе 2 были описаны основные методы, примененные нами в диссертации. Как было отмечено, одним из эффективных методов прогнозирования сельского расселения при определении перспективной численности населения, его структуры, территориальной структуры расселения является метод экстраполяции в области [153]. Согласно этому методу, численность сельского населения Кулябской зоны за пять лет, от 2020 г. до 2025 г., увеличится на 13%, составив 1 млн. 13,8 тыс. чел; спустя пять лет, в 2030 г. оно вновь увеличится на 4,6%, достигнув 1 млн. 60,5 тыс. чел. (табл. 5.1.1, рис. 5.1.1).

Таблица 5.5.1

**Прогноз численности сельского населения Кулябской зоны, тыс.
чел. (по прогнозам автора)**

Территория	2025 г.	2030 г.	Прирост населения, в тыс. чел.
Всего сельского населения по зоне	1010,2	1075,8	65,6
В том числе:			

Территория	2025 г.	2030 г.	Прирост населения, в тыс. чел.
Бальджуванский район	36,2	46,5	10,3
Восейский	196,3	201,5	5,2
Кулябский	120,5	128,7	8,2
Дангаринский	130,2	140,2	10,0
Муминабадский	70,6	76,6	6,0
Темурмаликский	58,4	61,8	3,4
Хамадонский	127,5	132,0	4,5
Ховалингский	63,4	68,4	5,0
Фархорский	146,7	154,7	8,0
Ш. Шохин	60,4	65,4	5,0

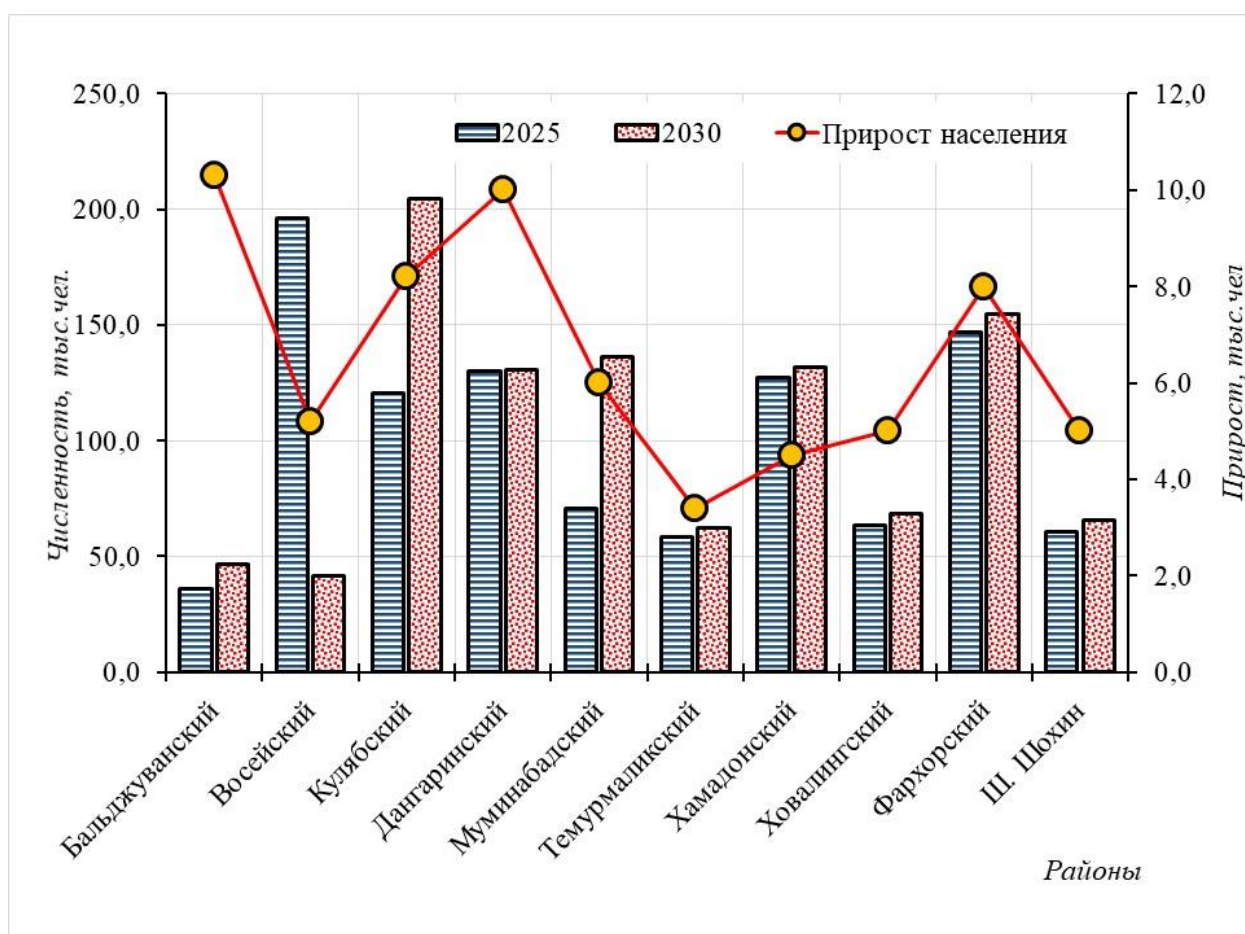


Рисунок 5.5.1. Прогноз численности сельского населения Кулябской зоны, тыс. чел. (по данным автора)

Между 2025–2030 гг. сельское население вырастет на 46,7 (55,7) тыс. человек, или на 4,6% (4,88%).

Как видно из табл. 3.1, ожидается увеличение сельского населения Восейского, Ховалингского, Кулябского, Фархарского районов. К 2025 г. численность сельского населения в них возрастет соответственно до 196,3 тыс. чел; 63,4; 120,5; 146,7 тыс. чел.

После 2030 г. этот показатель в некоторых районах несколько снизится. По нашему мнению, это произойдет, в основном, в долинных районах-Кулябском, Восейском, Хамадонинском, Фархорском и Дангарингском.

Дело в том, что в будущем в указанных районах будут активно развиваться отрасли промышленности, строительства, транспорт и непромышленные сферы. Эти факторы влияют на расселение населения зоны и его рост [5-А].

Известно, что до сих пор в горных районах Кулябской зоны практически отсутствуют промышленность и современные коммуникации, и поэтому городских поселений здесь нет.

Так, основу экономики Бальджуванского, Ховалингского и Ш. Шохинского районов составляет сельское хозяйство.

В перспективе в размещении сельского населения Кулябской зоны произойдут большие изменения. Если в настоящее время 85% ее сельского населения проживают в долинных районах, то к 2025 г. в долинах будут проживать 75%, а в предгорных и горных районах-25% всего сельского населения. В связи с этим, плотность сельского населения повысится: в 2025 г. этот показатель составит 84,4 чел./км², а к 2030 г.-89,1 чел./км².

В перспективе по плотности населения районы различаются.

Например, в Кулябском и Восейском районах сохраняется высокая плотность населения. К 2025 г. в этих районах она может составить соответственно 433 чел./км² и 245 чел./км². Это будут самые высокие показатели плотности сельского населения по зоне.

В свою очередь в Бальджуванском, Ховалингском и Ш. Шохинском районах плотность сельского населения ожидается низкая: соответственно 27 чел./км², 37 чел./км² и 26 чел./км².

Наши прогнозы, основанные на взаимосвязи экономического и демографического процессов, показывают, что в будущем в расселении сельского населения Кулябской зоны произойдут большие изменения, обусловленные развитием производительных сил.

5.2. Проблемы совершенствования размещения сельского расселения

Рассматривая географические проблемы урбанизации, я уже касался тенденций перестройки систем расселения в направлении все большего развития групповых форм, агломераций. При этом я указывал и на то, что в целом крупные системы, имеющие своим ядром большие, иногда даже многомиллионные города, обгоняют в своем росте менее развитые системы; в эволюции форм расселения перевес получают силы негэнтропии.

Но прогноз предполагает указание и на количественные меры проявления подобных тенденций хотя бы в альтернативе «от - до»; к тому же он не может ограничиваться городами, следует оценить и перспективы сельского расселения [38].

Научные основы прогнозирования форм расселения составляют: социально-экономические условия, соотношение городского и сельского населения и его категорий; национальный доход; обеспеченность ресурсами и многие другие показатели, и критерии.

Использование результатов прогнозирования расселения в практике планирования и управления народным хозяйством, несомненно, будет иметь ощутимый экономический и, что особенно важно, большой социальный эффект.

Разработка основ научного предвидения развития расселения в системе социально-экономического прогнозирования является весьма важным

отраслевым прогнозом. Вместе с тем, в силу сложности и многоаспектности процесса расселения, как социально-экономического и географического явления, его прогнозирование - проблема многоаспектная и весьма сложная.

Комплексное прогнозирование расселения должно быть направлено на решение такой важной задачи, как объяснение оптимальной взаимосвязи в системе: население–производство–расселение–природная среда.

Научно обоснованное прогнозирование расселения разрабатывается в соответствии с определенной системой принципов, составляющих его научно–методологическую основу.

При этом выделяются следующие основные принципы прогнозирования расселения:

- комплексность и системность;
- проблемность, целевая направленность;
- тесная взаимосвязь развития и размещения производительных сил;
- территориальность и региональность;
- экологичность и охрана окружающей среды;
- взаимосвязь с перспективными административно–территориальным и экономическим районированием;
- динамичность [93].

Основные цели прогнозирования расселения, с учетом их достижения, должны быть взаимосвязаны и согласованы с объективными ресурсами, социально–экономическими, экологическими и другими возможностями развития районов.

Как мы уже писали, система расселения, в первую очередь, определяется уровнем концентрации производительных сил и разнообразием типов расселения, степенью развития социальной инфраструктуры, потребностями населения, сферами приложения труда, национальными и этническими особенностями.

В Кулябской зоне проблемы совершенствования сельского расселения в значительной мере осложняются ограниченностью территории, пригодной

для заселения. К тому же вовлечение в сельскохозяйственный оборот новых земель тоже крайне ограничено. Освоение же небольших, потенциально пригодных резервов земель, требует больших капитальных вложений. Например, для ввода в действие одного гектара орошаемых земель требуется 150–200 тыс. сомон. Также остро стоит проблема охраны и рационального использования земельных ресурсов.

Кроме того, из года в год сельскохозяйственные угодья в расчете на одного жителя уменьшаются. Так, если в 1980 г. на душу населения по зоне приходилось 0,18 га пашни, то в 2020 г.- всего лишь 0,10 га. Уменьшение доли пашни на душу населения объясняется, в первую очередь, высоким ростом населения и строительством на пахотных землях жилья, образованием новых НСП. Кроме того, из сельхозоборота изымаются ценные земли под промышленное и гражданское строительство, на сооружение дорог, линий электропередачи, газопроводов и других объектов [14].

В результате сельскохозяйственные предприятия лишаются плодородных, ценных земель, сокращается производство важных видов сельскохозяйственной продукции.

Несмотря на вышеизложенное, отметим, что в сельскохозяйственных районах Кулябской зоны имеющиеся природные ресурсы используются не полностью. Здесь продолжается интенсивный рост населения, техническое развитие хозяйств не отвечает современным требованиям решения многих организационно-хозяйственных вопросов и осложняется различными текущими ситуациями. В этом регионе имеется большое количество мелких поселений, рассредоточенных на больших массивах земель. Значительные площади уходят под строительство дорог, линий электропередач, зданий культурно-бытового назначения. Все это создает чересполосицу указанных зон и сельскохозяйственных угодий, приводит к мелкоконтурности последних, затрудняет их обработку, ограничивает инженерное оборудование и благоустройство поселений.

Разбитие на маленьких сёл (мелкосёлочность) поселений затрудняет проведение также мероприятий по повышению уровня благоустройства и общественного обслуживания сельского населения, строительство социальной инфраструктуры и использование трудовых ресурсов. Расстояние между многими кишлаками составляет от 10 до 20 км. Планирование и застройка кишлаков хаотична и нерациональна. Особенно много мелких кишлаков в Ховалинском, Муминабадском, Бальджуванском и Ш. Шохинском административных районах.

Приведем показатели соотношения численности населения и количества СНП.

По данным 2020 г., в Бальджуванском районе численность населения составляла 28,3 тыс. чел., а число СНП–84; в Муминабадском соответственно 88,9 и 127; в Ш. Шохинском–52,4 и 114.

Как видим, чем меньше общая численность населения района, тем больше в нем СНП. Такая ситуация присуща в основном горным районам региона.

Между этими поселениями расположены значительные пашни, которые из-за мелкоконтурности и разбросанности не используются в сельскохозяйственном производстве в полной мере. Использование этих пашен возможно при выведении их из границ сел и присоединении к полевым массивам, а это требует реконструкции расселения.

Таким образом, упорядочение расселения сельского населения является одной из важнейших задач, от решения которой зависят правильное и рациональное использование земельных, трудовых ресурсов и социально-экономическое развитие села.

Что касается развития сферы обслуживания в сельской местности Кулябской зоны, то оно находится на очень низком уровне. В некоторых СНП (Дарай Махмуд, Бози Парон (Муминабад), Дара Худжа, Можак (Бальджуван), Дашти Рубот, Кадаи, Дарай Сов (Ховалинг), Тудани, Зу,

Бушолок, Дарелон, Себанди (Ш. Шохин) и др.) (особенно малых) социальная инфраструктура практически отсутствует.

Например, обеспеченность детей детскими дошкольными учреждениями в сельской местности Кулябской зоны составила в 2020 г. около 12%. Всего же по зоне 33 дошкольных учреждения и их число по районам сильно разнится.

Картина здесь складывается следующая: 81% дошкольных учреждений размещены в долинных районах (Кулябском, Восейском, Фархорском и Хамадонском); в Муминабадском, Ховалинском, Бальджуванском и Ш. Шохинском районах-лишь по одному детсаду, да и те расположены в райцентрах.

Не отвечает требованиям жизнь и служба быта на селе. Если городские жители постоянно пользуются услугами химчистки, прачечного хозяйства, рембыттехники и т. д., то для сельских жителей подобные услуги редкость.

Культурно-бытовые объекты размещены неравномерно. Строятся они в основном в крупных сельских поселениях. Именно это обстоятельство является причиной значительных различий в уровне и качестве воспитания и обучения детей, в уровнях культурно-бытового обслуживания, здравоохранения и т.п.

В небольших населенных пунктах подобное строительство просто невозможно и практически не оправдано. Однако это вовсе не значит, что мелкие поселения не надо благоустраивать. Поскольку система расселения в республике до сих пор не усовершенствована, постольку мелкие поселения в ближайшей перспективе сохранятся.

Важным условием успешного обслуживания населения, усиления связей между городом и деревней является развитая транспортная сеть. Трудно переоценить значение дорог, особенно с твердым покрытием, но строительство таких дорог, соединяющих поселения между собой, с райцентрами и городами с экономической, так и с технической стороны-задача сложная и дорогостоящая. Но все же осуществимая.

Темпы роста капитальных вложений, выделяемых на объекты непроездного назначения, отстают от темпов роста всех капитальных вложений как в структуре государственных капитальных вложения.

В Кулябской зоне население в основном пользуется автомобильным транспортом. Общая протяженность дорог здесь составляет 2234 км. За годы независимости в этом регионе построены надежные тоннели (Озоди и Хатлон) и мосты.

В перспективе по численности СНП в зоне произойдут большие изменения. По прогнозу на 2025 г., в данной зоне число крупный СНП (численность свыше 3000 чел.) возрастет до 39,3%, а малые населённые пункты составят всего 2,8% (табл. 5.2.1). К 2030 году крупный СНП составят 39,3%, а число малых еще более уменьшится, составив 2,2%. Процент больших поселений (1001–3000 чел.) также возрастет от 53,7% в 2020 г. до 55,3 в 2030 г.

Аналогичные изменения коснутся и других категорий СНП региона.

Таблица 5.2.1

**Прогноз развития СНП Кулябской зоны по численности населения, %
(по данным автора на основе статданных)**

Годы	Поселения			
	малые поселения (до 500 чел.)	средние поселения (501– 1000 чел.)	большие поселения (1001–3000 чел.)	крупные поселения (свыше 3000 чел.)
2020	3,0	5,1	53,7	38,2
2025	2,8	4,5	54,4	39,3
2030	2,2	4,0	55,3	38,5

В перспективе в Кулябской зоне (между 2020–2025 гг.) предполагается создать следующие системы расселения: межрайонные Ш. Шохинская, Ховалингская и Муминабадская; районные-Саричашминская и Себистанская; некоторые местные системы расселения-Бальджуванская, Даштиджумская и др.

Таким образом, для совершенствования сельского расселения в Кулябской зоне в перспективе целесообразно:

1) укрупнить СНП, поскольку, как выше мы отмечали, в описываемом регионе существует множество мелких сёл. На 2020 г. около 0,3% жителей живут в СНП людностью до 100 чел. Последнее приводит к низким экономическим показателям сельхозпроизводства и высоким тратам на социальную сферу, к отсутствию многих сфер обслуживания, включая банковское, юридическое, бытовое. Строительство точек культурно-бытового назначения в малых селах обходится намного дороже, чем в крупных. Поэтому давно назрела необходимость укрупнения сельских поселений; последнее приведет к большей занятости населения, удешевлению создания объектов здравоохранения и образования, прогрессу экономики, развитию и благоустройству СНП. В будущем долинные СНП, в которых население составит свыше 5000 чел., станут считать крупными; а СНП с жителями около 2000 чел.—средними.

Необходимо максимально стремиться жилые, подсобные и хозяйственные строения возводить на территориях, не подходящих для использования в сельском хозяйстве. К сожалению, в настоящее время наблюдается обратная ситуация: большие участки ценных плодородных земель в долинах и предгорных местностях застроены жильем, различными предприятиями и дорогами. Такое положение в стране, где существует дефицит земли, который будет только усугубляться параллельно росту численности населения, нельзя охарактеризовать иначе, как нерациональное размещение, неудачная планировка и застройка СНП.

В связи с этим, важное значение имеют научно обоснованные рекомендации по рациональному использованию территории региона и глубоко профессиональные градостроительные решения.

В перспективе слияние мелких СНП в более крупные приведет к рационализации применения имеющихся трудовых ресурсов и их экономическому, социальному и бытовому прогрессу.

2) Развивать в СНП промышленность. На сегодня промышленные предприятия в сельских поселках практически отсутствуют. Незначительные производства имеются только в посёлках Ховалинг и Шуробод, и трех селах. Поэтому одной из насущных задач является открытие в большей части СНП цехов или филиалов промпредприятий, например, консервной, текстильной или кожевенной промышленности, ориентированных на внутривнутриреспубликанское потребление.

3) Развивать отрасли непроизводственной сферы. В большинстве малых СНП объекты обслуживания отсутствуют. Недостаточно объектов обслуживания в средних и даже в больших СНП. Между тем, потребность в сфере обслуживания существует, и немалая; и людям иногда приходится ехать в крупный район, чтобы получить необходимую услугу.

В соответствии со строительными нормами и правилами (СНП), при современном проектировании сельских поселков, необходимо на 1 тыс. жителей запланировать: баню, детсад, ясли, кинозал, библиотеку, кафе, предприятие бытовых услуг, отделение банка и связи, стадион.

Однако далеко не всегда эти нормы соблюдаются. С учетом этого в дальнейшем социальная инфраструктура данной зоны должна быть значительно усовершенствована, что даст дополнительные рабочие места жителям СНП и удовлетворит их потребности в услугах.

4) Учитывать физико-географические и геологические условия местонахождения СНП. Последнее актуально не только для описываемого региона, но и для всей страны.

5) Переселить СНП, расположенные на плодородных поливных землях. Это высвободит дополнительные площади ценных поливных земель, что, в свою очередь, приведет к увеличению сбора сельскохозяйственных культур, создаст рабочие места и станет толчком к дальнейшему развитию СНП. Переселение СНП из районов выращивания хлопка, при котором используется множество химикатов, также благоприятно скажется на здоровье людей.

6) Развивать аграрно-промышленные комплексы. Последние создадут рациональное сочетание, когда в одном, или в близкорасположенных СНП будут сосредоточены выращивание и переработка сельхозпродукции. Благодаря этому значительно сократятся потери урожая, например, овощей при хранении и транспортировке; у сельчан появятся дополнительные рабочие места, и новые виды продуктов. В конечном итоге это приведет к повышению материального уровня жизни сельчан, освоению ими новых профессий, культурному росту.

7) Интенсифицировать процесс освоения предгорных и горных поясов. Последнее подразумевает строительство там жилых поселков и каких-либо производств. Для этого необходимо освоение залежей полезных ископаемых, развитие животноводства, садоводства, виноградарства, картофелеводства, создание предприятий по обработке продукции горнодобывающих отраслей и отраслей сельского хозяйства, развитие туризма и альпинизма. По подсчетам автора, в Кулябской зоне под садоводство и виноградарство можно использовать 200 тыс. га, из которых 90 тыс. га – под богарные виноградники.

8) Улучшить качество существующих автомобильных дорог и построить новые между сельскими и городскими поселениями. Это облегчит транспортировку плодоовощной и другой сельхозпродукции в места их реализации или переработки; даст возможность для образовательного роста, улучшения здоровья сельских жителей, развития туризма и путешествий.

9) Упорядочить и рационализировать сложившееся сельское расселение. В настоящее время около 80% СНП, 25% центральных поселков, сельхоз- и промышленных предприятий Кулябской зоны не имеют генеральных планов. В результате создалась бессистемность и хаотичность в застройке СНП жилыми домами и другими строениями, самовольными и кустарными постройками. Для исправления ситуации необходимо наладить своевременное проектирование генпланов и схем застройки для новых и существующих СНП всех масштабов; дальнейшее строительство СНП должно осуществляться в строгом соответствии с генпланами. Для реализации изложенного, необходим строгий административный контроль, и, в случае необходимости, применение административных и уголовных санкций к нарушителям генпланов. Упорядоченное сельское расселение в ближайшие годы принесет хороший результат как для сельского хозяйства, так и рядовым жителям СНП.

10) Использовать при реконструкции СНП национальный стиль, архитектурные традиции, рельефные, климатические и территориальные условия.

11) При совершенствовании сельского населения необходимо учитывать запросы населения. В нашей стране, где повышение уровня жизни населения возведено в принцип общегосударственной политики, очень важно изучение запросов людей, что является важным элементом региональной политики в области расселения. Поэтому есть основание включать в планы социально – экономического развития сельскохозяйственных предприятий и административных районов мероприятия по учёту отношения людей к перспективному расселению.

Поскольку данный аспект в существующих методических указаниях и типовых схемах отсутствует, то при разработке планов социально – экономического развития сельскохозяйственных предприятий или района прогнозирования и состава застройки СНП на долгосрочную перспективу следует проводить социологические исследования.

По мнению автора, реализация вышеизложенного комплекса мероприятий по рационализации сельского расселения в Кулябской зоне в недалеком будущем поможет решить многие проблемы экономического, социального, демографического, культурного характера местного населения.

5.3. Перспективы развития внутрихозяйственных систем расселения и сети сельских поселений

Сельское расселение в различных сельских административных районах имеет свои особенности.

В первую очередь, это проявляется в людности поселений, распределяемых по категориям. Людность зависит от многих причин, среди которых доступность местности, возможности трудоустройства жителей, наличие организаций здравоохранения и образования, бытовое благоустройство. В СНП с большой людностью жители имеют возможность выбрать себе подходящую профессию, открыть собственное дело в сфере производства или услуг, имея при этом рынок сбыта продукции или клиентов.

Средняя людность сельских поселений по Кулябской зоне с годами постепенно повышается. По прогнозу, в 2030 г., по сравнению с 2021 г., этот показатель вырастет на 782 чел. (табл. 3.3). При этом увеличение численности населения ожидается в Кулябском, Восейском, Хамадонинском районах. В Фархорском районе рост численности будет связан, в основном, с ликвидацией мелких поселений жителей, с последующим объединением их в средние и крупные села. В тех районах, где произойдут административные преобразования (Ш. Шохинский, Ховалингский, Бальджуванский районы), людность поселений несколько снизится.

Таблица 5.3.1

**Средняя людность СНП по зоне в перспективе
(по прогнозам автора)**

Годы	Средняя людность СНП, чел.	Рост или снижение, %
2020	1180	-
2025	1710	+530
2030	1862	+152

Для выявления характерных особенностей систем сельского расселения мы воспользовались факторным анализом и многомерной классификацией, и установили следующее.

1. Малые поселения с числом жителей до 500 чел. В ряде районов (Ш. Шохинском, Бальджуванском, Ховалинском, Муминабадском) созданию малых поселений, расположенных на больших расстояниях друг от друга, содействовало традиционное занятие перегонным животноводством, в основном выращиванием овец и баранов. Малые СНП в основном расположены в северной и восточной частях региона. Так, в Бальджуванском районе доля таких сел составляет 20,5%; Ховалинском-25,6%; Муминабадском-30,2%; Ш. Шохинском-23,7%. В перспективе, в 2025 г. эти поселения будут составлять всего лишь 2,8%, а в 2030 г.-2,2% всех СНП региона.

В центральной части Кулябской зоны, с более разнообразными видами хозяйственной деятельности, и соответственно, с более высокой плотностью населения, удельный вес мелких поселений значительно меньше: Кулябский район-1,2%, Восейский-0,8, Фархорский-0,5, Хамадонинский-0,4%.

2. Средние поселения с числом жителей 501-1000 чел. Здесь все низовые административные районы разделены на три группы: первая-районы с высоким уровнем концентрации поселений, вторая-со средним и третья-с низким.

К первой группе отнесены районы, в которых доля поселений с людностью 501–1000 превышает среднезональный показатель. К ним относятся Кулябский, Восейский, Хамадонинский и Фархорский районы.

Ко второй группе причислены районы с долей поселений с людностью, которая не превышает среднезональный показатель - это Дангаринский, Темурмаликский районы.

Третья группа-районы с показателями ниже среднерегионального уровня-Ховалингский, Бальджуванский и Муминабадский. В перспективе эта категория поселений будет составлять: в 2025 г.-4,5%; в 2030 г.-4,0%.

3. Сельские поселения людностью 1001–3000 жителей и свыше 3000 чел.-играют в районах роль опорных центров расселения. Из всей совокупности районов с ускоренно развивающейся сетью опорных поселений выделяются всего четыре района-Кулябский, Восейский, Хамадонинский и Фархорский, в которых значительное развитие получили населенные пункты с людностью свыше 3000 чел. В этих районах в сельской местности активно развиваются промышленность, сельскохозяйственное производство, транспортная сеть. В перспективе доля поселений с людностью свыше 3000 чел. будет составлять: в 2025 г.-39,3%; 2030 г.-38,5%.

При разработке будущих сельских расселений населения необходимо учитывать природно-географические показатели, например, высотность местности, и экономическую развитость уже существующих СНП. Всем административным районам необходимо предусмотреть индивидуальную промышленную и/или сельскохозяйственную направленность, разработать соответствующую им структуру расселения населения.

«Местные или внутрихозяйственные системы расселения включают в себя все населенные пункты производственного подразделения и отдельные сельхозпредприятия. Эти системы относятся к простейшим и наиболее массовым. По данным 2020 г., в Кулябской зоне существуют 64 внутрихозяйственные системы расселения. Поселения этой системы

разнообразны и выполняют разные функции, неодинаковы также величина, густота и плотность поселений. Средняя людность поселений зоны составляет от 1 до 3 тыс. чел», -указывал Дж. Баротов [14].

При исследовании проблем сельского расселения Кулябской зоны и определении перспектив его совершенствования на протяжении 10–12 лет использовались методики социально-экономического анализа развития системы сельских населенных пунктов в нескольких различных джамоатах (табл. 3.4):

К их числу можно отнести следующие:

1) Тугарак, Восейский район (низинно-равнинная зона, выращивается хлопчатник);

2) Саричашминский, Ш. Шохинский район (низкогорная зона, развито животноводство);

3) Лолазор, Дангаринский район (предгорно-адырная зона, развито зерноводство);

4) Куляб, Кулябский район (низинно-равнинная зона, развито овощеводство).

Эти джамоаты по всем параметрам отличаются друг от друга.

Так, площадь территорий их колеблется от 0,2 км² до 0,6 км², количество населённых пунктов - от 5 до 18; численность населения, средняя людность - от 20 до 100 чел.

Выбор джамоатов был обусловлен: во-первых, расположением их на различных высотах от уровня моря; во-вторых, их репрезентативностью; в-третьих, наличием статистических и картографических материалов для исследования; в-четвертых, их расположением в разных природно-экономических зонах.

Исследование джамоатов проводилось по следующему плану:

1) анализ сельскохозяйственных предприятий, их состояния и перспектив изменения специализации хозяйств, и уровня использования трудовых ресурсов;

2) изучение современного состояния сельского расселения: количество СНП, их величина, средняя людность, демографические особенности сельского населения, определение численности населения в каждом поселении на перспективу, плотность населения;

3) анализ нынешнего состояния и перспектив развития социальной инфраструктуры: культурно-бытовых учреждений, детских садов, медицинских учреждений, коммуникации и т. п.;

4) расчёт вариантов внутривоспроизводительной системы расселения по каждому отдельному хозяйству с учетом факторов экономической и социальной эффективности;

5) определение направлений перемещения из ликвидируемых населенных пунктов в перспективные, и очередность переселения, в зависимости от экономических возможностей, производственной необходимости хозяйств и интересов населения.

Следует подчеркнуть, что количество СНП, численность всего населения, в том числе трудоспособного возраста и трудовых ресурсов в перспективе может увеличиться в 2-3 раза.

«Концентрация населения, достигаемая в процессе реконструкции расселения, создает также предпосылки развития отраслей материального производства несельскохозяйственного направления и расширения отраслей инфраструктуры и, тем самым, будет способствовать росту занятости трудовых ресурсов в сельской местности» [14].

За годы независимости Таджикистана в географии промышленности произошли большие изменения. Например, в больших СНП построены промышленные предприятия. В таких крупных поселениях Кулябской зоны, как Тугарак, Дахана, Гулистан, Дехканабод, Шураабод, Бальджуван, Ховалинг, тоже размещены небольшие промышленные предприятия по переработке сельхозпродукции и легкой промышленности.

Как известно, Президентом Таджикистана 2018 г. был объявлен годом развития туризма и народных ремесел. Поэтому в перспективе в Кулябском

регионе следует возродить такие ремесла, как резьба по дереву, ганчу, ткачество, обработка камней и другие народно-художественные промыслы.

Таблица 5.3.2

Внутрихозяйственные системы расселения Кулябской зоны (на примере некоторых джамоатов дехотов) *

Название джамоатов	Количество СНП	Численность населения, чел.	Средняя людность поселения	Плотность населения, чел./км ²	Высота над ур. моря, м., абс.	Специализация
Тугарак, Восейский район	12	31118	2593	207	480–560	Хлопководство
Саричашминский, Ш. Шохинский район	26	10855	418	97	900-1500	Животноводство и лесоводство
Лолазор, Дангаринский район	15	19000	1267	38	800-900	Зерноводство и животноводство
Куляб, Кулябский район	6	23138	3856	643	560-600	Овощеводство

* Составлена автором

В этом направлении будет решаться и проблема занятости населения, имеющая большое социальное и экономическое значение.

В пределах Кулябской зоны насчитывается всего 11% трудовых ресурсов республики, и существенная их особенность—это неравномерность распределения по сферам народного хозяйства. Так, в 2020 г., около 60% всего трудоспособного населения трудились в сельском хозяйстве; в промышленности работало лишь 3%. В общественном производстве и сфере обслуживания занято всего 28% трудоспособных женщин, это очень низкий показатель.

Ведущую роль в обеспечении занятости трудовых ресурсов играют промышленность, сельское хозяйство, коммуникации и сфера обслуживания.

Как мы ранее уже писали, 25% ценных земель региона заняты сельскими населенными пунктами, в том числе, и очень мелкими. Из года в год этот показатель возрастает. Вовлечение же этих ценных земель в сельскохозяйственный оборот, позволило бы значительно увеличить объемы продукции сельского хозяйства. С учетом сказанного, объединение мелких поселений высвободило бы поливные земли для сельхозпроизводства.

Анализ современного состояния внутривоспроизводственной системы расселения позволил спрогнозировать количество СНП Кулябской зоны.

Целевой прогноз был рассчитан по принципу максимального сокращения количества населенных пунктов, обновления устаревшего, низкокачественного жилого фонда, улучшения социальных условий жизни населения и рационального использования природных и трудовых ресурсов.

Информационной базой при составлении перспективной сети поселений послужили данные переписей населения 2000, 2010 гг. о количестве СНП различных категорий и населения в них.

В перспективе (2025–2030 гг.) ожидаются укрупнение СНП и сокращение некоторых поселений. Согласно прогнозу, в Кулябской зоне произойдут большие изменения, что выразится в слиянии сельских поселений между собой и с городскими поселениями и преобразовании ряда крупных сёл в городские поселения.

В период 2025–2030 гг. в зоне ожидается образование трёх новых городских поселений–Бальджуван, Ховалинг и Шураабат, которые будут перестроены в поселки городского типа.

На сеть поселений в обозримый период свое влияние окажет и развитие производительных сил. Последнее зависит, прежде всего, от масштаба освоения новых земель и расширения посевных площадей в Дангаринском, Бальджуванском и других районах.

Намечаемые на перспективу сокращение СНП и их укрупнение будет способствовать концентрации, интенсификации и интеграции различных видов деятельности, и развитию производительных сил в сельской местности. Однако переход к новым перспективным системам расселения и улучшению материального его состояния требует больших капитальных вложений, поэтому период его реализации может затянуться.

Совершенствование системы сельского расселения должно проводиться с учетом не только хозяйственных интересов, но и интересов населения села, роста его благосостояния и культуры.

Решение задач внутрихозяйственного землеустройства, наряду с улучшением землепользования, подъемом культуры земледелия, использованием высокопроизводительной техники, совершенствованием организации производства, зависит также от правильного размещения и устройства СНП, расселения населения, от организации труда, рационального размещения севооборотных массивов и сельскохозяйственных угодий.

Распространение результатов исследований внутрихозяйственной системы расселения на примере типичных хозяйств на все остальные сельскохозяйственные предприятия и его практическая реализация позволят высвободить около 20% цепных земель, занятых сейчас сельскими населенными пунктам. Вовлечение этих земель в сельскохозяйственный оборот позволит получить дополнительно продукции сельского хозяйства.

Другим важным аспектом планирования сельского расселения является учет трудовых ресурсов и пути рационального их использования в перспективе. В частности, в схема и планах районной планировки должны содержаться рекомендации по строительству и развитию в сельской местности небольших промышленных предприятий, связанных с переработкой сельскохозяйственной продукции, несложных производств легкой, машиностроительной продукции, способствующих увеличению занятости населения в общественном производстве.

ЗАКЛЮЧЕНИЕ

В процессе исследования мы пришли к следующим выводам:

1) В Кулябской зоне сельское население и сельское расселение размещены неравномерно. В СНП Кулябской зоны проживают более 1,0 млн. чел. Более 85% сельского населения зоны размещены в долинах и предгорных районах.

На территории зоны-768 сельских поселений. В зависимости от высоты местности, численность и величина СНП уменьшаются. Например, крупные и средние сельские поселения размещены в долинах и предгорных районах. На долю этих поселений приходится около 90% всех СНП региона, и расположены они в Восейском, Кулябском, Фархорском и Хамадонинском районах. Мелкие поселения находятся в Бальджуванском, Ховалингском, Ш. Шохинском и частично Муминабадском районах.

Кроме того, в зависимости от высоты местности изменяются и формы СНП, их функциональность, занятость населения и т.п;

2) Кулябская зона имеет свои демографические особенности. До сих пор в данном регионе сохраняется самый высокий показатель прироста населения среди всех других регионов Таджикистана. Ежегодно в сельских поселениях оно увеличивается на 14–15 тыс. чел.

Уровень рождаемости в зоне высокий. Например, в 2020 г. число родившихся составило 27010 чел., т.е. 32,5% всех родившихся в Таджикистане. На наш взгляд, такая высокая рождаемость объясняется следующими факторами:

а) в Кулябской зоне промышленность мало развита, прогресс в этом направлении чрезвычайно замедлен, и мало меняется с годами. Кулябский регион производит всего лишь 9% промышленной продукции всей страны;

б) большая часть женщин трудоспособного возраста, проживающих в рассматриваемом регионе, являются домохозяйками, и всего лишь 26%

женщин трудятся в общественной сфере. Высокая рождаемость в данном случае подтверждает постулат о том, что занятость женщин в общественном труде снижает уровень рождаемости;

в) влияние патриархального образа жизни, длительный фертильный период женщин в связи с более ранним, чем в других регионах страны, возрастом вступления в брак, соответствующее этому рождение большего числа детей;

г) преобладающая часть сельского населения, обуславливающая многодетность. В городских поселениях проживают всего 22% населения зоны;

д) за годы независимости в Кулябской зоне снизился уровень смертности. Например, в 2000 г. этот показатель составил 5,1%, в 2010 г.—4,2, а в 2020 г.—3,8%. Таким образом, естественный прирост населения в 2020 г. составил 28,7%;

е) самый высокий показатель рождаемости, и, следовательно, интенсивный прирост населения, остро ставит вопрос о рациональном использовании земельных, водных и других ресурсов изучаемой зоны.

3) Кулябская зона имеет своеобразную структуру населения. В его общей численности преобладают дети, подростки и молодежь. На долю этих возрастных групп приходится 48,2% населения зоны. В СНП зоны средний возраст составил 21 год.

В удельном весе населения преобладают женщины. В 2020 г. в регионе проживало 49,5% мужчин и 50,5% женщин.

Кулябская зона отличается и особенностями национального состава населения. В общей численности населения таджики преобладают. В 2020 г. они составили 95%;

4) для сельского расселения данного региона характерны такие специфические черты:

- большинство населения зоны проживает в СНП—по данным 2020 г.,—82,3%;

- плотность сельского населения региона варьирует от 26 чел./км² до 623 чел./км²;

- густота сельских поселений в среднем в зоне следующая-на каждые 100 км² приходится более 8 поселений;

- социальная инфраструктура в СНП развита слабо;

- СНП отличаются друг от друга по количеству населения, географическому положению, хозяйственной специфике, организационным типам и другими особенностями;

• из года в год число малых поселений уменьшается, а крупных увеличивается;

5) до сих пор производственные, культурно-бытовые, рекреационные и трудовые связи в регионе находятся на низком уровне;

б) по прогнозным данным автора, в дальнейшем здесь сохранится уровень рождаемости. В 2025 г. число жителей составит около 1 млн. 13,8 тыс. чел; в 2030 г.—оно достигнет более 1 млн. 60 тыс. чел. Мы считаем, что для совершенствования сельских поселений Кулябской зоны необходимо:

во—первых, активнее развивать социальную инфраструктуру в СНП;

во—вторых, создавать в крупных сельских поселениях промышленные предприятия;

в—третьих, развивать транспортную сеть. В основном в зоне прокладываются автомобильные дороги, составляющие 17% всех автомобильных дорог Таджикистана. Железных дорог здесь практически нет;

в—четвертых, переселить часть СНП, расположенных на поливных землях, на которых выращивается хлопок. Главной причиной переселения СНП является забота о здоровье жителей;

в—пятых, укрупнить СНП, что будет способствовать повышению занятости населения, поскольку малые СНП не имеют возможности технологического развития, и имеют низкую эффективность труда. В перспективе укрупнение СНП Кулябского региона должно стать главной задачей развития;

в–шестых, разработать генеральные планы размещения поселений, и, тем самым, высвободить ценные поливные и богарные земли для сельскохозяйственного использования.

Предложенные выше меры по совершенствованию сельского расселения Кулябской зоны, по мнению автора, позволят решить ряд проблем, в частности, большей занятости населения, включая женщин, через появление новых агропромышленных центров, освоение высвободившихся плодородных земель. Последнее вызовет повышение уровня доходов населения и поднятия их материального благосостояния, улучшение условий жизни и здоровья, повышение образовательного уровня населения. Все это придаст мощный импульс развитию Кулябского региона, увеличит его вклад в промышленное и сельскохозяйственное производство Таджикистана.

Выводы и рекомендации, изложенные в данной диссертационной работе, найдут практическое применение при территориальном планировании расселения, разработке концепции и схем развития и размещения экономики.

РЕКОМЕНДАЦИИ ПО ИСПОЛЬЗОВАНИЮ ПРАКТИЧЕСКИХ РЕЗУЛЬТАТОВ ДИССЕРТАЦИИ

Практические рекомендации

Для совершенствования территориальной организации сельского расселения и повышения ее роли в устойчивом развитии Кулябской зоны Хатлонской области нами предлагается ряд конкретных практических рекомендаций.

1. Необходимо широко и активнее развивать социальную инфраструктуру в СНП зоны, развивать отрасли непромышленной сферы. В большинстве малых СНП объекты обслуживания отсутствуют. Недостаточно объектов обслуживания в средних и даже в больших СНП. Потребность в сфере обслуживания высока. Необходимо на 1 тыс. жителей СНП запланировать баню, детсад, ясли, кинозал, библиотеку, кафе, предприятие бытовых услуг, отделение банка и связи, стадион [7-А].

2. Создавать в крупных сельских поселениях промышленные предприятия различной формы собственности. Особенно эффективно создание в большей части СНП цехов или филиалов промпредприятий, например, консервной, текстильной или кожевенной промышленности, ориентированных на внутриреспубликанское потребление [7-А].

3. Развивать транспортную сеть путем строительства новых, расширения и улучшения новых автомобильных дорог, организовать полноценную и эффективную нагрузку железнодорожного транспорта [5-А].

4. Переселить часть СНП, расположенных на поливных землях, занятых под хлопчатник, в малонаселенные СНП и одновременно с этим интенсифицировать процесс освоения предгорных и горных поясов, построить жилые поселки, налаживать промышленность путем освоения полезных ископаемых, развития животноводства, садоводства,

виноградарства, картофелеводства, создания предприятий по обработке продукции горнодобывающих отраслей и отраслей сельского хозяйства, развития туризма. По данным диссертанта в Кулябской зоне под садоводство и виноградарство можно использовать свыше 200 тыс. га, из которых 90 тыс. га составляют богарные виноградники [5-А].

5. Особенно важно развивать аграрно-промышленные комплексы, которые создадут рациональное сочетание, когда в одном, или в близкорасположенных СНП будут сосредоточены выращивание и переработка сельхозпродукции. Благодаря этому значительно сократятся потери урожая, у сельчан появятся дополнительные рабочие места и новые виды продуктов. В конечном итоге это приведет к повышению материального уровня жизни сельчан, освоению ими новых профессий, культурному росту [6-А].

6. Укрупнить СНП с целью повышения занятости населения, поскольку малые СНП не имеют возможности технологического развития, и имеют низкую эффективность труда. Укрупнение приведет к большей занятости населения, удешевлению создания социальных объектов, экономического развитию и благоустройству СНП. В перспективе укрупнение СНП Кулябской зоны должно стать главной задачей устойчивого развития территории [2-А, 7-А].

7. С целью упорядочения и рационального размещения сложившееся сельское расселение разработать генеральные планы размещения СНП, высвободить ценные поливные и богарные земли для сельскохозяйственного использования. Около 80% СНП, 25% центральных поселков, сельскохоз- и промышленных предприятий Кулябской зоны не имеют генеральных планов, что создает бессистемность и хаотичность в застройке СНП жилыми домами и другими строениями, самовольные и кустарные постройки. В генеральных планах следует учесть национальный стиль, архитектурные традиции, рельефные, климатические и территориальные условия [7-А].

Предложенные рекомендационные меры по совершенствованию сельского расселения Кулябской зоны, по мнению автора, позволят решить ряд проблем, в частности, повысить занятость населения, включая женщин, через появление новых агропромышленных центров, освоения высвободившихся плодородных земель. Последнее вызовет повышение уровня доходов населения и поднятия их материального благосостояния, улучшение условий жизни и здоровья. Все это обеспечит, в совокупности с другими факторами, устойчивое развитие Кулябской зоны Хатлонской области, увеличит его вклад в промышленном и сельскохозяйственном производстве Таджикистана.

Выводы и рекомендации, изложенные в диссертационной работе, найдут практическое применение при территориальном планировании расселения, разработке концепции и схем развития и размещения экономики Кулябской зоны.

СПИСОК ИСПОЛЬЗОВАННОЙ ЛИТЕРАТУРЫ

1. Административное деление Республики Таджикистан (на тадж. яз.)/колл. авторов., Душанбе, 2017.–580 с.
2. Алаев Э.Б. Социально–экономическая география. Понятийно-терминологический словарь. – М: Мысль, 1983.–350 с.
3. Алаев Э.Б. Экономико-географическая терминология. – М: Мысль, 1977.–199 с.
4. Алексеев А.И. Сельское расселение как фактор образа жизни. Динамика расселения в СССР. Вопросы географии. – М: Мысль, 1986. –С. 185–192.
5. Алексеев А.И. Социальные проблемы сельской местности Средней Азии и развитие расселения. Предплановые и проектные исследования расселения. –М., 1987. –С. 76-91.
6. Анучин В.А. Географический фактор в развитии общества. –М: Мысль, 1982. –334 с.
7. Араб–Оглы Э.А. Демографические и экологические прогнозы. –М: Статистика, 1978. –319 с.
8. Асанов Г.Р. Сельское расселение Наманганский области (экономико-географическое исследование)–Ташкент: Фан, 1975. –124 с.
9. Ата–Мирзаев О.Б. Региональное прогнозирование расселения и управление процессом урбанизации. –Ташкент: Фан, 1979. –926 с.
10. Баранов В.Т. Региональные проблемы управления и планирования сферы обслуживания. –М: Наука, 1989.–127 с.
11. Баранский Н.Н. Методика преподавания экономической географии. –М: Учпедгиз, 1960.–451 с.
12. Баранский Н.Н. Становление советской экономической географии. –М: Мысль, 1980.–368 с.

13. Баранский Н.Н. Экономическая география. Экономическая картография. –М: Географической литературы, 1956. –366 с.
14. Баротов Дж.К. Экономико-географические особенности формирования и развития расселения населения Кулябской зоны Республики Таджикистана//Авторе. дисс... канд. геогр. наук//– Душанбе, 2011.–24 с.
15. Батыров А. Сельское расселение в зоне Каракумского канала имени В.И. Ленина. –Ашхабад: Ылым, 1972.–176 с.
16. Беленький В.Р. О механизме развития и регулирования сельского расселения на современном этапе. // Современное село: пути развития // Вопросы географии. -1989. –С.-70-91.
17. Беленький В.Р. Проблема агроиндустриальных поселений (расселение в районах размещения территориальных агропромышленных комплексов). –М: Мысль, 1979. –183 с.
18. Борисов В. А. Демография. М: 2003. –320 с.
19. Боярский А.Я. Население и методы его изучения. -М: Статистика, 1975. -264 с.
20. Буриева М.Р. Рождаемость в Узбекистане. –Ташкент: Фан, 1991.–195 с.
21. Валентей Д.И. Теория и практика народонаселения. –М: Высшая школа, 1967.-184 с.
22. Валиев А.К., Муляджанов И.Р. и др. Научно-технический прогресс и социальное развитие села в Узбекистане. –Ташкент: Фан, 1988.–224 с.
23. Вишневский А.Г. Воспроизводство населения и общество: история, современность, взгляд в будущее. –М: Финансы и статистика, 1982.–287 с.
24. Владимиров В.В. Расселение и окружающая среда. –М: Стройиздат, 1982.–228 с.
25. Вопросы географии населения и населенных пунктов. –Л., 1970.–180 с.
26. Всесоюзная перепись населения в 1989 г.–М: Финансы и статистика, 1987.-80 с.

27. Выдыборец А.В., Рогашин Г.Н. Перспективы развития сельских населенных пунктов. –М: Экономика, 1973.–153 с.
28. Географический энциклопедический словарь. –М: Советская энциклопедия, 1988.–432 с.
29. Геокчайский Ш. Сельское расселение и его преобразование. –Баку: Азерб. госиздат, 1987.–134 с.
30. Голиков Н.Ф. География инфраструктуры. –Киев: Высшая школа, 1984.–124 с.
31. Гольц Г.А. Транспорт и расселение. –М: Наука, 1981. 248 с.
32. Городская и сельская семья.-М: Мысль, 1987.-284 с.
33. Городское и сельское расселение//Вопросы географии мест отдыха//–М., 1974.–72 с.
34. Давидович В.Г. Расселение в промышленных узлах (инженерно-экономические основы). –М: Госстройиздат, 1960.–324 с.
35. Давидович В.Г., Ковалев С.А. Городское и сельское расселение. – М., 1970.-С. 109-118.
36. Деведжиев М. Системы расселения. –М: Стройиздат, 1981.–213 с.
37. Демографические проблемы расселения. // Сб. науч. тр. ТашГУ. – Вып. 569.–1978.–129 с.
38. Демографический энциклопедический словарь. –М: Советская энциклопедия, 1985.–608 с.
39. Диденко О. В. Географические проблемы современной социально-экономической трансформации сельской местности (на примере Воронежской обл.): автореф. дисс... канд. географ. наук. Воронеж, 2007.–19 с.
40. Заславская Т.И., Горяченко Е.Е. Актуальные вопросы совершенствования сельского расселения // Современное село: пути развития. –Вопросы географии. –Сб. 123//. –М., 1988.–С. 52-69.
41. Звонкова Т.В. Географическое прогнозирование. –М: Высшая школа, 1987.–191 с.

42. Иванов К.И. Территориальные системы общественного производства. –М: Мысль, 1975.–272 с.
43. Исломов С.И. Демография Таджикистана. –Душанбе: Ирфон, 1985.–144 с.
44. Исломов С.И. Основы демографии. –Душанбе., 2002.–120 с. (на тадж. яз.).
45. Исломов С.И. Семья и быт. –Душанбе: Ирфон, 1988.–176 с.
46. Кадыров Ш.Х. Народонаселение Туркменистана: История и современность. –Ашхабад: Илым, 1968.–116 с.
47. Камолиддинов С. География населения с основами демографии и этнографии. –Худжанд: Нури маърифат, 2009.–236 с. (на тадж. яз.).
48. Каситов О. Миграция населения Таджикской ССР. –Душанбе: Дониш, 1976.–81 с.
49. Каюмов А.А. Распределение сельского населения Узбекистана по природным условиям и типологическим факторам//Социально–географические аспекты территориальной организации производительных сил Узбекистана. –Ташкент,1988.–С. 25-32.
50. Ковалев С.А. Географический анализ сельского расселения в СССР: некоторые итоги и перспективы//Современное село: пути развития. Вопросы географии. –сб. 132.–М., 1988.–С. 22–33.
51. Ковалев С.А. Сельское расселение (географическое исследование).–М: МГУ, 1963.–371 с.
52. Ковалев С.А., Алексеев А.И. Вопросы методики регионального прогнозирования сельского расселения//Методология и методы географического прогнозирования//–М: МГУ, 1983.–С. 49–55.
53. Ковалев С.А., Ташбеков Э., Валиева Р. География сельского населения и населенных пунктов Самаркандской и Бухарской областей. –Ташкент, 1962.–183 с.
54. Козлов В.И. Национальности СССР. –М: Статистика, 1975.–263 с.

55. Колосовский Н.Н. Теория экономического районирования. –М: Мысль, 1969.–336 с.
56. Кочерка А.И., Куценко В.И. и др. Территориальная организация производства товаров и услуг. –Киев: наукова думка, 1987. Т.2.–216 с.
57. Кранц Л.А. Эволюция сельского расселения как системы//Эволюция расселения в СССР. –М: 1989. Ч.1.–С. 76-87.
58. Круталевич В.А. Формирование сельского населения нового типа. – Минск: Наука и техника, 1977.–304 с.
59. Кузнецова Т.Е. Производственная сфера современного села. –М: Мысль, 1986.–225 с.
60. Лаппо Г.М. Города на пути в будущее. –М: Мысль, 1987.–236 с.
61. Левченков А.В. Формирование системы сельского расселения Калининградской области: автореф. дисс... канд. географ. наук. Калининград, 2005.–23 с.
62. Маергойз И.М. Территориальная структура хозяйства. – Новосибирск: Наука, 1986.–303 с.
63. Максакова Л.П. Демографические проблемы занятости в Узбекской ССР. –Ташкент: Узбекистан, 1989.–175 с.
64. Максимов В.А. Экономико-географическое изучение сельской местности. –Уфа: 1985.–195 с.
65. Манак Б.А. Методика экономико-географических исследований. – Минск: Вышшая школа, 1987.–185 с.
66. Мангатаева Д.Д. Система расселения населения. –Новосибирск: Наука, 1988.–79 с.
67. Мантлин И.С. Моделирование размещения проблемы населения. – М: Наука, 1975.–167 с.
68. Матей К.Г., Прока В.Е. География населения Молдавской ССР и демографические процессы. –Кишинев: Щтынца, 1985.-120 с.

69. Материалы научно–практических конференций//Проблемы развития и размещения производительных сил Кулябской природно-экономической зоны Хатлонской области// - Душанбе: Дониш, 1989.–112 с.
70. Мересте У.И., Нымник С.Я. Современная география: вопросы теории. –М: Мысль, 1984.–296 с.
71. Меркушева Л.А. География сферы обслуживания населения. – Красноярск: Изд-во Красноярского ун-та, 1989.–180 с.
72. Методологические проблемы системного изучения деревни. – Новосибирск: Наука, 1977.–271 с.
73. Методология и методы географического прогнозирования. М: МГУ, 1983.–188 с.
74. Методы изучения расселения. –М, 1987.–239 с.
75. Михеева В.С. Математические методы в экономической географии. –М: МГУ, 1981.–158 с.
76. Мичурин Ф.З. Сельское расселение.- Перм, 1998. –198 с.
77. Мулляджанов И.Р. Демографическое развитие Узбекской ССР. – Ташкент: Узбекистана, 1983.–278 с.
78. Мулляджанов И.Р. Население Узбекской ССР. –Ташкент: Узбекистан, 1989.–185 с.
79. Народонаселение и экономика. –М: Экономика, 1967.–187 с.
80. Народонаселение. –М: Статистика, 1973.–136 с.
81. Население Республики Таджикистан в 2010 г.–Душанбе, 2010. -287 с.
82. Население Средней Азии. –М: Финансы и статистика, 1985.–96 с.
83. Население СССР. –М: Практической литературы, 1983.–191 с.
84. Научные основы территориальной организации агропромышленных комплексов. –Ташкент: Фан, 1985.–104 с.
85. Научные основы экономического прогноза. –М: Мысль, 1971.-424 с.
86. Основы теории народонаселения.-М: Высшая школа, 1973.–328 с.

87. Паламарчук М.М., Паламарчук А. М., Балабанов Г. Территориальная организация агропромышленных комплексов. –Киев: Наукова думка, 1985.–320 с.
88. Паламарчук М.М., Паламарчук А.М., Балабанов Г. Территориальная структура производственных комплексов. –Киев: Наукова думка, 1981.–311 с.
89. Панков С. В. География сельских поселений Центрального Черноземья (эволюция, морфология, структура селитебных территорий): автореф. дисс... канд. географ. наук. Воронеж, 2011.–17 с.
90. Перцик Е.Н. География городов. –М: Высшая школа, 1991.–325 с.
91. Пивоваров Ю.Л. Современная урбанизация.-М: Статистика, 1976.–191 с.
92. Питюренко Е.И. Территориальные системы городских поселений Украинской ССР. –Киев: Наукова думка, 1977.–205 с.
93. Покшишевский В.В. Население и география. Теоретические очерки. –М: Мысль, 1978.–315 с.
94. Покшишевский В.В. Население СССР. Экономико-географические очерки. –М: Просвещение, 1971–174 с.
95. Покшишевский В.В. О новых направлениях в развитии советской экономической географии. –Л: 1970.–53 с.
96. Полян П.М. Методика выделения и анализа опорного каркаса расселения. –М: ИГАН СССР, 1981.–Ч. 1.-220 с., ч. 2.–64 с.
97. Понкратова М.Г. Сельская женщина в СССР. –М: Мысль, 1990.–192 с.
98. Поросенков Ю.В. Размещение населения СССР. –Воронеж: Изд.-во ВГУ, 1989.–169 с.
99. Праздникова Н. Н. Сельское расселение Алтайского края: автореф. дисс... канд. географ. наук. Барнаул, 2001.–23 с.
100. Проблемы горного хозяйства и расселения. –М., 1988.–214 с.

101. Проблемы преодоления социально–экономических различий между городом и деревней. –М: Наука, 1976.–280 с.
102. Проблемы расселения в СССР (социально–демографический анализ сети поселений и задачи управления). М: Статистика, 1980.–225 с.
103. Проблемы территориальной организации и размещения производительных сил. –Ташкент, 1991.–90 с.
104. Развитие и размещение непромышленной сферы в Таджикской ССР. –Душанбе: Дониш, 1980.–239 с.
105. Развитие населения трудоизбыточном регион. –Ташкент, ТашГУ, 1989.–82 с.
106. Раимов Т.И, Лифановская М.Г. Проблемы, тенденции и пути развития Ташкентского столичного региона //Экономико-географические проблемы развития столичных регионов. –Новосибирск, 1985.–С. 117–125.
107. Раимов Т.И., Ата–Мирзоев О.Б., Салиев А.С. Актуальные проблемы расселения и урбанизация Средней Азии //Региональные проблемы урбанизация и расселения. –Т: 1967.- с. 3–15.
108. Ракитников А.Н. География сельского хозяйства. –М: Мысль, 1970.–342 с.
109. Расселение в пригородных зонах. //Вопросы географии. –Сб. 87.– М: 1971.–183 с.
110. Расселение населения и размещение производства. –М: Наука, 1982.–200 с.
111. Рахимов И.Т. Концепция демографического развития Ташкентского региона. Препринт. –Ашхабад, 1991.–10 с.
112. Региональные проблемы расселения. –М: СОПС при Госплане СССР, 1984.–151 с.
113. Региональные проблемы расселения и трудовые ресурсы. –М: Статистика, 1987.–287 с.

114. Ростом Г. Р. Географические особенности развития социальной инфраструктуры в сельских поселениях Липецкой области: автореф. дисс... канд. географ. наук. Москва, 2001.–17 с.
115. Рыбаковский Л.Л. Методологические вопросы прогнозирования населения. –М: Статистика, 1978.–208 с.
116. Рыбаковский Л.Л. Миграция населения. –М: Наука, 1987.–199 с.
117. Садыков А. Формирование и развитие региональных агропромышленных комплексов. –Ташкент, Мехнат, 1989.–112 с. 117. Салиев А.С. Среднеазиатский феномен урбанизации и развития регионального расселения//Изв. ВГО. –1989.–Вып. 5–С. 426–432.
118. Салиев А.С. Проблемы расселения и урбанизации в республиках Средней Азии. –Ташкент, Фан, 1991.–110 с.
119. Салимов Х. Народонаселение Узбекистана. –Ташкент, Фан, 1968.–236 с.
120. Сатторов А. Совершенствование сельского расселения в Южном Таджикистане. –Душанбе: Дониш, 1989.–145 с.
121. Саушкин Ю.Г. Географические очерки природы и сельскохозяйственной деятельности населения в различных районах Советского Союза. –М: Географгиз, 1947.–420 с.
122. Саушкин Ю.Г. Экономическая география: история, теория, методы, практика. –М: Мысль, 1973.–559 с.
123. Сельская местность: территориальные аспекты социально-экономического развития. –Уфа, 1985.–186 с.
124. Сельское расселение Украинской ССР. Состояние и пути совершенствования. –Киев: Наукова думка, 1973.–72 с.
125. Слука А.Е. География населения с основами демографии и этнографии. –М: МГУ, 1988.–96 с.
126. Социально-демографическое развитие села, под реакцией– М: Статистика, 1980.–343 с.

127. Социально–демографическое развитие села. Региональный анализ. –М., 1980.–234 с.
128. Спектр М. Вопросы сельского расселения. –М: Экономика, 1977.–80 с.
129. Спижанков Л.И. Сельское расселение Белоруссии. –Минск: Выше школа, 1974.–127 с.
130. Староверова В.И. Социально-демографические проблемы деревни. –М: Наука, 1975.–287 с.
131. Стронгина М.А. Проблемы совершенствования сельского расселения //Региональные проблемы расселения. –М., 1984.–С. 101-113.
132. Структурно–географическое изучение расселения СССР. –М: МФГО СССР, 1980.–129 с.
133. Схема развития и размещения производительных сил Таджикской ССР на 1976–1990 гг.–Душанбе: Дониш, 1974.–567 с.
134. Территориальная организация агропромышленных комплексов. – Киев: Наукова думка, 1985.–304 с.
135. Трудовые ресурсы городов Узбекистана (современное состояние и долгосрочный прогноз). –Ташкент: СОПС АН УЗ ССР, 1982.–532 с.
136. Управление трудовыми ресурсами. –М: Экономика, 1987.–347 с.
137. Урбанизация и расселение. –М: Статистика, 1975.–128 с.
138. Урланис Б.Ц. Статистика населения. –М: Статистика, 1971.–80 с.
139. Успенский С.В. Планирование экономического и социального развития расселения и поселений. –Л: Наука, 1981.–144 с.
140. Федоров Г.М. Геодемографическая типология.-Л: ЛГУ, 1985.-152 с.
141. Федорова О. В. Формирование системы устойчивого развития сельских территорий (на материалах Калужской обл.): автореф. дисс... канд. географ. наук. Москва, РАСХН, 2010.–25 с.
142. Федорова Т.И. Города Таджикистана. –Душанбе: Ирфон, 1981.–96 с.

143. Фролов В.В. Куляб. –Душанбе: Ирфон, 1983.–64 с.
144. Фукс Л.П. Урбанизация и деревня//Современное село: пути развития. Вопросы географии–Сб. 132.–М: Мысль, 1988.–С. 92–102. 144. Хакимов А. Планирование развития народнохозяйственного комплекса Таджикской ССР. –Душанбе: Ирфон, 1985.–152 с.
145. Харченко Л.П. Демография. –М: Омега-Л, 2006.–350 с.
146. Ходжаев Д.Г., Вишняков В.С., Глабина Н.К. Эффективность расселения: проблемы и суждения. –М: Мысль, 1983.–276 с.
147. Ходжаев Д.Г., Кочетков А.В., Листенгурт Ф.М. Система расселения в СССР (вопросы комплексного планирования). –М: Экономика, 1977.–159 с.
148. Ходжибаев А.Г. Актуальные вопросы воспроизводства населения и эффективного использования трудовых ресурсов в Таджикской ССР. – Душанбе: Дониш, 1976.–253 с.
149. Хоналиев Н. Использование трудовых ресурсов в промышленности Таджикистана. –Душанбе: Дониш, 1979.–132 с.
150. Хоналиев Н. Советский Бадахшан: Население, трудовые ресурсы и их использование. –Душанбе: Дониш, 1985.–28 с.
151. Хоналиев Н. Трудовые ресурсы Таджикистана. Проблемы и перспективы.–Душанбе: Ирфон, 1988.–176 с.
152. Хорев Б.С. Городские поселения СССР. Очерки географии расселения. –М: Мысль, 1986.–256 с.
153. Хорев Б.С. Проблемы городов. –М: Мысль, 1975.–248 с.
154. Хорев Б.С. Размещение населения в СССР. –М: Мысль, 1986.–220 с.
155. Хорев Б.С. Региональная политика в СССР. –М: Мысль, 1989.–285 с.
156. Хорев Б.С., Чапек В.Н. Проблемы изучения миграции населения. – М: Мысль, 1978.–255 с.

157. Чернова Е.П. Рост народонаселения и трудовые ресурсы. –Фрунзе: Кыргызстан, 1975.–152 с.

158. Шатских Н.Н., Ходжибаев А.Г. Использование трудовых ресурсов в сельском хозяйстве Таджикистана. –Душанбе: Дониш, 1969.–122 с.

159. Шувалов Е.Л. География населения. –М: Просвещение, 1977.–160 с.

160. Экономико-географические проблемы развития столичных регионов//Сборник научных трудов. –Новосибирск, 1985.–140 с.

Интернет-источники информации

161. Завкизода З.А. Социальное и экономическое положение в Кулябе.
<http://wto.tj/ru/press-centr/news>.

162. Ключкова М.С. Электронный ресурс: 2009 С.74
<https://znanium.com/catalog/document?id=13666>

163. Медико-демографическое исследование Таджикистана. Агентство по статистике при Президенте Республики Таджикистан, Министерство здравоохранения и социальной защиты Республики Таджикистан и ICF. Министерство здравоохранения и социальной защиты населения Республики Таджикистан (МЗСЗН), и ICF. <https://www.unicef.org/tajikistan/media/651/file/DHS%20study%202017%20.pdf>, стр. 8

164. Национальный состав, владение языками и гражданство населения Республики Таджикистан Электронный ресурс: Том III. 2010 перепись населения и жилищного фонда Республики Таджикистан 2010 года. Агентство по статистике при Президенте Республики Таджикистан
http://oldstat.wt.tj/ru/img/526b8592e834fcaacc26a22965ea2b_1355501132.pdf

165. Этнический состав населения. Электронный ресурс
<http://worldofscience.ru/geografija-mira/272-jetnicheskij-sostav-naselenija-grazhdanstvo.html>

СПИСОК РАБОТ АВТОРА, ОПУБЛИКОВАННЫХ ПО ТЕМЕ ДИССЕРТАЦИИ

а) в изданиях, включенных в Перечень рецензуемых научных журналов и изданий, рекомендуемых ВАК при Президенте Республики Таджикистан

[1-А]. Мирзоев, А. К. Некоторые проблемы естественного прироста Кулябского региона // Вестник Таджикского аграрного университета им. Ш. Шохтемура. «Кишоварз» (Земледелец), 2014, №2 (62).–С.90-92 (на тадж. яз.)

[2-А]. Мирзоев, А. К. Некоторые демогеографические проблемы Кулябской зоны // Вестник Таджикского аграрного университета им. Ш. Шохтемура. «Кишоварз» (Земледелец), 2018, №2 (78).–С.104-106 (на тадж. яз.).

[3-А]. Мирзоев, А. К., Мирзоева А. Трудовые ресурсы: использование и перспективы (на примере Кулябской зоны) // Вестник Таджикского национального университета. №1, 2019, стр. 92-95 (на тадж. яз.).

[4-А]. Бобоев А., Мирзоев, А. К. Размещение и развитие сельских поселений Кулябской зоны // Вестник Таджикского аграрного университета им. Ш. Шохтемура. «Кишоварз» (Земледелец), 2021, №2 (91).–С.156-159 (на тадж. яз.)

[5-А]. Мирзоев, А. К. Перспективы развития внутрихозяйственных систем расселения и сети сельских поселений Кулябской зоны // Вестник Таджикского государственного педагогического университета им. С. Айни (Естественных наук). 2021, №1-2 (9-10).–С.23-27.

[6-А]. Мирзоев, А. К. Структуры сельского населения Кулябской зоны // Вестник Таджикского государственного педагогического университета им. С. Айни (Естественные науки). 2021, №1-2 (9-10).–С.27-33.

[7-А]. Бобоев А., Мирзоев, А. К. Бозоров Х. Особенности переселения населения Хатлонской области // Вестник Таджикского аграрного

университета им. Ш. Шохтемура. «Кишоварз» (Земледелец), 2021. №3 (92). – С.126-129, (на тадж. яз.).

[8-А]. Мирзоев, А. К. Прогноз развития демографической ситуации в сельской местности Кулябской зоны Республики Таджикистан// Вестник Таджикского государственного педагогического университета им. С. Айни (Естественные науки). №3 (15), 2022.-С.11-17.

Б) в других изданиях

[9-А]. Мирзоев, А. К. Некоторые географические аспекты размещения сельского населения Кулябского региона//материалы научно–теоретической конференции. г. Куляб, 2015. -С. 32-34 (на тадж. яз.).

[10-А]. Мирзоев, А. К. Некоторые аспекты размещения населения Кулябской зоны//Материалы научно–теоретической конференции преподавателей Кулябского государственного университета им. А. Рудаки, 27-28 апреля, Куляб, 2018.-С.26-28 (на тадж. яз.).

[11-А]. Мирзоев, А. К. Бахтовари А., Бозоров Х. Трудовые ресурсы: использование и перспективы (на примере Кулябской зоны)//Вестник Кулябского государственного университета имени А. Рудаки. №1 (24), 2020.- С.23-27. (на тадж. яз.).

[12-А]. Мирзоев, А. К. География Хатлонской области. Учебное пособие. Худжанд, 2021.-120 с. (на тадж. яз.). – в соавторстве с А. И. Рахимовым, Д. К. Баротовым.

[13-А]. Мухаббатов Х.М., Мирзоев, А. К. Влияние природных факторов на расселение населения (на примере Кулябской зоны). Материалы научно–теоретической конференции преподавателей Кулябского государственного университета им. А. Рудаки, 9 апреля, 2022 г. Куляб, 2022.-С.132-136 (на тадж. яз.).

ПРИЛОЖЕНИЯ